



Kittilän kunta
Otto Suopajärvi
Valtatie 15
99100 KITTILÄ

Lupa työskennellä maanteiden 79, 955, 956, 9391, 9552, 9562 ja 19874 tiealueella, Kittilä

1 Hakemus

Kittilän kunta on hakenut lupaa maanteiden 79, 955, 956, 9391, 9552, 9562 ja 19874 tiealueella työskentelyyn ajalle 01.06.2022 – 31.10.2022.

Tehtävä työ: Siirrettävien nopeusnäyttötäulujen asentaminen liitteenä oleviin paikkoihin Kittilässä.

Esitetään näyttötäulupareja asennettavaksi korkeintaan 5 uutta paria, joista kyliin 4 ja 1 ylimääräinen muihin tarkoituksiin.

Alakylän nykyisiä näyttöjä hyödynnetään mm. kierrättämällä Kallon kanssa. Pakatin uusi näyttö kierrätetään kirkonkylän 40km/h alueella. Kiistalan uusi näyttö kierrätetään Kuivasalmen kanssa. Könkään uusi näyttö kierrätetään Tepaston kanssa. Rauhalan uusi näyttö kierrätetään Sirkan koulun ja/tai Akanrovan kohdalla.

Työkohteen sijainti: Lupapäätöksen liitteenä olevien suunnitelmakarttojen mukaisesti.
Kunta: Kittilä

2 Päätös

Pirkanmaan elinkeino-, liikenne- ja ympäristökeskus (ELY-keskus) myöntää hakijalle työluvan seuraavasti:

Nopeusnäytön asentaminen tien reunaan.

Työkohteen sijainti

Maantiet 79 (Rovaniemi-Muonio), 955 (Köngäs-Inari), 956 (Sirikka-Hetta), 9391 (Kurtakko-Kaukonen), 9552 (Kittilä-Pokka), 9562 (Tepästo-Raattama Mt) ja 19874 (Pakatin pt)

79 / 23 / 8900 – 23 / 10080 : Alakylä, Rovaniementie. Tievalaistus valtion. Nopeusrajoitus 60 km/h. Liikennemäärä noin 1500 ajoneuvoa vuorokaudessa. Erikoiskuljetusreitti.

79 / 31 / 0 – 31 / 2600 : Kittilän kirkonkylä, Valtatie. Tievalaistus valtion. Nopeusrajoitus 40/50 km/h. Liikennemäärä noin 6800 ajoneuvoa vuorokaudessa. Erikoiskuljetusreitti.

79 / 41 / 139 – 41 / 1665 : Rauhala, Muoniontie. Tievalaistus valtion. Nopeusrajoitus 60 km/h. Liikennemäärä noin 740 ajoneuvoa vuorokaudessa. Erikoiskuljetusreitti.

955 / 1 / 563 : Köngäs, Inarintie. Tievalaistus valtion. Nopeusrajoitus 60 km/h. Liikennemäärä noin 920 ajoneuvoa vuorokaudessa.

956 / 1 / 7330 – 3 / 413 : Köngäs, Ounasjoentie. Tievalaistus valtion. Nopeusrajoitus 60 km/h. Liikennemäärä noin 420-1600 ajoneuvoa vuorokaudessa.

956 / 1 / 900 – 1 / 3900 : Sirkka, Ounasjoentie. Tievalaistus valtion. Nopeusrajoitus 40/60 km/h. Liikennemäärä noin 1600 ajoneuvoa vuorokaudessa.

956 / 4 / 12711 : Tepasto, Ounasjoentie. Tievalaistus valtion. Nopeusrajoitus 60km/h. Liikennemäärä noin 420 ajoneuvoa vuorokaudessa.

9562 / 1 / 1276 : Tepasto, Ounasjoentie. Tievalaistus valtion. Nopeusrajoitus 60 km/h. Liikennemäärä noin 140 ajoneuvoa vuorokaudessa.

9391 / 3 / 6942 – 3 / 8956 : Kallo, Kallontie. Tievalaistus valtion. Nopeusrajoitus 60 km/h. Liikennemäärä noin 120 ajoneuvoa vuorokaudessa. Erikoiskuljetusreitti.

9552 / 5 / 3524 – 5 / 4436 : Kuivasalmi, Kiistalantie. Tievalaistus valtion. Nopeusrajoitus 60 km/h. Liikennemäärä noin 540 ajoneuvoa vuorokaudessa.

9552 / 6 / 8723 – 6 / 10087 : Kiistala, Kiistalantie. Tievalaistus valtion. Nopeusrajoitus 60 km/h. Liikennemäärä noin 540 ajoneuvoa vuorokaudessa.

19874 / 1 / 949 – 1 / 2322 : Pakatti, Pakatintie. Tievalaistus valtion. Nopeusrajoitus 50 km/h. Liikennemäärä noin 550 ajoneuvoa vuorokaudessa.

Työn suorittaminen

Työ tulee toteuttaa siten, että yleiselle liikenteelle aiheutetaan mahdollisimman vähän haittaa. Työkoneet ja muu kalusto tulee sijoittaa siten, ettei niistä ole vaaraa liikenteelle. Työkoneet ja muu kalusto tulee sijoittaa mahdollisuuksien mukaan ajoradan sekä jalankulku- ja pyörätien ulkopuolelle.

Näyttötaulua ei saa sijoittaa liittymän näkemäalueelle. Näyttötaulua ei saa sijoittaa liian lähelle olemassa olevia liikennemerkkejä.

Nopeudennäyttötaulu tulee sijoittaa ajoradan reunasta samalle etäisyydelle kuin liikennemerkit.

Näyttötaulujen sijoituspaikan valinnassa tulee huomioida seuraavat periaatteet:

- Nopeusnäyttötaulut asennetaan aina ajoradan oikealle puolelle.
- Asennuskohteessa on yksi ajokaista mitattavaan suuntaan.

- Asennuskohteiden nopeusrajoitus on pääosin 50 km/h tai pienempi. Kohteiden nopeusrajoitus voi olla enimmillään 60 km/h.
- Nopeusnäyttötaulujen asennuskohteissa on tievalaistus.
- Mikäli kohteessa on jalkakäytävä ja pyörätie ajoradan reunassa, tulee näyttö pyrkiä asentamaan ajoradan reunaan.
- Nopeusnäytön tulee sijaita riittävän etäällä korotetuista suojatiestä, liittymäalueista ja muista hidasteista.

Lisäksi sijoituspaikan valinnassa pitää huomioida, että laite pystyy rekisteröimään nopeudet riittävän pitkään ennen näyttöä. Sijaintipaikat on sovittava tarkemmin ennen asennusta luvassa mainitun ELY-keskuksen yhteyshenkilön kanssa. Edellä mainituista periaatteista voi poiketa ELY-keskuksen yhteyshenkilön suostumuksella.

Asennuksissa noudatetaan Liikenneviraston Liikennemerkkien rakenne ja pystytys -ohjeessa määritettyjä periaatteita. Jalustan asentamisen yhteydessä tulee huomioida, että tiealueella saattaa olla kaapeleita. Hakijan on ennen asennusta selvitettävä mahdollisten kaapeleiden tai muiden maanalaisten laitteiden sijainti.

Siirrettävää nopeudennäyttötäulua ei lähtökohtaisesti saa kiinnittää liikennemerkkin kanssa samaan jalustaan tai valtion valaisinpylväisiin, eikä ottaa sähköä pylväiltä. Mikäli näyttötäuluja kiinnitetään valtion omistuksessa oleviin valaistus- tai liikennemerkkitolppiin, tulee kiinnitystavasta sopia erikseen lupaan merkityn yhteyshenkilön kanssa. Kiinnitystapa ei saa vahingoittaa tien varusteita.

Tiealue tulee siistiä ennalleen asennustyön päätyttyä.

Huom. Lupapäätöksen voimassaoloaika on yksi vuosi. Mikäli töitä suoritetaan tämän jälkeen, tulee hakea uusi lupa.

3 Päätöksen voimassaoloaika

Työn saa aloittaa 06.06.2022. Työlupa on voimassa 06.06.2023 asti.

4 Yhteystiedot

Lupaan liittyvissä asioissa ELY-keskuksen yhteyshenkilö:
Vesa Kanerva, Kittilän hoitourakka
040 619 5856,
vesa.kanerva@yit.fi, mfi_kittilafi1001005@yit.fi

Luvansaajan yhteyshenkilö:
Kittilän kunta
Otto Suopajarvi

0400 862 532
otto.suopajarvi@kittila.fi

Liikenteenohjauksen vastuhenkilö:
Ilmoitettava luvassa mainitulle ELY-keskuksen yhteyshenkilölle
vähintään 2 arkipäivää ennen töiden aloittamista, mikäli työssä tarvitaan
liikennejärjestelyjä.

5 Vaadittavat ilmoitukset

1. Ennen aloittamista luvansaajan on tehtävä työstä ilmoitus luvassa ilmoitettuun ELY-keskuksen tai alueurakan sähköpostiin. Tien rakenteisiin kohdistuvissa kaivutöissä pidetään maastossa alkutarkastus ennen työn aloittamista ja työn valmistuttua lopputarkastus.

2. Ilmoitus Fintrafficin Tieliikennekeskukseen, <https://tietyoilmoitus.tieliikennekeskus.fi/>
viimeistään 2 arkivuorokautta ennen työn aloittamista.

3. Luvansaajan tulee ilmoittaa aina ennen työn aloittamista Urakoitsijan linjalle numeroon 0200 -21200 työkohde, työn sisältö, työn aloitusaika ja työn kesto sekä työstä mahdollisesti johtuvat liikenteen sujuvuuteen ja liikenneturvallisuuteen vaikuttavat seikat.

Lisäksi on huomioitava myös muut mahdolliset ilmoitukset esimerkiksi räjäytystyöstä.

6 Päätöksen perustelut

Liikennejärjestelmästä ja maanteistä annetun lain 42 §:n mukaan "Tiealueeseen kohdistuvaan työhön sekä rakenteiden, rakennelmien ja laitteiden sijoittamiseen tiealueelle on oltava elinkeino-, liikenne- ja ympäristökeskuksen lupa. Lupa voidaan myöntää, jos toimenpiteestä ei aiheudu vaaraa liikenteelle eikä haittaa tienpidolle".

"Jollei 1 tai 3 momentista taikka 8 §:n 1 momentista tai 42 a §:n 1 momentista muuta johdu, edellyttää tiealueen ja sillä olevien rakenteiden, rakennelmien ja laitteiden käyttäminen muihin kuin maantietarkoituksiin elinkeino-, liikenne- ja ympäristökeskuksen lupaa."

Hakemuksen mukainen työ ei aiheuta vähäistä suurempaa haittaa tienpidolle eikä vaaranna liikenneturvallisuutta, kun työssä huomioidaan ja noudatetaan "Liikenne tietyömailla" -sarjan ohjeissa asetettuja vaatimuksia ja tässä luvassa annettuja lupamääräyksiä tiealueella työskentelylle.

7 Liikenteenohjaus ja tilapäinen nopeusrajoitus

Kohteeseen sopimattomat liikenteenohjauskuvat on poistettu toimitetusta suunnitelmasta. Tehdyllä muutoksella pyritään varmistamaan, että työkohteen liikennejärjestelyt suoritetaan niin, ettei työmaasta aiheudu liikennejärjestelmästä ja maanteistä annetun lain 42 §:n mukaista vaaraa liikenteelle.

Liikennejärjestelyt työkohteessa voidaan toteuttaa Väyläviraston ohjeen Liikenne tietyömaalla - Kunnossapitotyöt (VO 15/2020) vaatimusten mukaisesti työn lyhytkestoisesta luonteesta johtuen. Työ on tehtävä hiljaisen liikenteen aikana, jos siitä aiheutuu haittaa muulle liikenteelle.

Työstä varoitetaan aina ennakkovaroitusmerkeillä, jos itse työn tekeminen tai työssä käytettävä ajoneuvo haittaa ajokaistan käyttöä. Jos työ tehdään kokonaan ajoradan ja pientareiden ulkopuolella, ei liikennejärjestelyitä työn aikana vaadita. Ennakkovaroitusmerkkejä ei tarvita, jos työ tieosuudella kestää vähemmän aikaa kuin ennakkovaroitusmerkkien pystyttäminen.

Töissä käytettävät työkoneet tulee varustaa varoitusmerkinnöillä riippumatta siitä, tehdäänkö työtä ajokaistalla, pientareella tai luiskassa ja työntekijöillä tulee olla vaatimusten mukaiset varoitus- ja suojavarusteet. Mikäli työssä tarvitaan liikennejärjestelyjä, pitää liikenteenohjaussuunnitelmat ja liikenteenohjauksesta vastaavan Tieturva 2-kortin numero esittää lupapäätöksessä nimetylle ELY-keskuksen yhteyshenkilölle ennen työn aloittamista.

Työssä on noudatettava Väyläviraston ohjeluetelossa olevia ohjeita:

- Liikenne tietyömaalla, Yleiset käytännöt ja turvallisuusvaatimukset
- Liikenne tietyömaalla, Lyhytaikaiset ja luvanvaraiset työt
- Sulku- ja varoituslaitteet: Laatuvaatimukset ja käyttö - Toteuttamisvaiheen ohjaus
- Liikenne tietyömaalla, Tienrakennustyömaat

Tilapäinen nopeusrajoituspäätös:

ELY-keskus on tieliikennelain 71 §:n nojalla päättänyt tilapäisistä nopeusrajoituksista kohdassa 2 mainitulle tieosuudelle seuraavin ehdoin:

- Alennettua nopeusrajoitusta tulee käyttää vain silloin kuin se työ- ja liikenneturvallisuuden kannalta on välttämätöntä. Muuna aikana merkit on poistettava tai peitettävä.
- Työmaan alennettu nopeusrajoitus päätetään nopeusrajoitusmerkillä, jossa on tien alkuperäinen nopeusrajoitus
- Nopeusrajoituksen muutoksista on pidettävä kirjaa kolmansiä osapuolia varten esimerkiksi työmaapäiväkirjassa.

8 Lupaehdot

Luvansaaja vastaa kustannuksellaan nopeusnäyttötaulujen asennuksesta, ylläpidosta ja poistamisesta.

ELY-keskus ei vastaa nopeusnäyttötauluille mahdollisesti aiheutuneista vahingoista kunnossapitotöiden tai kolmansien osapuolten toimesta.

Luvansaaja on velvollinen kustannuksellaan tekemään ELY-keskuksen vaatimat muutokset tai siirtämään tai poistamaan nopeusnäyttötaulun ja sen rakenteet, jos sen käyttämisestä aiheutuu vaaraa liikenteelle tai haittaa tienpidolle.

Tehdyn työn sekä työkoneen tai laitteen tielle ja tien luiskille aiheuttamat vauriot on korjattava. Luvansaaja vastaa kustannuksellaan kaikesta haitasta ja vahingosta, joka luvan tarkoittamasta työstä aiheutuu tien rakenteille ja laitteille, tieliikenteelle tai kolmannelle osapuolelle.

Mikäli työtä ei voida toteuttaa sovitus mukaisesti, tulee luvansaajan ottaa välittömästi yhteyttä luvassa mainittuun yhteyshenkilöön. Yhteyshenkilön kanssa sovitaan tarkemmin työn jatkamisesta ja mahdollisesti uusista tarvittavista toimenpiteistä ja tilapäisistä liikennejärjestelyistä.

Pyyntö työajan jatkamiseen tulee tehdä hyvissä ajoin ennen luvan voimassaoloajan päättymistä, eikä lupaan tehdä muita muutoksia. Jatkoaikaa haetaan sähköpostiosoitteesta tyoluvat(at)ely-keskus.fi, ja se on maksullinen. Jatkohakemuksen viitteenä käytetään tämän lupapäätöksen numeroa. Muut muutospyyntöt käsitellään uutena lupahakemuksena.

Ennen työn aloittamista luvansaajan on otettava yhteyttä ELY-keskuksen yhteyshenkilöön. Tien rakenteisiin kohdistuvissa kaivutöissä pidetään maastossa alkutarkastus ennen työn aloittamista ja työn valmistuttua lopputarkastus.

Työaika rajoitus

Työskentelystä pimeään aikaan on sovittava aina erikseen. Huonoissa näkemäolosuhteissa kuten rankkasateella, lumipyryn aikana sekä sumun vallitessa maantiellä työskentely on kielletty. Myöskään huonon kitkan, kuten alijäähtyneen veden tai yöpakkasen aiheuttaman yllättävän liukkauden, vallitessa tiellä ei saa työskennellä.

Luvansaajan on pidettävä työhön käytettävä alue sellaisessa kunnossa, ettei siitä ole vaaraa liikenteelle tai merkittävää haittaa tienpidolle. Tiealue on saatettava välittömästi työn päätyttyä samaan kuntoon kuin ennen työn tekemistä. Jos luvansaaja laiminlyö tämän velvollisuuden, ELY-keskus teettää tekemättä jätetyn työn luvansaajan kustannuksella.

Tämä työluopa tai sen jäljennös liitteineen tulee olla mukana työmaalla ja on pyydettyessä esitettävä ELY-keskuksen edustajalle.

9 Vastuu vahingoista ja kustannuksista

Vastuut vahingoista määräytyvät vahingonkorvauslain ja liikennejärjestelmästä ja maanteistä annetun lain 42 § mukaisesti.

10 Työturvallisuusmääräyksiä

Luvansaaja vastaa siitä, että liikennejärjestelyt hoidetaan toimitetun suunnitelman mukaisesti.

Luvansaajan, joka toimii rakennuttajana, on nimettävä hankkeen vaativuutta vastaava pätevä turvallisuuskoordinaattori, joka hoitaa rakennuttajalle kuuluvia hankkeen turvallisuutta ja terveyttä koskevia toimenpiteitä. Nämä toimenpiteet ovat lakisääteisiä rakennustyön turvallisuutta koskevan valtioneuvoston asetuksen mukaan (VNA 205/2009).

Urakoitsijan, työnjohdon tai muun työstä vastaavan pätevyysvaatimuksena on Tieturva II -koulutuksen hyväksytty suorittaminen. Muita tiealueella työskenteleviä (esimerkiksi tiealueella kaivutyötä tekevän koneen kuljettaja) koskee Tieturva I -vaatimus.

Tiealueella työskentelevien työntekijöiden on käytettävä standardin SFS EN 471 tai SFS-EN ISO 20471 mukaista näkyvää varoitusvaatetusta, jonka suojausluokka näkyvän materiaalin vähimmäispinta-alan mukaan on 2. Liikenteenohjaus-tehtävässä toimivan on käytettävä luokan 3 mukaista näkyvää varoitusvaatetusta. Luokka on tarkastettavissa vaatteeseen kiinnitetystä CE-merkintälipukkeesta. Kaikkien työmaalla työskentelevien on käytettävä suojakypärää (VNA 205/2009 71 §).

11 Sovelletut lainkohdat ja ohjeet

- Laki liikennejärjestelmästä ja maanteistä (503/2005) 42 §
- Tieliikennelaki (729/2018) 188 §

12 Lupamaksu ja maksuperuste

Lupamaksu on 0 euroa.

Lupapäätös on maksuton, sillä nopeusnäyttö parantaa maantien liikenneturvallisuutta.

Maksun perusteet:

- Valtion maksuperustelaki 4 § ja 6 §
- Valtion maksuperusteasetus 1 §
- Valtioneuvoston asetus elinkeino-, liikenne- ja ympäristökeskusten, työ- ja elinkeinotoimistojen sekä kehittämis- ja hallintokeskuksen maksullisista suoritteista (1259/2021)

13 Muutoksenhaku

Liitteenä valitusosoitus.

14 Allekirjoitukset

Lupapäällikkö

Alexi Haapavaara

Lupa-asiantuntija

Jonne Tuominen

Asiakirja on allekirjoitettu sähköisesti 06.06.2022 klo 12:08. (Laki sähköisestä asioinnista viranomaistoiminnassa 13/2003 4 luku 16 §)

LIITTEET

Valitusosoitus
Hakemus

TIEDOKSI

ELY-keskus, Kimmo Lohela
ELY-keskus, Vesa Jona
ELY-keskus, Juha Loukusa
YIT, Vesa Kanerva, Kittilän alueurakka
YIT, Kittilän urakan s-posti, Kittilän alueurakka
Kittilän kunta, Otto Suopajärvi

Valituksen tekeminen

Tästä päätöksestä saa valittaa Pohjois-Suomen hallinto-oikeuteen kirjallisella valituksella.

Valitusaika

Asianomaisen katsotaan saaneen postitse lähetetyn päätöksen tiedokseen seitsemän päivän kuluttua päätöksen lähettämisestä, jollei muuta näytetä. Päätös liitteineen on lähetetty samana päivänä kuin päätös on päivätty, ellei muuta ole ilmoitettu. Saantitodistusta vastaan lähetetyn päätöksen asianomaisen katsotaan saaneen tiedokseen saantitodistuksen osoittamana aikana.

Valitusajan laskeminen alkaa tiedoksisaantipäivää seuraavasta päivästä. Valitusaika on 30 päivää päätöksen tiedoksisaannista.

Valituksen sisältö

Valituskirjelmässä, joka osoitetaan hallinto-oikeudelle, on ilmoitettava

- päätös, johon haetaan muutosta
- ne kohdat, joihin muutosta vaaditaan
- muutokset, joita vaaditaan
- perusteet, joilla muutosta vaaditaan

Allekirjoitus

Muutoksenhakijan tai kirjelmän laatijan on allekirjoitettava valituskirjelmä. Siihen on myös merkittävä muutoksenhakijan ja kirjelmän laatijan nimi ja kotikunta sekä postiosoite ja puhelinnumero.

Liitteet

Valituskirjelmään on liitettävä

- valituksenalainen päätös alkuperäisenä tai jäljennöksenä
- tämä valitusosoitus tai mahdollinen saantitodistus
- asiakirjat, joihin valittaja vetoaa vaatimuksensa tueksi
- valtakirja, mikäli on käytetty asiamiestä

Valituksen toimittaminen perille

Valituskirjelmä on toimitettava hallinto-oikeudelle valitusajan kuluessa ennen virka-ajan päättymistä. Jos valitus myöhästyy, sitä ei tutkita.

Pohjois-Suomen hallinto-oikeus
Isokatu 4
PL 189
90101 Oulu
puh. 029 56 42800
sähköposti: pohjois-suomi.hao@oikeus.fi

Valituksen voi tehdä myös hallinto- ja erityistuomioistuinten asiointipalvelussa osoitteessa <https://asiointi2.oikeus.fi/hallintotuomioistuimet>

Kustannukset

Hallinto-oikeuden päätös on maksullinen, paitsi jos hallinto-oikeus muuttaa valituksen kohteena olevaa päätöstä muutoksenhakijan eduksi.

Hakemuksen perustiedot

TIENUMERO	79, 955, 956, 9391, 9552, 9562, 19874
KUNTA	Kittilä
RAKENNUSTYÖN AJANKOHTA	01.06.2022 - 31.10.2022

Hakemuksen luvansaaja

YRITYKSEN NIMI	Kittilän kunta
Y-TUNNUS	0191406-6
NIMI	Otto Suopajarvi
PUHELINNUMERO	0400862532
SÄHKÖPOSTIOSOITE	otto.suopajarvi@kittila.fi
OSOITE	Valtatie 15 99100 Kittilä

Hakemuksen täyttäjä

HAKIJA	Otto Suopajarvi
OSOITE	Valtatie 15 99100 Kittilä
PUHELINNUMERO	0400862532
SÄHKÖPOSTIOSOITE	otto.suopajarvi@kittila.fi
YRITYS	Kittilän kunta

Laskutustiedot

MAKSAJA	Kittilän kunta
Y-TUNNUS	0191406-6
OSASTO	Tekninen osasto
OSOITE	Valtatie 15 99100 Kittilä
LASKUN VIITE	80200
VERKKOLASKUOSOITE	
VÄLITTÄJÄTUNNUS	

Liikenteenohjauksesta vastaava

Ilmoitetaan myöhemmin

Asennuksen tiedot



TIEOSOITE	TIENPUOLI	AJORATA
79 / 41 / 139		0
79 / 41 / 1665		0
955 / 1 / 563		0
955 / 1 / 3781		0
955 / 2 / 483		0
955 / 3 / 2759		0
955 / 3 / 3769		0
956 / 1 / 7330		0
956 / 3 / 413		0
956 / 4 / 12711		0
956 / 7 / 6835		0
956 / 8 / 2190		0
956 / 10 / 6298		0
956 / 11 / 210		0
9391 / 3 / 6942		0
9391 / 3 / 8956		0
9552 / 5 / 3524		0
9552 / 5 / 4436		0
9552 / 6 / 8723		0
9552 / 6 / 10087		0
9562 / 1 / 1276		0
19874 / 1 / 949		0
19874 / 1 / 2322		0

Työn ajankohta ja sisältö



RAKENNUSTYÖN AJANKOHTA	01.06.2022 - 31.10.2022
TARKENTAVAT TIEDOT TYÖN AJANKOHDASTA	<p>Työt tehdään kesän 2022 aikana yksi kohde kerrallaan valmiiksi. Yhden kohteen rakentaminen/ näyttötaulun asentaminen on nopea toimenpide.</p> <p>Aikaväli on pitkä, sillä taulut tilataan vasta luvan saamisen jälkeen. Itse lupaa haemme toistaiseksi voimassa olevaksi (aikarajoite).</p>
TEHTÄVÄ	Muu toimenpide
MUU, MIKÄ:	Siirrettävien nopeusnäyttötaulujen asentaminen liitteenä oleviin paikkoihin Kittilässä.
TYÖN SISÄLLÖN KUVAUS	<p>Esitämme näyttötaulupareja asennettavaksi korkeintaan 5 uutta paria, joista kyliin 4 ja 1 ylimääräinen muihin tarkoituksiin. Alakylän nykyisiä näyttöjä hyödynnetään mm. kierrättämällä Kallon kanssa.</p> <p>Pakatin uusi näyttö kierrätetään kirkonkylän 40km/h alueella Kiistalan uusi näyttö kierrätetään Kuivasalmen kanssa Könkään uusi näyttö kierrätetään Tepaston kanssa Rauhalan uusi näyttö kierrätetään Sirkan koulun ja/tai Akanrovan kohdalla</p> <p>Tarkempi kuvaus liitteissä</p>
TYÖMENETELMÄT	<p>Liitteenä suunnitelma raportti nopeusnäytöistä.</p> <p>Liitteenä suunnitelmakartta näyttöjen tarkoista sijainneista.</p>
TYÖKOHTEESSA KONEELLISTA KAIVUA	Kyllä



Hakemuksen liitteet

LIITTEET	Liikenteenohjaus.pdf Liite_Suunnitelmakartat.pdf Kylien_nopeusnäytöt_raportti_06052022.pdf Liite_Suunnitelmakartat.pdf
VAPAAVALINTAISET LIITTEET	Liite_Aloitteet_päätökset.pdf

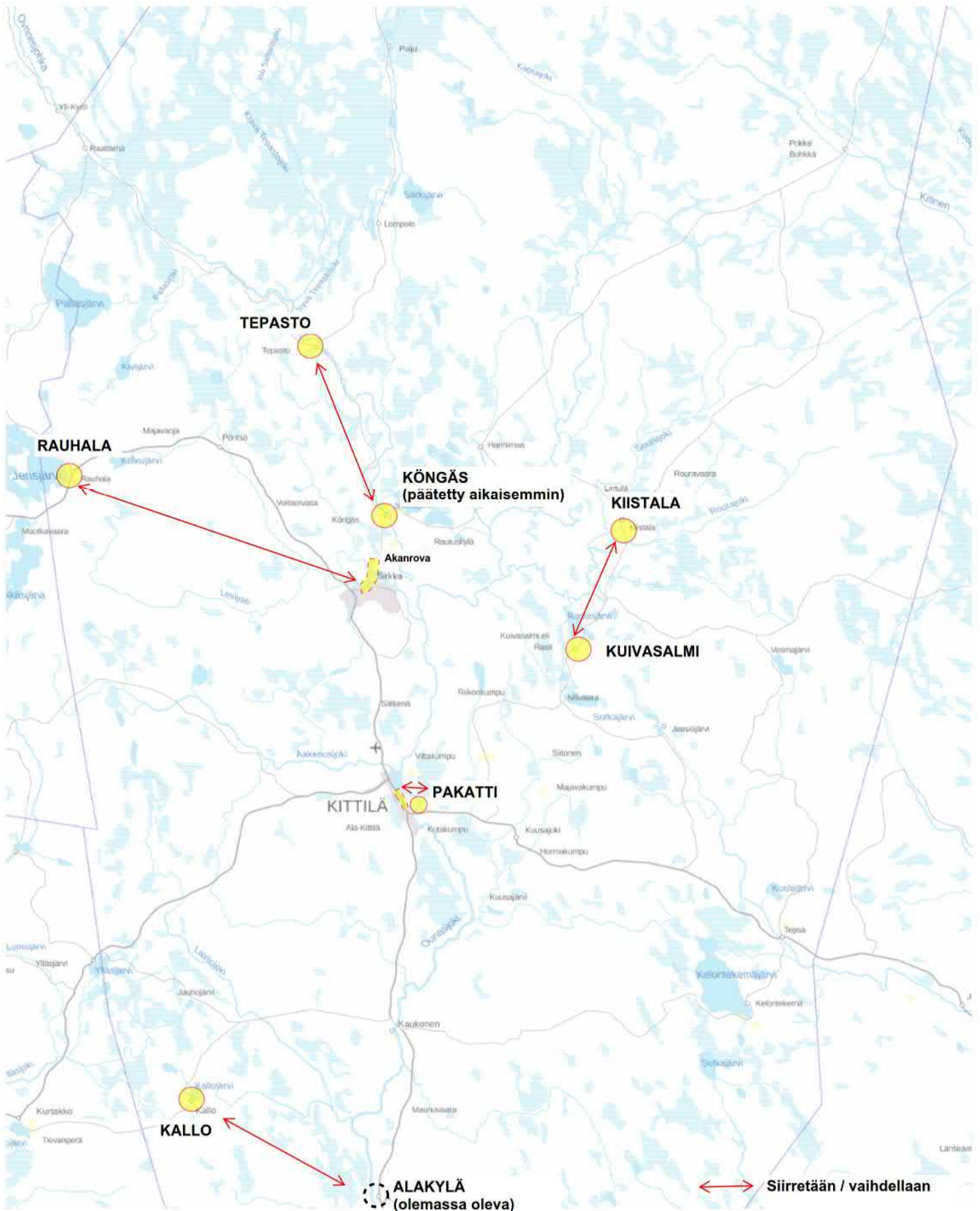
Muut toimitusosoitteet

SÄHKÖPOSTIOSOITTEET	paivi.kivimaki@kittila.fi
---------------------	---------------------------

Kittilä, esitettyjen nopeusnäyttötaulujen sijainti, yleiskartta

06.06.2022

PIRELY/7634/2022



PAKATTI

Mt19874 Pakatintie

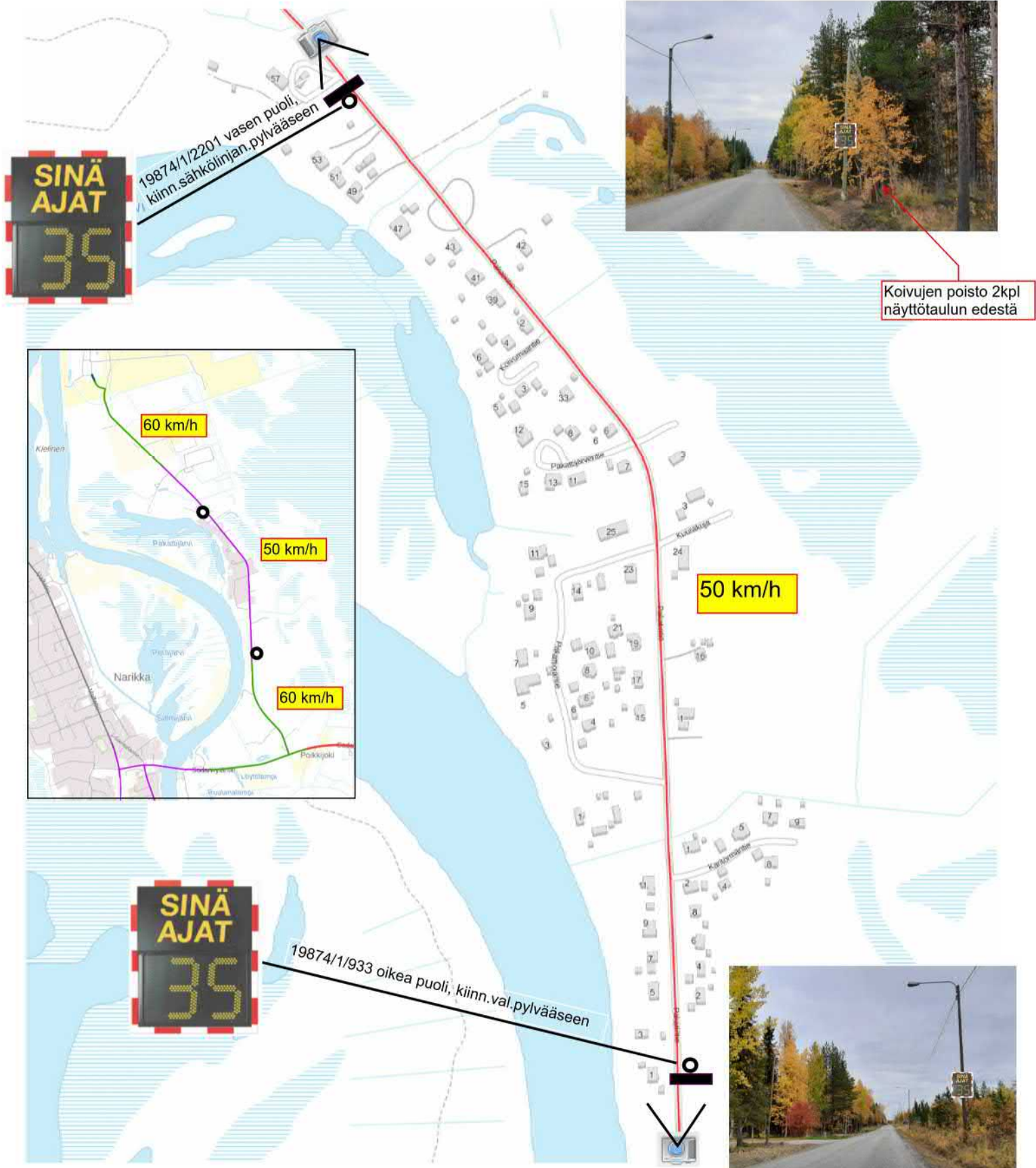
06.06.2022

PIRELY/7634/2022

-nopeusnäyttöjen 2kpl sijoitussuunnitelma

-tieosa on valaistu

-nopeusrajoitus 50 km/h



KALLO
Mt9391 Kallontie
-nopeusnäyttöjen 2kpl sijoitussuunnitelma
-tieosa on valaistu
-nopeusrajoitus 60 km/h

LUPAPÄÄTÖS

17 (26)

06.06.2022

PIRELY/7634/2022

Kiviniemi



Kotiranta



60 km/h

SINÄ AJAT 35

9391/3/6953 oikea puoli kiinn.val.pylvääseen

RAUHALA

Kt79 Muoniontie

-nopeusnäyttöjen 2kpl sijoitussuunnitelma

06.06.2022

LUPAPÄÄTÖS

18 (26)

-tieosa on valaistu

PIRELY/7634/2022

-nopeusrajoitus 60 km/h



79/41/131 oikea puoli kiinn.val.pylvääseen



60 km/h

79/41/1535 oikea puoli kiinn.val.pylvääseen



oma

Vuomanmukka

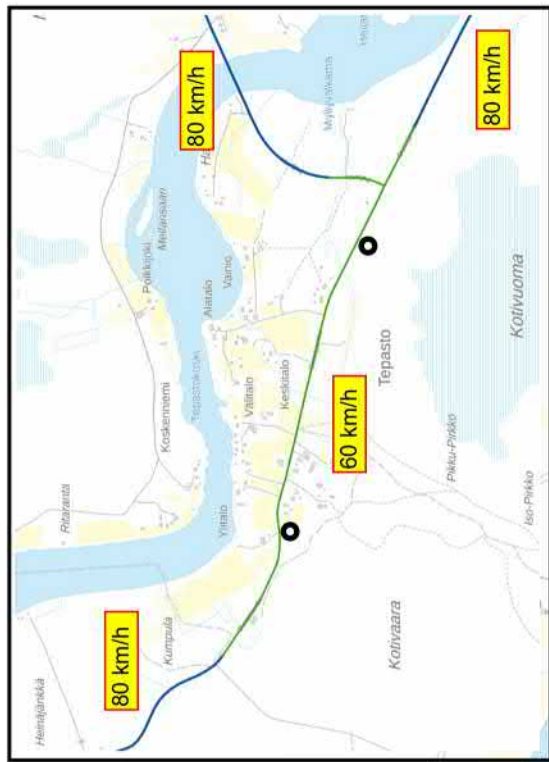
TEPASTO

Mt9562 Ounasjoentie

-nopeusnäyttöjen 2kpl sijoitus suunnitelma

-tieosa on valaistu

-nopeusrajoitus 60 km/h



LUPAPÄÄTÖS

19 (26)

06.06.2022

PIRELY/7634/2022



KIISTALA

Mt9552 Kiistalantie

-nopeusnäyttöjen 2kpl sijoitusuunnitelma

-tieosa on valaistu

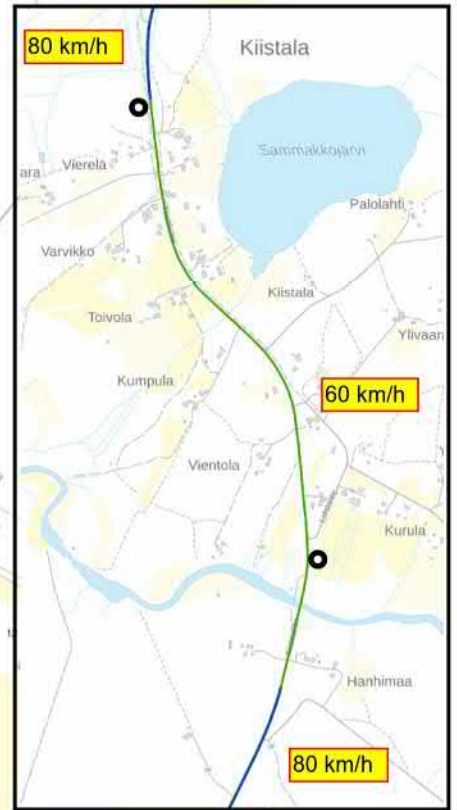
-nopeusrajoitus 60 km/h

LUPAPÄÄTÖS

20 (26)

06.06.2022

PIRELY/7634/2022



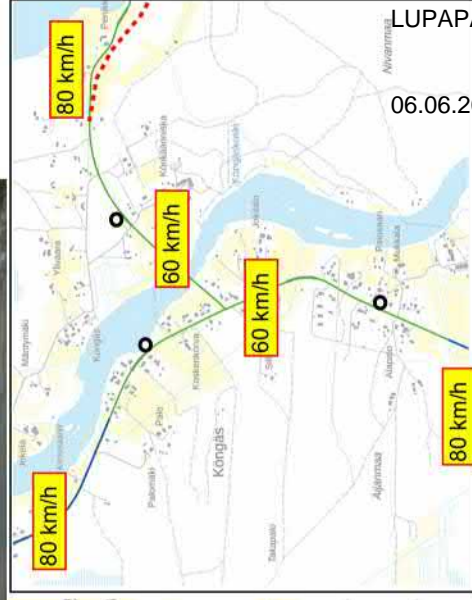
KÖNGÄS

Mt956 Ounasjoentie ja Mt955 Inarintie

-nopeusnäyttöjen yht. 2kpl sijoitussuunnitelma

-tieosat on valaistu

-nopeusrajoitus 60 km/h

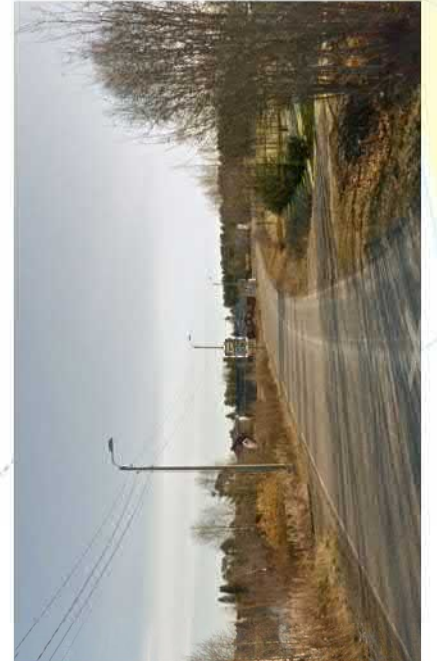
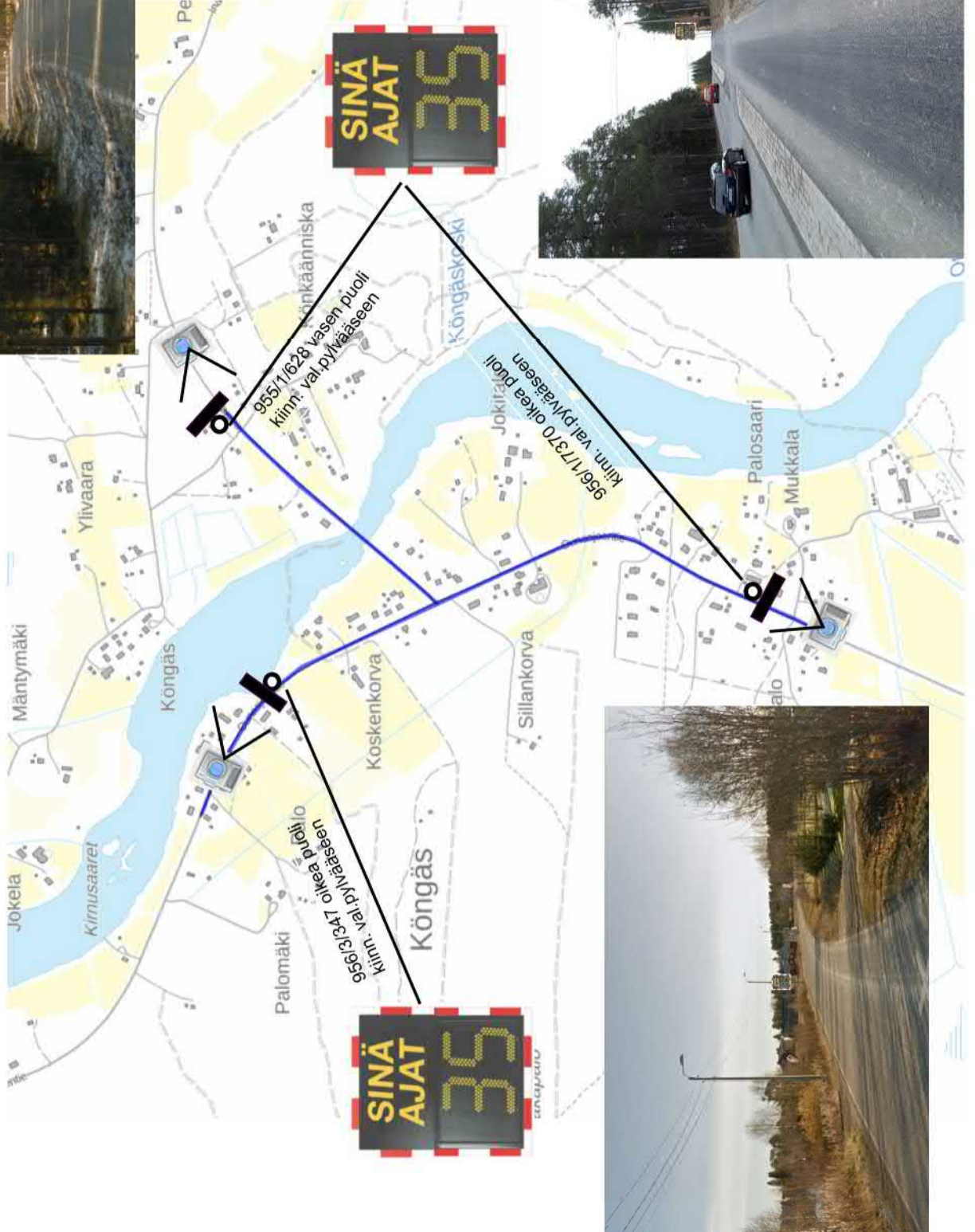


LUPAPÄÄTÖS

21 (26)

06.06.2022

PIRELY/7634/2022



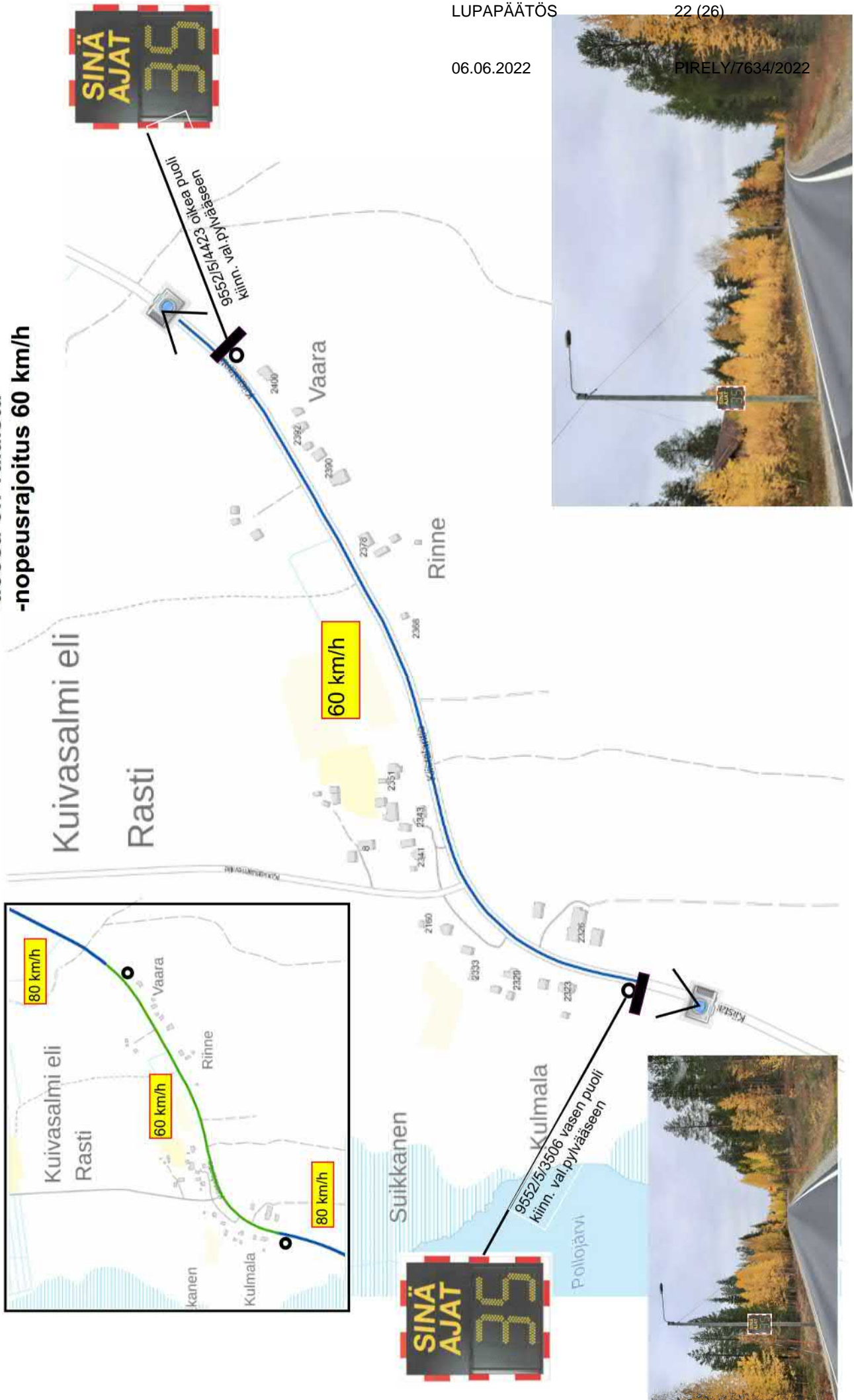
KUIVASALMI "RASTI"

Mt9552 Kiihtalantie

-nopeusnäyttöjen 2kpl sijoitusuunnitelma

-tieosa on valaistu

-nopeusrajoitus 60 km/h



LOMPOLO (ei näyttötauluja)

Mt956 Puljuntie

-tieosaa ei ole valaistu

-nopeusrajoitus 60 km/h



LUPAPÄÄTÖS

23 (26)

06.06.2022

PIRELY/7634/2022



Kuva kylän pohjoispäästä etelän suuntaan



Kuva kylän eteläpäästä pohjoisen suuntaan

HANHIMAA (ei näyttötauluja)

Mt955 Inarintie

-soratie, mutkainen

-tieosalla ei ole valaistusta

-nopeusrajoitus 60 km/h

LUPAPÄÄTÖS

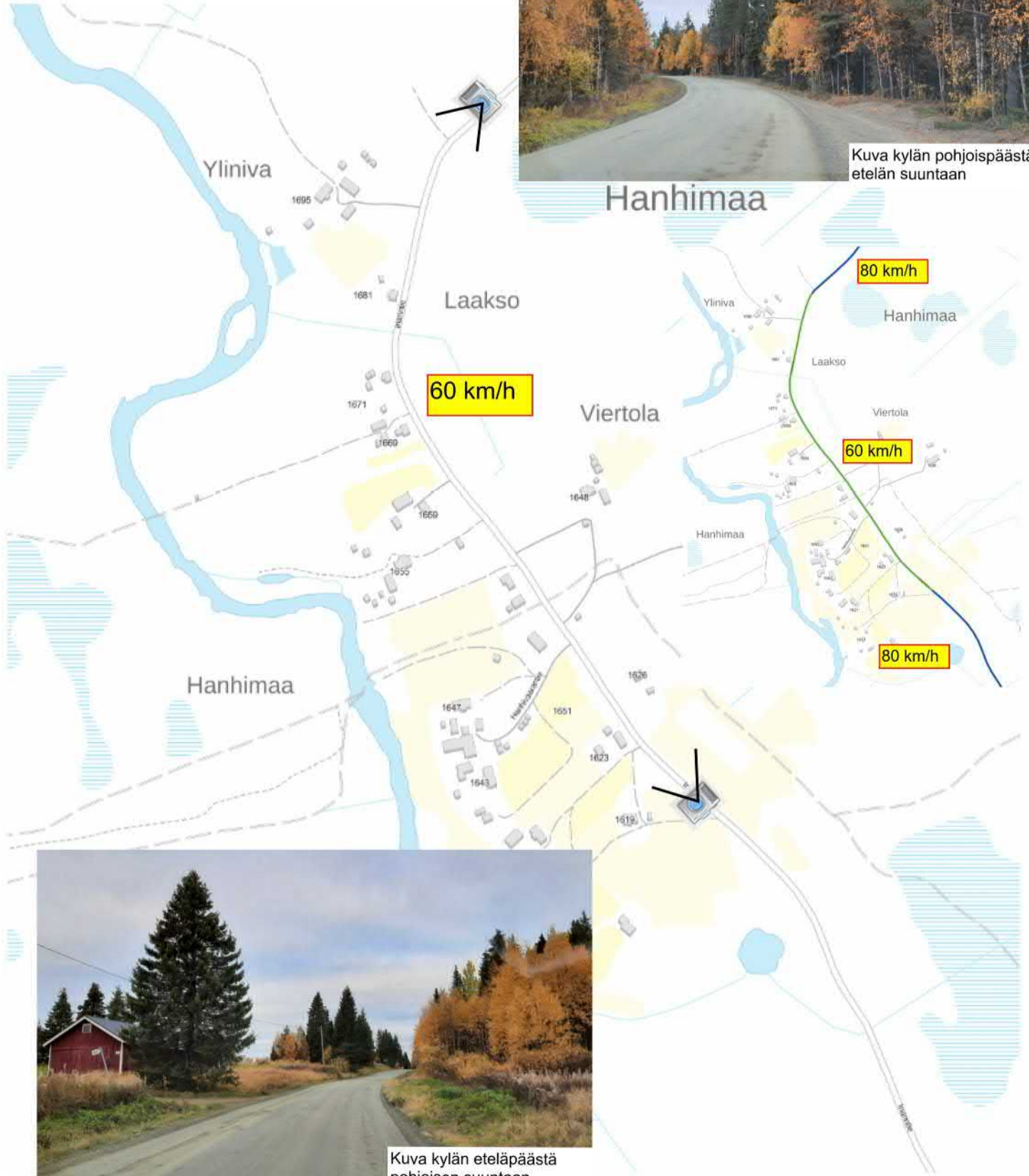
25 (26)

06.06.2022

PIRELY/7634/2022



Kuva kylän pohjoispäästä etelän suuntaan



Kuva kylän eteläpäästä pohjoisen suuntaan

RAUDUSKYLÄ (ei näyttötauluja)

Mf955 Inarintie

-tiosaa ei ole valaistu

-nopeusrajoitus nykyisin 60 km/h

Huom! Tiejärjestelyiden rakentaminen käynnissä

-nopeusrajoitus muuttuu 80 km/h, tiosaa ei valaista

