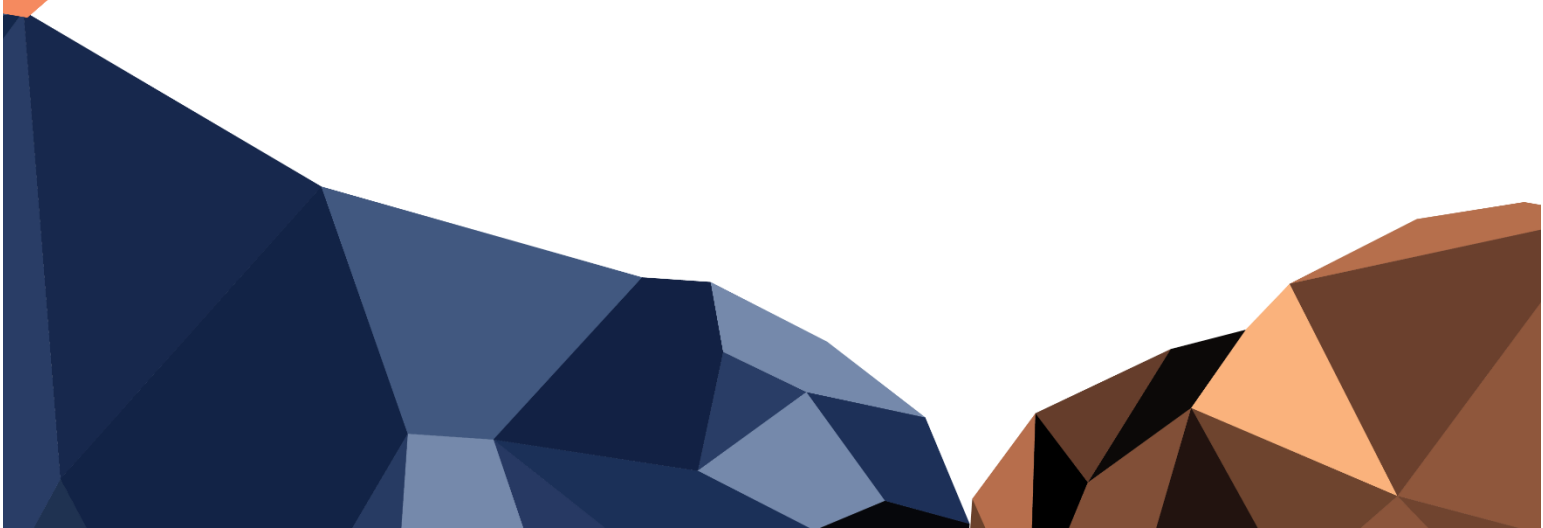




KITTIILÄ



Koulujen retki- ja leirikouluopas



Tämä opas sisältää tietoa ja ohjeistusta koulujen ulkopuolella tapahtuvaan opetukseen.

Sisällysluettelo

1.	Koulun ulkopuolisen opetuksen järjestäminen	3
2.	Onnistuneen ja turvallisen retken eväät.....	3
3.	Leirikoulun suunnittelu.....	5
3.1	Yhteistyö huoltajien ja oppilaiden kanssa	5
3.2	Tavoitteet ja retkikohde	5
3.3	Tiedottaminen	6
3.4	Ohjelman suunnittelu ja toteutus.....	6
3.5	Vastuu- ja valvontakysymykset.....	7
3.6	Leirikoulusopimus	8
4.	Varainhankinta	8
4.1	Perusopetuksen maksuttomuus	8
4.2	Oppilailta perittävien maksujen periaatteet.....	8
4.3	Varainhankintatapoja	9
4.4	Varojen hoidon ohjeet.....	10
5.	Vakuutukset.....	11
5.1	Oppilaiden vakuutusturva	11
5.2	Opettajien ja muun koulun henkilökunnan vakuutusturva	12
5.3	Valvojen vakuutusturva	12
5.4	Tarkemmat tiedot vakuutusehdoista	13
6.	Ongelmatilanteita	13
6.1	Oppilas tai huoltaja ei halua osallistua varainhankintaan	13
6.2	Oppilaan osallistuminen estyy	13
6.3	Huoltajan/valvojan osallistuminen estyy.....	13
6.4	Oppilas rikkoon leirikoulun sääntöjä	14
7.	Muuta tärkeää muistettavaa	14
8.	Leirikoulun jälkeen.....	14
	LEIRIKOULUN TAI RETKEN TOIMINTASUUNNITELMA.....	15
	VARAINKERUUSUUNNITELMA.....	16
	LEIRIKOULUSOPIMUS	17

1. Koulun ulkopuolisen opetuksen järjestäminen

Leirikoulut, retket ja muu koulun ulkopuolella järjestettävä toiminta ovat tärkeitä opetuksen muotoja. Retkien avulla pystytään monipuolistamaan oppimisympäristöjä sekä edistämään uusien ja erilaisten menetelmien sekä työtapojen käyttöä. Se, että asioita päästään välillä harjoittelemaan oikeassa ympäristössä ja tilanteissa, parantaa oppilaiden aktiivisuutta ja oppimismotivaatiota. Tämän vuoksi se on omiaan myös lisäämään oppilaiden hyvinvointia ja osallistuvaa kansalaisuutta. Tämän oppaan tarkoituksena on toimia yhteisenä ohjeena koulun ulkopuolella tapahtuvan opetuksen järjestämiseen ja vastata kysymyksiin, joita retkien järjestely herättää. Oppaassa käsitellään erityisesti leirikoulun järjestämistä, suunnittelua ja muun muassa varojen keruun organisointia. Leirikoulun järjestäminen onkin usein työläs prosessi, mutta useimmiten kuitenkin pedagogisesti kannattava. Leirikoulujen avulla luodaan toimintakulttuuria, johon kuuluu yhteistyö ja vuorovaikutus.

Varojen kerääminen sekä oppilaiden itse ja yhteistyössä huoltajien kanssa tekemä työ varojen kartuttamiseksi konkretisoi oppilaille yhteisen päämäärän saavuttamista ponnistelujen kautta. Siksi on merkityksellistä, että koulu ja opettaja osoittavat myönteistä asennetta leirikouluja kohtaan. On kuitenkin huomioitava, että leirikoulujen järjestäminen on opettajille vapaaehtoista. Retkien ja leirikoulujen varainhankinnasta lopullinen vastuu on huoltajilla. Heidän innokkuutensa järjestelyihin ja varainhankintaan määrää pitkälti sen, millainen leirikoulu ja millaisia retkiä koulussa kyetään järjestämään. Lopullinen vastuu ja päätäntävalta leirikoulun ja retken järjestelyistä on kuitenkin aina opettajalla. Opettaja on oikeutettu päättämään leirikoulukohteen sekä toiminnan sisällön ja hänen tehtävänä on huolehtia leirikoulun tai retken pedagogisesta perustasta. Vanhemmat eivät voi määrätä retken ohjelmaa, kohdetta eivätkä sisältöä, koska leirikoulu on aina opintokokonaisuus ja täten osa koulun toimintaa.

2. Onnistuneen ja turvallisen retken eväät

Koulun ulkopuoliseksi opetuksesi lasketaan yhdenkin oppitunnin pitäminen muualla kuin koulun alueella (esimerkiksi liikuntatunti urheilukentällä). Siksi on hyvä muistaa muutamia asioita järjestettäessä opetusta koulun ulkopuolella, oli kyseessä sitten yksittäinen oppitunti tai leirikoulu.

1. VASTUU

Opettajan vastuu oppilaistaan on jakamaton. Opettaja on vastuussa oppilaista, vaikka toimintaa ohjaisi ulkopuolinen asiantuntija.

2. KOULUN TOIMINTAA

Kouluretkien ja leirikoulujen on oltava koulun toimintaa, siksi ne täytyy aina olla kirjattuna koulun vuosisuunnitelmaan.

3. KOHDE

Kohde on valittava siten, että se on turvallinen oppilaat ja heidän käyttäytymisensä huomioon ottaen.

4. PELISÄÄNNÖT

Sovi hyvissä ajoin käyttäytymissäännöt selviksi oppilaiden kanssa. Tiedota retken pelisäännöistä ja koulun ulkopuolella tapahtuvasta opetuksesta myös huoltajille. Opettajan on oltava tavoitettavissa puhelimitse retken aikana ja hänellä tulee olla mukanaan tärkeät yhteystiedot mm. rehtori, huoltajat, oppilaat.

5. SUUNNITTELU

Suunnittele retki ajoissa ja huolellisesti. Tiedosta riskit ennalta, jotta voit hallita ne hyvin. Selvitä osallistujien allergiat ja muut rajoitteet retken kannalta. Varmista, että mukana on kaikki tarpeellinen mm. ensiaputarvikkeet ja osallistujilla riittävät varusteet. Kokopäivän retkillä täytyy selvittää mahdollisuus ruokailuun tai eväisiin.

6. VALVOJAT

Valvoja tulee olla mukana riittävä määrä. Opettaja ja rehtori arvioivat retkelle lähtevien valvojen määrän ja sen, tarvitaanko mukaan useampi opettaja, koulunkäynninohjaaja tai muita aikuisia.

7. VAKUUTUKSET

Huoltajille pitää tiedotteissa kerrata kunnan puolelta voimassa oleva ja ajantasainen vakuutusturva. Pidemmällä luokkaretkillä sovitaan huoltajien kanssa oppilaiden lisävakuuttamisesta. Jotta kunnan vakuutukset ovat voimassa, tulee retken olla koulun toimintaa eli kirjattuna vuosisuunnitelmaan.

8. RAHA

Leirikoulun varojenkeruun toteuttaminen vaatii aikaa ja huoltajien aktiivisuutta. Opettajilla ei ole velvollisuutta osallistua rahan hankintaan eikä vastuuta retkikassasta. Opettajan tulee kuitenkin olla selvillä vastuuhenkilöistä ja rahanhankinnasta. Varojen hoidosta on annettu tarkemmat ohjeet tässä oppaassa.

9. TOTEUTUS

Huolellisen valmistelun ohella suunnitelman mukainen toteutus on paras tae siitä, että retkestä tulee onnistunut ja turvallinen. Valvonta tulee olla aukotonta ja vahingoittumisvaara vähäinen. Kannattaa kuitenkin tiedostaa, että vaikka opettaja tekee varmasti voitavansa, vahinkoja voi sattua.

10. VAPAAEHTOISUUS

Retkien ja leirikoulujen järjestäminen on opettajalle ja koululle vapaaehtoista. Koulut järjestävät niitä taloudellisten edellytystensä puitteissa. Opettajaa tai koulua ei voi siis velvoittaa järjestämään leirikoulua tai retkeä. Opettaja voi esimerkiksi vastuuseen tai turvallisuusuhkiin vedoten todeta, ettei leirikoulua voida järjestää. Tätä mielipidettä on kunnioitettava ja yhdessä etsittävä muita toimintatapoja.

11. KORVAUKSET

Vuosisuunnitelmaan merkitty leirikoulu on opettajalle ja ohjaajille virkamatka, josta maksetaan virkaehtosopimuksen mukaiset korvaukset koulujen määrärahojen puitteissa.

3. Leirikoulun suunnittelu

Yksikään leirikoulu ei onnistu vain opettajan toimesta tai yksin oppilaiden tekemänä, vaan se vaatii kaikkien sidosryhmien yhteistyötä ja halua toimia yhteistä päämäärää kohti. Oppilaat ja huoltajat ovat avainasemassa leirikouluhankkeen aloittamisessa. Opettajan kannattaa mahdollisimman ajoissa keskustella huoltajien kanssa, löytyykö heiltä halua leirikouluprojektiin. On tärkeää heti alussa sitouttaa huoltajat hankkeeseen mukaan. Tärkeä pohja onnistuneelle yhteistyölle rehtorin, opettajien, oppilaiden ja huoltajien välillä on se, että vastuukysymykset selvitetään kaikille osapuolille. Jokaisen tulee olla perillä omasta vastuustaan. Opettajalla on aina päävastuu ja ylin päätäntävalta leirikoulun ja retken järjestelyistä, kohteesta ja ohjelmasta. Huoltajat vastaavat varojenkeruusta.

3.1 Yhteistyö huoltajien ja oppilaiden kanssa

Yksikään leirikoulu ei onnistu vain opettajan toimesta tai yksin oppilaiden tekemänä, vaan se vaatii kaikkien sidosryhmien yhteistyötä ja halua toimia yhteistä päämäärää kohti. Oppilaat ja huoltajat ovat avainasemassa leirikouluhankkeen aloittamisessa. Opettajan kannattaa mahdollisimman ajoissa keskustella huoltajien kanssa, löytyykö heiltä halua leirikouluprojektiin. On tärkeää heti alussa sitouttaa huoltajat hankkeeseen mukaan. Tärkeä pohja onnistuneelle yhteistyölle rehtorin, opettajien, oppilaiden ja huoltajien välillä on se, että vastuukysymykset selvitetään kaikille osapuolille. Jokaisen tulee olla perillä omasta vastuustaan. Opettajalla on aina päävastuu ja ylin päätäntävalta leirikoulun ja retken järjestelyistä, kohteesta ja ohjelmasta. Huoltajat vastaavat varojenkeruusta.

3.2 Tavoitteet ja retkikohde

Leirikoulu liittyy aina opetussuunnitelman toteuttamiseen ja tämän vuoksi jo suunnitteluvaiheessa on pohdittava toiminnan tiedolliset, taidolliset ja elämykselliset tavoitteet. Näiden lisäksi on

muistettava painottaa ilon, virkistykseen ja sosiaalisuuden merkitystä. Tavoitteet määrittävät sen, millainen leirikoulusta tehdään.

Retkikohteeseen valitaan yhdessä osallistujien kanssa. Opettajan on hyvä aina etukäteen tutustua paikan mahdollisuuksiin ja riskeihin vaarojen välttämiseksi. Retkikohteesta on selvitettävä palvelujen taso ja laajuus. Tässä kohden on hyvä tiedostaa myös se, että edes niin sanottu ”valmiin pakettin” tilaaminen ei vapauta opettajaa kokonaisvastuusta. Retkikohteen on aina vastattava osallistujien ikäkautta, kehitystasoa ja tavoitteita. On myös tarpeen selvittää ensiavun ja lääkäreiden saatavuus, allergiat ja muut rajoitteet sekä kohteen ohjaajien/valvojien määrä. Mikäli leirikoulu suuntautuu ulkomaille, etukäteen pitää selvittää kohdemaan kulttuuri ja tavat. Ulkomaille matkustettaessa on muistettava myös esimerkiksi vakuutus-, passi-, valuutta- ja rokotusasiat.

3.3 Tiedottaminen

Tiedottaminen on yksi tärkeimmistä asioista onnistuneen leirikouluhankkeen kannalta. Mitä varhaisemmassa vaiheessa ja mitä enemmän osapuolet saavat tietää leirikoulun matkasuunnitelmasta, sen parempi. Huoltajien kanssa sovittavia ja heille tiedotettavia asioita ovat muun muassa:

- leirikoulun tavoitteet
- varainhankinta
- kohde, ohjelma ja aikataulut
- leirivarusteet ja matkajärjestelyt
- opettajan ja matkakohteen yhteystiedot
- ajantasaiset vakuutusehdot
- vastuukysymykset
- leirin järjestyssäännöt.

3.4 Ohjelman suunnittelu ja toteutus

Leirikoulun ohjelma laaditaan osallistujien kehitystason mukaiseksi. Opettaja laatii ohjelman yhteistyössä oppilaiden ja huoltajien kanssa. Sen tulisi olla mahdollisimman yksityiskohtainen, ja siitä tulee ilmetä toiminnot, vastuuhenkilöt ja aikataulut. On muistettava myös laatia mahdollisesti kouluun jäävien oppilaiden opetus- ja muut järjestelyt.

LEIRIKOULUN OHJELMAA SUUNNITELTAESSA ON ENSIKSI HYVÄ ARVIOIDA AINAKIN SEURAAVAT ASIAT:

- majoitus ja peseytyminen
- ruokailujen järjestäminen
- siivous ja jätehuolto
- sairaanhoito- ja hätätapaukset
- kuljetukset ja siirtymiset.

ERITYISESTI OPETTAJAN VASTUULLA OVAT MYÖS:

- leirivarusteluettelo
- turvalliset ryhmäjaot esim. majoituksessa
- varasuunnitelman laatiminen poikkeuksellisen huonon sään varalle
- työnjako ja käskytykset
- valvojien nimeäminen eri toimintoihin
- varmistaminen, että valvojat ja oppilaat ovat ymmärtäneet ohjeet ja säännöt sekä myös toimivat niiden mukaan
- painottaminen valvojille, että aina on tiedettävä, missä kukin ryhmän jäsen on
- yöpäivystyksen järjestäminen.

TURVALLISUUDESTA ON HUOMIOITAVA MM.:

- ohjelmassa mainittava mahdollinen uiminen ja uintiryhmiä muodostettaessa varmistettava ryhmäkoon valvottavuus. Opettajan on etukäteen tiedettävä oppilaiden uimataidon taso.
- tilojen palohälyttimet, poistumistiet, sammuttimet ja ensiapuvälineet on oltava kaikkien tiedossa.
- ennen leirikoulua opettajan olisi syytä mahdollisuuksien mukaan opettaa oppilaille ja mukana oleville huoltajille oikea toiminta hätätilanteissa esim. eksyttäessä, tapaturmissa tai tulipalossa.
- maastossa liikuttaessa ensiapulaukku on oltava aina mukana.
- osallistujien allergiat ja muut rajoitteet tulee selvittää ennen leirikouluun lähtöä.

3.5 Vastuu- ja valvontakysymykset

Koska opettaja ei käytännössä voi vetää leirikoulua yksin, on sovittava, ketä mukaan lähtee valvojiksi muista opettajista ja/tai huoltajista. Mikäli leirikouluun osallistuu sekä tyttö- että poikaoppilaita, on valvojina oltava myös sekä miehiä että naisia. Valvojia on oltava riittävästi. Vaikka opettaja jakaisi leirikoulun aikana erilaisia valvontatehtäviä, lopullinen ja jakamaton vastuu on aina opettajalla. Kaikkien huoltajien on oltava selvillä luokkaretken yksityiskohdista ja heiltä on saatava kirjallinen suostumus siitä, että heidän lapsensa voi osallistua leirikouluun.

Vuosisuunnitelmaan merkitty leirikoulu on opettajalle ja koulun muulle henkilökunnalle virkamatka, josta maksetaan virkaehtosopimuksen mukaiset korvaukset koulujen määrärahojen puitteissa. Kun koulun ulkopuolella annettava opetus on kirjattu koulun vuosisuunnitelmaan, leirikoulu on koulun opetusta ja kunnan vakuutus korvaa sattuneet vahingot ja tapaturmat lainsäädännön mukaisesti. Kaikki sopimukset varauksista lähtien on syytä aina tehdä kirjallisena ja ne pitää aina säilyttää. Jos jokin menee vikaan, kirjeet, sähköpostit ja muut kirjalliset viestit ovat tärkeitä todisteita.

3.6 Leirikoulusopimus

Leirikoulusta laaditaan sopimus, jonka allekirjoittavat opettaja, oppilas ja huoltaja. Leirikoulun säännöt toimitetaan allekirjoitetun paperin ohessa. Näin varmistetaan, että kaikki osapuolet sitoutuvat noudattamaan leirikoulun sääntöjä.

4. Varainhankinta

Retkirahojen kerääminen vaatii tarkan sopimuksen. Opettajalla ei ole vastuuta rahankeräyksestä eikä hänen tule ottaa vastuuta retkikassasta. Peruskoulussa opetussuunnitelmaan ja vuosisuunnitelmaan sisältyvät retket ja leirikoulut ovat oppilaille maksuttomia, sillä ne ovat yhdenvertaista toimintaa muun opetuksen kanssa.

4.1 Perusopetuksen maksuttomuus

Tärkein periaate leirikoulun rahoituksen suunnittelussa on perustuslain 16 §:n mukainen perusopetuksen maksuttomuus oppilaalle. Kaikilla oppilailla on oltava mahdollisuus osallistua leirikouluun eikä rahan keruuseen osallistuminen tai rahan hankkimiseksi tehty työ saa olla edellytys, este tai kynnys leirikouluun osallistumiselle.

Jokaisella oppilaalla on mahdollisuus osallistua koulun opetussuunnitelman ja siihen perustuvan vuotuisen suunnitelman mukaiseen toimintaan riippumatta siitä, onko hän tai hänen huoltajansa osallistunut varojen keräykseen. Retket ovat yhdenvertaista koulun toimintaa muun opetuksen kanssa, joten niiden tulee olla oppilaalle maksuttomia, kuten lainsäädäntö edellyttää. Tämä tarkoittaa, että varojen keruun tulee aina olla oppilaalle ja hänen huoltajilleen vapaaehtoista.

4.2 Oppilailta perittävien maksujen periaatteet

Koululuokka saa järjestää rahankeräyksen ilman rahankeräyslupaa. Mukana tulee olla vähintään yksi täysivaltainen henkilö, joka on vastuussa rahankeräyksestä. Peruskouluissa tulee vallita taloudellinen tasa-arvo oppilaiden kesken sekä yksittäisen koulun sisällä että eri koulujen välillä. Tämän vuoksi kohtuullinen rahankeruu kouluissa on sallittua, mutta se ei saa vaarantaa taloudellista tasa-arvoa ja sen yksityiskohdista tulee tarkasti sopia.

Mahdolliset uudet oppilaat ovat oikeutettuja osallistumaan leirikouluun, eikä heitä voida velvoittaa tiettyyn raha- tai työsuoritukseen, joka on toteutettu jo aiemmin. Tällaisiin tilanteisiin on varauduttava prosessin aikana ja ne on tarvittaessa pyrittävä rahoittamaan keräämällä ylimääräistä rahaa tilanteiden varalle. Mikäli yhteisesti kerättyä ylimääräistä rahaa jää käyttämättä, ne tulee käyttää luokan yhteiseen toimintaan.

Leirikouluhankkeen alussa laadittuun sopimukseen pitää kirjata kerättyjen rahojen kohtalo siinä tapauksessa, että hanke peruuntuu ja samoin on tarpeen sopia, millä tavoin rahoja voidaan käyttää vaihtoehtoiseen toimintaan. Mikäli rahojen keräämiseen osallistunut oppilas vaihtaa koulua,

käytetään kohtuullista palauttamisperiaatetta niin, että oppilaan itse tuomat ja huoltajien antamat talletukset voidaan palauttaa. Sen sijaan sellaisia rahoja, jotka on kerätty yhteisesti esimerkiksi myyntityöllä, tapahtumilla tai talkoilla, on vaikea erotella ja jakaa, joten ne pidetään leirikoulutilillä muuttotilanteissakin.

Varainhankinta ei kuulu opettajan tai koulun tehtäviin. Koulu ja opettaja eivät vastaa vanhempien ja oppilaiden hankkimasta rahoituksesta, vaan huoltajien keskuudesta valitaan vastuuhenkilöt, jotka ottavat vastuun rahoituksen hankinnan organisoinnista, kirjanpidosta ja varojen tallettamisesta. Varojen käytön periaatteet selkeytetään heti projektin alussa koulun kanssa, vaikka huoltajat ovatkin varojen keruun vastuunkantajia.

4.3 Varainhankintatapoja

Mikäli oppilailta ja huoltajilta löytyy intoa ja halua toteuttaa leirikouluhanke, pitää hyvissä ajoin ryhtyä suunnittelemaan tapoja, joilla rahoitus hankitaan. Vanhemmat voivat halutessaan lahjoittaa rahaa retki- ja leirikoulutoimintaan. Jos rahaa päätetään kerätä tällaisilla lahjoitusmaksuilla, tulee muistaa, ettei se saa vaarantaa oppilaiden taloudellista tasa-arvoa.

Kerätessä rahaa tapahtumilla tai erilaisilla myyntitöillä, on otettava huomioon monia erityisiä seikkoja. Rahankeruun avuksi voi nousta useita yrityksiä, jotka tarjoavat tuotteita myyntiin kouluille. Tuotteiden myyminen ei sinänsä muodosta ongelmaa, mutta yleensä tuotteet pitää hankittaessa maksaa käteisellä. Tähän hankintaan ei saa käyttää koulun tai opettajan rahoja, vaan maksu suoritetaan luokan tililtä tai vaihtoehtoisesti joku huoltajista tilaa tuotteet.

Rahanhankintamatkoilla oppilaat eivät luonnollisestikaan ole vakuutettuina kunnan puolesta, vaan jokaisen huoltajan on huolehdittava tarvittaessa oman lapsensa vakuuttamisesta esimerkiksi tapaturman varalta. Näissä tilanteissa on huolehdittava oppilaiden turvallisuudesta, koska myynti tapahtuu useimmiten ilta-aikaan. Huoltajien on järjestettävä riittävä valvonta ja kuljetukset.

Huoltajien kannattaa laatia myös virallinen saatekirje myyntityön tueksi. Tällä ehkäistään väärinkäytöksiä ja helpotetaan myyntityötä. Varainhankinnasta vastaavan pitää pyytää huoltajilta kirjallinen suostumus lapsen osallistumisesta myyntityöhön, koska alle 15-vuotiaan toimiminen yrityksen tuotteiden myyjänä edellyttää huoltajien suostumusta.

Varainhankintakeinona voidaan käyttää myös sponsorointia. Siinä jokin taho, yleensä yritys, tukee luokan leirikouluhanketta esimerkiksi taloudellisesti ja saa siitä vastineeksi logonsa näkyviin hankkeen yhteydessä. Tällaisessa tilanteessa on kuitenkin ensiarvoisen tärkeää tiedottaa oppilaille ja huoltajille siitä, että kyseessä on sponsoroitu hanke ja mikä taho sponsoroinnin takana on. Sponsorointi ja muu kaupallinen yhteistyö ei saa hämärtää koulutuksen järjestämisen perustaa, joka on lakisääteisessä julkisessa rahoituksessa. Se ei saa myöskään johtaa koulun riippuvuuteen tuen antajasta. Sponsorin soveltuvuutta arvioitaessa on huomioitava sponsorin toimiala ja tuotteet. Sponsorina eivät voi toimia esimerkiksi alkoholia tai tupakkatuotteita myyvät yritykset eivätkä poliittiset puolueet. Sponsoroinnista pitää aina tehdä kirjallinen sopimus ja varmistaa, että mahdollisten epäkohtien ilmetessä se on mahdollista nopeasti purkaa.

Kouluilla järjestettävät ilmat ja diskot eivät ole koulun toimintaa, vaan koulu tarjoaa ainoastaan tilat toiminnalle. Näistä tilaisuuksista eivät ole vastuussa koulu tai opettajat, vaan niistä vastuussa ovat huoltajat, jotka oppilaiden kanssa vastaavat järjestelyistä. Huoltajat hankkivat tarvittavat luvat, huolehtivat järjestyksenpidosta, siivouksesta, virvokkeiden ja makeisten myynnistä sekä tapahtuman tuottojen tallettamisesta luokan tilille. Yhteistä rahoitusta voidaan kerätä myös erilaisilla talkootöillä. Jos rahaa aiotaan kerätä talkoilla, tulee huomioida talkootöiden verotuskäytännöt, joista saa lisätietoa verottajalta.

Arpajaisten järjestämistä määrää arpajaislaki ja sen rajoituksista tulee olla hyvin selvillä. Järjestelyjä aloitettaessa voi olla yhteydessä poliisilaitokseen, joka neuvoo asiassa. Jos arpajaiset vaativat luvan hankkimista, tästä vastaavat huoltajat.

4.4 Varojen hoidon ohjeet

Leirikoulun suunnittelun käynnistyessä huoltajien joukosta tulee valita varainhoitajat (2-3), jotka huolehtivat prosessin aikana rahojen tallettamisesta ja siirtelystä. Kerättävistä varoista vastaa aina 2-3 henkilöä, jotka valitaan huoltajien keskuudesta. Varojenkeruusta vastaavien huoltajien vastuulla on huolehtia maksujen ja käteisen rahan ohjautumisesta luokan avaamalle tilille sekä tilin kirjanpidosta.

On syytä huomioida, että opettaja ei voi olla vastuussa varainkeruusta tai matkatilin hoitamisesta. Opettajan pitää kuitenkin olla selvillä rahoituksen karttumisesta sekä matkatilin kirjanpidosta ja tilintarkastuksesta. Käytännössä tämä tarkoittaa sitä, että opettaja toimii varojen keruun koordinoijana, mutta huoltajilla on vastuu toteutuksesta. Kerättävät varat tulee pitää erillään koulun budjetista.

Hankitut varat talletetaan luokan nimiin avatulle pankkitilille, joka kirjanpidon kannalta yksinkertaisin tapa hoitaa varojen talletus. Pankkitiliä ei voi avata kunnan nimellä, mutta esimerkiksi luokan nimellä (esim. Lukkarin koulun 4B-luokka) se onnistuu. Kunnan y-tunnusta ei saa käyttää pankkitilin avaamiseen.

Ikävien yllätysten välttämiseksi varainhankinnan pelisäännöistä ja vastuuhenkilöistä laaditaan kirjallinen sopimus heti leirikoulun suunnittelun alkaessa. Leirikoulun aloittamiskokouksessa (esimerkiksi vanhempainilta) laaditaan varainkeruun suunnitelma, jossa on maininta pankkitilin avaamisesta. Tämä toimii tositteena pankille siitä, että tilin avaamiseen on perusteet ja lupa. Suunnitelman pitää sisältää myös maininnat leirikoulutilin varojen käytöstä ja tilin lopettamisesta projektin päätyttyä.

Vanhempien yhteisesti hyväksymä suunnitelma varainkeruun pelisäännöistä ja vastuuhenkilöistä toimitetaan rehtorin hyväksyttäväksi yhdessä leirikoulusuunnitelman kanssa. Vastuuhenkilöt ovat aina huoltajia, ei koskaan opettaja. Mahdollisten väärinkäytösten (esimerkiksi petos tai anastus) sattuessa kunta voi viedä rikkomuksen oikeuteen rikokseen syyllistynyttä henkilöä vastaan.

Rahoja ei saa missään tilanteessa säilyttää koulun tiloissa, ei edes silloin, kun sinne tuodaan kuukausimaksut tai diskon kassa. Kannattaa huomioida, että kunnan vakuutukset eivät korvaa

kouluilla säilytettävää rahaa esimerkiksi varkaustapauksessa. Varminta on siis aina viipymättä tallettaa rahat tilille. Sijoituksiin tai epävarmoihin saataviin niitä ei saa koskaan sijoittaa.

5. Vakuutukset

Kunnan vakuutusyhtiö: If

5.1 Oppilaiden vakuutusturva

Ryhmätapaturmavakuutuksessa oppilaat ovat vakuutettuina tapaturmien varalta opetus- tai työsuunnitelman mukaisessa toiminnassa, mukaan lukien käytännön harjoittelutyö, leirikoulut ja luokkaretket. Vakuutus kattaa myös ulkopaikkakuntalaiset heidän osallistuessaan edellä mainittuihin kunnan järjestämiin toimintoihin. Vakuutus on voimassa edellä mainituissa toiminnoissa myös niihin liittyvien välittömien matkojen aikana. Vakuutuksesta korvataan tapaturman hoitokuluja 3 500 euroon saakka maksimissaan 1 vuoden ajan sekä pysyvän haitan osalta 3 500 euroon ja kuoleman osalta 10 000 euroon saakka.

Vakuutusehtojen mukaan ryhmätapaturman hoitokuluina korvataan:

- vamman tutkimuksesta ja hoidosta aiheutuvat kustannukset
- hoitoon liittyvät vamman tilan vaatimat kohtuulliset ja välttämättömät matkakulut. Yksityisen moottorikäyttöisen kulkuneuvon käytöstä syntyneitä kuluja korvataan enintään 0,35 e / kilometri
- hoidollisesti välttämättömän lääkinnällisen välineen ensimmäisestä hankkimisesta aiheutuvat kustannukset
- lääkärinhoitoa edellyttävän tapaturman yhteydessä käytössä rikkoutuneiden silmälasien, kuulokojeen, hammasproteesin ja turvakypärän korjauskustannukset tai jos korjaaminen on mahdotonta, entistä vastaavan hankintakustannukset
- ensiapuluontoisen hoidon antamisen yhteydessä rikutut vaatteet
- tästä vakuutuksesta korvatus leikkaus- tai kipsaushoidon jälkeisestä, lääkärin kyseiseen tapaturmavamman määräämästä fysikaalisesta hoidosta aiheutuneet kustannukset, kuitenkin enintään yksi yhteensä kymmenen kerran hoitojakso. Hoito tulee antaa kuuden kuukauden kuluessa leikkaus- tai kipsaushoidosta.
- vakuutusyhtiön etukäteen hyväksymä, tästä vakuutuksesta korvatus tapaturman aiheuttama plastiikkakirurginen hoito tai leikkaus
- sairaalan hoitopäivämaksut
- lääkärin määräämien lääkkeiden kustannukset

Jotta voidaan puhua koulun toiminnasta, tulee koulun ulkopuolisen opetuksen tai leirikoulun olla merkitty koulun vuosisuunnitelmaan.

Tapaturma on äkillinen, ulkoinen ja ruumiinvamman aiheuttava tapahtuma, joka sattuu vakuutetun tahtomatta. Lääkəriin on aina hakeuduttava välittömästi vuorokauden sisällä tapaturmasta. Terveyskeskukseen tulee hakeutua kiireellistä hoitoa vaativien vammojen kanssa, esim. vuotavat haavat. Vakuutus korvaa sekä julkisen että yksityisen terveydenhuollon kulut.

On siis huomattava, että leirikoulun ja koulun ulkopuolisen opetuksen aikana oppilaat ovat vakuutettuina kunnan taholta ainoastaan tapaturman varalta. Mikäli halutaan, että oppilas on vakuutettu matkan aikana myös sairauden varalta, kannattaa huoltajan hankkia hänelle matkustajavakuutus. Leirikoulu on kokonaan kouluaikaa, mutta matkavakuutus voi olla tarpeellinen varsinkin, jos leirikoulu suuntautuu muualle kuin lähiympäristöön.

Ulkomailla suuntautuvassa leirikoulussa oppilailla on oltava matkustajavakuutus, koska se sisältää matkasairauden hoitokulukorvauksen lisäksi korvaukset matkan peruuntumisesta, keskeytymisestä, matkalta myöhästymisestä sekä kotiinkuljetussuojan. Ulkomailla annettava sairaanhoito voi olla kallista ja siksi on tärkeää, että on olemassa vakuutus kattamaan mahdolliset sairaustilanteet. Matkustajavakuutuksen peruuntumisturva on käytännöllinen etenkin siinä tapauksessa, mikäli oppilaan matkalle lähtö estyy esim. tapaturman tai sairastumisen takia ja hänen matkansa on jo maksettu. Tällöin omasta matkavakuutuksesta voi hakea korvauksia niistä kuluista, joita matkanjärjestäjä (esim. leirikoulun kohde) ei palauta.

Matkatavaroille voi halutessaan ottaa myös itse vakuutuksen. Kannattaa tarkistaa, sisältyykö omiin vakuutuksiin jo valmiiksi matkatavaravakuutus, koska kotivakuutuksiin voi sisältyä tavaroiden vakuutus kotimaassa tai erillinen matkatavaravakuutus. Matkatavaravakuutuksen hankkiminen on syytä jättää jokaisen huoltajan varmistettavaksi ja pohdittavaksi itse. Matkatavaravakuutuksen hyvä puoli on kuitenkin se, että se sisältää yleensä matkavastuuvakuutuksen, mikä korvaa, jos vakuutettu aiheuttaa matkalla jollekin ulkopuoliselle henkilö tai esinevahingon. Yhteisesti sovittaessa myös esimerkiksi opettajan ottama määräaikainen ryhmämatkustajavakuutus on mahdollinen.

Lapsen vakuuttamisen täydentäminen on selkeintä jättää jokaisen huoltajan vastuulle, ainakin kotimaahan suuntautuvilla retkillä. Kun alussa on selkeästi selvitetty, mitä kunnan vakuutus kattaa, jätetään siten vastuu lisävakuuttamisesta huoltajalle ja vältetään riitatilanteita myöhemmin. Huoltajille pitää leirikoulupalaverissa tai tiedotteissa kerrata kunnan puolelta kyseisenä ajankohtana voimassa oleva vakuutusturva ja kehottaa huolehtimaan mahdollisesta lisävakuuttamisesta lapsikohtaisesti. Voimassa olevan ja ajantasaisen vakuutusturvan voi tarkistaa sivistystoimesta. Vakuutuksista kannattaa informoida huoltajia kirjallisesti. Kun tiedottaminen tehdään kirjallisesti, jää todiste siitä, että opettaja on todella saattanut vakuutusturvan huoltajien tietoon.

5.2 Opettajien ja muun koulun henkilökunnan vakuutusturva

Opettajat ja muu koulun henkilökunta ovat työssään vakuutettuina lakisääteisellä tapaturmavakuutuksella. Vakuutus on voimassa työssä ja työstä johtuvissa olosuhteissa.

5.3 Valvojien vakuutusturva

Huoltajat eivät ole vakuutettuina retkillä kunnan puolesta. Huoltajat ovat leirikoulussa mukana yksityishenkilöinä, joten heidän on aina huolehdittava itse omista vakuutuksistaan. Ainakin

tapaturmavakuutus on suositeltava ja ulkomaille suuntautuvalle leirikoululle matkustajavakuutus samoin kuin matkatavaravakuutus.

5.4 Tarkemmat tiedot vakuutusehdoista

Tarkempia tietoja vakuutusmääristä ja -korvauksista saat sivitystoimesta.

6. Ongelmatilanteita

6.1 Oppilas tai huoltaja ei halua osallistua varainhankintaan

Oppilaalle ja huoltajalle on vapaaehtoista osallistua leirikouluun liittyvään rahankeruuseen. Opettajan kannattaakin pitää heti leirikoulun suunnittelun alkaessa huoltajille palaveri, jossa punnitaan yhteinen innostus leirikouluhankkeeseen. Tällöin olisi myös hyvä pyytää kirjallinen esisopimus siitä, että kaikki haluavat sitoutua projektiin. Kirjallinen lupaus auttaa myöhemmin mahdollisissa kiistatilanteissa. Huoltajille voi muistuttaa, että ilman yhteistyötä ja rahoituksen hankkimista luokka ei saa mahdollisuutta leirikouluelämykseen ja kaikkien panos on tärkeä hankkeen onnistumiselle. Mikäli oppilas tai huoltaja kieltäytyy esim. tuomasta suoraan kerättyä maksua yksittäistä retkeä tai leirikoulua varten vedoten perusopetuksen maksuttomuuteen, on oppilas silti otettava retkelle mukaan.

6.2 Oppilaan osallistuminen estyy

Opettaja ei saa rangaistuksena evätä oppilaan osallistumista leirikouluun tämän aiemman huonon käytöksen vuoksi. Mikäli oppilas on opettajan/koulun mielestä leirikoululle selkeä turvallisuusriski, voi opettaja voi suositella huoltajille, että oppilas jäisi leirikoulun ajaksi opiskelemaan kouluun. Tämän kaltaisessa tapauksessa on hyvä sopia asiasta kirjallisesti huoltajien kanssa, jotta vältetään epäselvyyksiltä ja riitatilanteilta myöhemmin. Kaikille kouluun jääville oppilaille täytyy järjestää leirikoulun ajaksi korvaavaa opetusta.

6.3 Huoltajan/valvojan osallistuminen estyy

Joskus leirikouluun valvojaksi ilmoittautunut huoltaja peruukin lähtönsä. Nämä tilanteet ovat kiusallisia sen vuoksi, että huoltajat on jo laskettu matkan päälukuun mukaan ja näin myös kustannuksiin. Näissä tilanteissa voidaan menetellä esimerkiksi niin, että suunnitteluvaiheessa pyydetään sitova ilmoittautuminen mukaan lähteviltä huoltajilta ja täten myös kustannusvastuu on heillä. Joten mikäli huoltaja peruu sitovan ilmoittautumisen jälkeen lähtönsä, on hän velvollinen maksamaan osuutensa matkasta.

6.4 Oppilas rikkoon leirikoulun sääntöjä

Oppilaat ovat leirikoulussakin ollessaan koulun järjestyssääntöjen ja ohjeiden velvoittamia. Leirikoulua varten laaditaan lisäksi kirjalliset säännöt ja sopimus, jonka allekirjoittavat sekä opettaja, oppilas että huoltaja. Sääntöjä rikkova oppilas voidaan leirikoulusäännöissä sopia palautettavaksi kotiin kesken leirikoulun. Rehtori tekee päätöksen oppilaan leirikoulun keskeyttämisestä saatujen selvitysten perusteella. Opetuksen järjestäjän edustajien tulee huolehtia, että kotiuttaminen tapahtuu turvallisesti ja että oppilaalla on saattaja sekä vastaanottaja. Sääntöjen rikkomisesta johtuvassa leirikoulun keskeyttämisessä oppilaan leirikoulumaksuja ei palauteta.

7. Muuta tärkeää muistettavaa

- Tarvitaanko retken toiminnoissa mahdollisia lupia, esim. viranomaisten tai maanomistajien?
- Leiriläisten nimilistoja tarvitaan moneen paikkaan kuten vakuutuksiin, leirikouluyrittäjälle, ohjaajille ja majoitustiloihin.
- Tarvitaanko leiritodistuksia, diplomeja tai lahjoja leiripaikkaan tai eri henkilöille?
- Kirjoitetaanko leirikoulusta matkapäiväkirjaa tai blogia vai laaditaanko raportti?
- Miten kokemusten hyödyntäminen onnistuu jälkeinpäin koulutyössä?
- Leirikoulutilin lopettaminen projektin päätyttyä?

8. Leirikoulun jälkeen

Leirikoulun jälkeen on hyvä pitää oppilaille palautekeskustelu ja pyytää palaute myös kirjallisena. Palaute projektin onnistumisesta kannattaa pyytää myös huoltajilta. Nämä palautteet auttavat jatkossa opettajaa ja koulua leirikoulujen suunnittelussa. Etenkin palautteet, jotka koskevat varainhankinnan onnistumista, ovat tärkeitä, koska se on väistämättä leirikouluhankkeen pisin ja eniten yhteisiä ponnistuksia vaativa prosessi.

Leirikoulun antia voidaan koulutyössä hyödyntää hyvin monella tavalla. Kokemuksista voidaan keskustella ja niistä voidaan ammentaa aiheita niin kirjoittamiseen, kuvaamataitoon kuin muihinkin aineisiin. Leirikoulusta voi myös esimerkiksi kuvata videon, jota voidaan myöhemmin katsella ja näin muistella yhteisiä hetkiä.

LEIRIKOULUN TAI RETKEN TOIMINTASUUNNITELMA

Koulu:

Luokka:

Retken johtaja:

Osallistuvat opettajat alustavasti:

Muut valvojat (huoltajat):

Retken kohde:

Matkareitti ja järjestelyt:

Majoitus ja ruokailu:

Oppilaat:

tytöt:

pojat:

yhteensä:

ei osallistu:

Opetustavoitteet:

Turvallisuusjärjestelyt:

Vakuutukset:

Kustannusarvio ja rahoitus:

Retkeen osallistumattomien opetusjärjestelyt:

_____ssa . 20.....

Rehtori hyväksynyt . 20

Rehtorin allekirjoitus ja nimenselvennys

Liitteenä varainkeruusuunnitelma

VARAINKERUUSUUNNITELMA

Toimitetaan rehtorille leirikoulusuunnitelman liitteenä.

Koulu:

Luokka:

VARAINKERUUN YHTEISET PELISÄÄNNÖT:

- 1)
- 2)
- 3)
- 4)

Vastuuhenkilöt (2-3 huoltajaa):

- 1)
- 2)
- 3)

Pankkitilin avaaminen:

Leirikoulutilin varojen käytön suunnitelma:

Suunnitelma ylijäävien varojen käytöstä:

Suunnitelma varojen käytöstä, mikäli leirikoulu peruuntuu kokonaan:

Suunnitelma leirikoulutilin lopettamisesta (kuka vastaa/ajankohta):

Käsitelty ja hyväksytty leirikouluprojektin aloituskokouksessa:

_____ ssa ____ / _____ 20 _____

Rehtori hyväksynyt ____ / _____ 20 _____

LEIRIKOULUSOPIMUS

Leirikoulu on koulua, vaikka se toteutetaan normaalista koulutyöstä poiketen koulun ulkopuolella. Leirikoulu merkitään koulun opetussuunnitelmaan perustuvaan vuosisuunnitelmaan ja sen osana se on koulun toimintaa.

Leirikoulu alkaa siitä, kun lähdetään koulun pihasta ja se kestää siihen asti, kun palataan koulun pihaan.

Leirikoulussa ja sen aikana sovelletaan kaikkia koulussakin noudatettavia sääntöjä, määräyksiä ja menettelytapoja ottaen huomioon kuitenkin olosuhteet. Koulun järjestyssäännöt ovat voimassa myös leirikoulun aikana.

Mukana olevat opettajat ovat leirikoulussakin opettajina kaikkine oikeuksineen ja velvolluuksineen. Heillä on samat oikeudet kuin koulussakin ryhtyä toimenpiteisiin turvallisen opiskeluympäristön takaamiseksi ja oppilaiden ojentamiseksi.

Oppilaat ovat velvollisia noudattamaan kaikkia opettajan antamia ohjeita koko leirikoulun ajan, vuorokauden ympäri.

Leirikoulussa mukana olevat huoltajat ovat seuraamassa leirikoulua ja tarvittaessa siitä erikseen sovittaessa avustamassa valvonnassa. Heillä ei ole opettajille kuuluvia oikeuksia, vaan heidän on ongelmatapauksissa pyydettävä mukana olevien opettajien ohjeita ja apua. Huoltajilla ei ole oikeutta järjestää leirikoulun aikana lapsilleen omaa ohjelmaa, vaan leirikoulu toteutetaan leirikoulusuunnitelman ja opettajan päättämällä tavalla.

POIKKEUKSELLISEN TOTEUTTAMISPAIKAN JA OLOSUHTEIDEN JOHDOSTA LEIRIKOULUSSA TÄSMENNETÄÄN VIELÄ SEURAAVIA SÄÄNTÖJÄ JA MENETTELYTAPOJA:

Alkoholin ja huumaavien aineiden käyttö on kielletty. Kielto koskee koko leirikoulun aikaa lähdöstä paluuseen.

Tupakointi ja muiden tupakkatuotteiden käyttö on kielletty koko leirikoulun ajan aivan samalla tavoin kuin koulussa.

Koko leirikoulu-aika on koulunkäyntiä, joten leirikoulussa ei ole sellaista vapaa-aikaa, jonka aikana näistä säännöistä poikettaisiin.

Leirikoulun aikana noudatetaan koulun järjestyssääntöjä ja opettajien antamia ohjeita ja kieltoja. Jos leirikoulun aikana on valvomatonta aikaa, jolloin oppilaat voivat tutustua leirikoulukohteeseen ilman opettajan läsnäoloa, oppilaiden turvallisuuden takaamiseksi ryhmissä tulisi olla toimivia matkapuhelimia, joihin on tallennettuna opettajan matkapuhelimen numero. Samoin opettajalla olisi oltava mahdollisimman monen ryhmän oppilaan matkapuhelimen numero, jotta hän voi valvoa ryhmien oppilaiden turvallisuutta.

Jollei opettajalla tai oppilailla ole matkapuhelimia, opettaja voi harkitessaan päättää, että oppilaat kokoontuvat tiettyinä aikoina sovittuun paikkaan, jossa opettaja voi varmistua oppilaiden turvallisuudesta.

Majoitustiloihin on saavuttava klo _____ ja hiljaisuus tiloissa on klo _____ - _____ ellei tapauskohtaisesti ole muuta sovittu.

Opettajat ja valvontatehtävissä olevat huoltajat tarkastavat, että kaikki ovat saapuneet majoitustiloihin määräaikaan mennessä. Majoitustiloista ei saa poistua saapumisen varmistamisen jälkeen ennen seuraavan aamun herätystä ja aamiaista. Majoitustiloihin ei saa viedä vieraita.

MENETTELYTAVAT JA SEURAAMUKSET SÄÄNTÖJEN RIKKOMISEN JÄLKEEN:

Jos oppilaan epäillään nauttineen alkoholia, huumeita tai muita päihdyttäviä aineita, opettajat ottavat asianomaisen oppilaan tarkastettavaksi. Jos oppilas kiistää epäilyn, mutta opettajilla on havaintojensa johdosta perusteltua aihetta epäillä käyttöä, he voivat oppilaan suostumuksella puhalluttaa tämän ja saattaa hänet terveydenhuollon ammattihenkilöstön tutkittavaksi terveydentilan selvittämiseksi.

Puhalluttamisen tai muun terveydentilan selvittämisen täytyy perustua vapaaehtoisuuteen ja siihen sovelletaan samoja menettelytapoja ja -rajoitteita kuin koulussa tapahtuvaan puhalluttamiseen ja terveydentilan selvittämiseen.

Jos oppilaan todetaan käyttäneen alkoholia, huumeita tai muita päihdyttäviä aineita, opettajilla on oikeus yhteisellä päätöksellä lähettää oppilas viipymättä kotiin kesken leirikoulun.

Ennen päätöstä asiasta on hankittava tarvittava selvitys päätöksen perusteeksi. Lisäksi oppilasta on kuultava ennen päätöksen tekemistä. Myös huoltajille on pyrittävä tarjoamaan tilaisuus tulla kuulluksi ennen päätöstä.

Päätöksen jälkeen oppilaan vanhemmille on pyrittävä saattamaan tieto päätöksestä ja kotiin lähettämisen yksityiskohdista vastaanottamisen varmistamiseksi. Oppilas on toimitettava turvallisella tavalla kotimatalle ja hänelle on hankittava tarvittavat liput.

Tarvittaessa oppilaalle järjestetään saattaja kulkuneuvoon pääsyn varmistamiseksi. Edelleen on huolehdittava, että määränpäässä on vastaanottaja, joka huolehtii tai järjestää kuljetuksen kotiin. Oppilas on velvollinen noudattamaan opettajien sekä kuljetuksesta vastaavien ohjeita ja määräyksiä.

Samoin voidaan menetellä, jos oppilas ei noudata leirikoulun edellä kirjoitettuja tai ohjeissa viitattuja sääntöjä tai opettajan ohjeita. Erityisen raskauttavaa on toiminta tai laiminlyönnit, jotka saattavat vaarantaa leirikouluun osallistuvien turvallisuuden tai leirikoulun ohjelman mukaisen etenemisen.

Oppilaat sitoutuvat allekirjoituksellaan noudattamaan edellä mainittuja sääntöjä ja hyväksyvät menettelytavat ja seuraamukset.

_____ koulu

opettajan allekirjoitus ja nimen selvennys

OPPILAS TÄYTTÄÄ JA ALLEKIRJOITTAÄ

Olen saanut tiedon leirikoulun käyttäytymissäännöistä, menettelystä sääntöjen rikkomistapauksissa sekä seuraamuksista. Sitoudun noudattamaan leirikoulun sääntöjä, opettajien antamia ohjeita sekä huolehtimaan omalta osaltani siitä, ettei kenenkään leirikouluun osallistuvan turvallisuus minun käyttäytymiseni tai laiminlyöntini johdosta vaarannu. Samoin lupaan, että omalta puoleltani teen voitavani leirikoulun onnistumisen puolesta.

Olen tietoinen ja hyväksyn menettelytavat, jotka edellä on kirjoitettu.

Jos minut joudutaan lähettämään kotiin kesken leirikoulun, lupaan tässäkin tapauksessa käyttäytyä kotimatalla annettujen ohjeiden ja leirikoulun sääntöjen mukaisesti.

_____ / _____ /20_____

oppilaan allekirjoitus ja nimen selvennys

OPPILAAN HUOLTAJA TÄYTTÄÄ JA ALLEKIRJOITTAÄ

Olen saanut tiedon leirikoulun käyttäytymissäännöistä, menettelystä sääntöjen rikkomistapauksissa sekä seuraamuksista. Sitoudun selvittämään lapselleni leirikoulun sääntöjen ja opettajien antamien ohjeiden merkitystä leirikouluun osallistuvien turvallisuudelle ja leirikoulun onnistumiselle.

Olen tietoinen ja hyväksyn menettelytavat, jotka edellä on kirjoitettu. Suostun siihen, että lapseni voidaan hänen erikseen antamansa vapaaehtoisen suostumuksen perusteella puhalluttaa opettajien läsnä ollessa ja siihen, että puhallustuloksen ollessa positiivinen lapseni voidaan lähettää opettajien päätöksellä kotiin kesken leirikoulun. Sama koskee oppilaan terveydentilan tarkastamista huumaavien aineiden käytön tunnistamiseksi.

Suostun myös siihen, että lapseni voidaan lähettää opettajan päätöksellä kotiin hänen käyttäytymisensä tai leirikoulun sääntöjen vastaisen toimintansa tai opettajan ohjeiden ja määräysten noudattamattomuuden tai vastaisen käyttäytymisen johdosta.

Sovin, että olen tavoitettavissa puhelinnumerosta _____ leirikoulun aikana ja tarvittaessa valmis matkustamaan _____ vastaanottamaan kesken leirikoulun mahdollisesti kotiin lähetettävää lastani ilmoitettuna aikana.

Sovin myös siitä, että mikäli lapseni joudutaan lähettämään kotiin edellä mainituista syistä kesken leirikoulun, maksettuja leirikoulumaksuja ei palauteta.

Oppilaan nimi: _____

_____ / _____ /20_____

huoltajan allekirjoitus ja nimen selvennys