



KITTIILÄ



Arviointikertomus 2019



Kittilässä 5.6.2020

SISÄLLYSLUETTELO

1. TARKASTUSLAUTAKUNNAN TOIMINTA.....	3
2. EDELLISEN VUODEN ARVIOINTIKERTOMUKSEN JOHDOSTA TEHTYJEN TOIMENPITEIDEN ARVIOINTI	4
3. TAVOITTEIDEN TOTEUTUMISEN ARVIOINTI	4
3.1. Strategiset tavoitteet.....	4
3.2. Toiminnalliset tavoitteet.....	5
3.2.1 Tavoitteiden toteutuminen painopistealueella.....	5
Kunnanhallitus.....	5
<i>Talous- ja palkkahallinto</i>	5
<i>Henkilöstöhallinto</i>	5
Koululautakunta.....	6
<i>Opetustoimi</i>	6
<i>Varhaiskasvatus</i>	8
3.2.2 Muiden tavoitteiden toteutuminen.....	10
Sosiaali- ja terveystoimi.....	10
Tekninen toimi.....	10
3.3. Taloudelliset tavoitteet.....	11
3.4 Investoinnit.....	12
4. HENKILÖSTÖ.....	13
5. KUNTAKONSERNILLE ASETETTUJEN TAVOITTEIDEN TOTEUTUMINEN.....	13
Kittilän Aluelämpö Oy.....	13
Konsernin kokonaisuus.....	14
6. TALOUDEN TASAPAINOTTAMISEN ARVIOINTI	15
7. SISÄINEN VALVONTA, RISKIEN HALLINTA JA KONSERNIVALVONTA	15
8. YHTEENVETO.....	15

1. TARKASTUSLAUTAKUNNAN TOIMINTA

Tarkastuslautakunnan tehtävät on määritelty kuntalain 121 §:ssä. Tarkastuslautakunnan tehtävänä on arvioida, **ovatko valtuuston asettamat toiminnan ja talouden tavoitteet kunnassa ja kuntakonsernissa toteutuneet ja onko toiminta järjestetty tuloksellisella ja tarkoituksenmukaisella tavalla**, arvioida talouden tasapainotuksen toteutumista tilikaudella sekä voimassa olevan taloussuunnitelman riittävyttä, jos kunnan taseessa on kattamatonta alijäämää. Tarkastuslautakunta antaa valtuustolle kultakin vuodelta arviointikertomuksen, jossa esitetään arvioinnin tulokset. Arviointikertomus käsitellään valtuustossa tilinpäätöksen yhteydessä.

Kittilän kunnanvaltuusto on valinnut tarkastuslautakuntaan vuosiksi 2017-20 seuraavat henkilöt:

jäsen	varajäsen
Salmi Jukka puheenjohtaja	Pääkkölä Eveliina (-22.1.2018) Siitonen Esa (22.1.2018-)
Nevalainen Paula vpj	Rauhala Esa (-22.1.2018) Aaro Granroth (22.1.2018-)
Autti Annikki (-31.12.2018)	Lehtonen Minna (-31.12.2018)
Lehtonen Minna (1.1.2019-)	Toivola Ritva (21.1.2019-)
Jauhojärvi Pirkko	Autto Mervi
Kangas Pentti (-22.1.2018)	Ylläsjärvi Esa (-22.1.2018)
Ylläsjärvi Esa (22.1.2018)	Mertaniemi Hannu (22.1.2018-26.2.2018) Outi Marttila (26.2.2018 -16.12.2019)
Poti Jukka	Taru Sieppi (16.12.2019-) Rantanen Jorma

Lautakunnan sihteerinä on toiminut tilintarkastaja Risto Hyvönen HT, JHT.

Tarkastuslautakunta on syksyllä 2017 laatinut arviointisuunnitelman toimikaudeseen. Tarkastuslautakunnan arviointityön painopistealueina vuonna 2019 on henkilöstöhallinto, talous- ja palkkahallinto, sivistystoimi kokonaisuutena ja sen alaisista toiminnoista opetustoimi ja varhaiskasvatus. Konserniyhteisöistä lautakunnan painopistealueena on Kittilän Aluelämpö Oy.

Arvioinnin suorittamiseksi lautakunta on kokoontunut yhteensä 6 kertaa, kuullut toiminnasta vastaavia viranhaltijoita ja tutustunut mahdollisuuksien mukaan arvioitavia toimintoja koskeviin vertailutietoihin. Esteellisyydet on lautakunnan toiminnassa otettu huomioon.

Kunnanhallitus on hyväksynyt tilinpäätöksen ja siihen sisältyvän toimintakertomuksen 31.3.2020. Toimintakertomus on osaltaan ollut arvioinnin pohjana.

2. EDELLISEN VUODEN ARVIOINTIKERTOMUKSEN JOHDOSTA TEHTYJEN TOIMENPITEIDEN ARVIOINTI

Vuoden 2018 arviointikertomus on merkitty tiedoksi kunnanvaltuustossa 14.6.2019. Valtuusto velvoitti kunnanhallituksen ja lautakunnat käsittelemään arviointikertomuksen ja antamaan vastineet kertomuksen havaintoihin sekä **raportoimaan valtuustolle kuluvan vuoden lokakuun loppuun mennessä** havaintojen aiheuttamista toimenpiteistä. Hallitus on käsitellyt arviointikertomuksesta annetut vastineet 17.9.2019 ja ne on saatettu valtuustoon 7.10.2019. Arviointikertomus on käsitelty tarkastuslautakunnan esittämässä ja valtuuston päättämässä aikataulussa.

Tarkastuslautakunnan esille tuomiin havaintoihin ja kannanottoihin on vastattu asianmukaisesti, havaitut epäkohdat on luvattu korjata ja ottaa kehittämisehdotukset huomioon. Tarkastuslautakunta seuraa luvattujen toimenpiteiden täytäntöönpanoa.

3. TAVOITTEIDEN TOTEUTUMISEN ARVIOINTI

3.1. Strategiset tavoitteet

Kittilän kunnan strategia on hyväksytty valtuustossa 20.8.2018. Strategiaan sisältyy eri toimialoja sivuavia konkreettisia mittareita. Strategian toteutumista ei ole vielä käsitelty toimintakertomuksessa. Strategian toteutumisen seurantajärjestelmä on vielä valmistelematta. Valtuustokauden puolivälissä ei ole strategian edellyttämällä tavalla arvioitu laajemmin, miten strategian toteuttaminen on edennyt.

Tarkastuslautakunta

Ennen strategian hyväksymistä tarkastuslautakunta toi moneen kertaan esille strategian puutteen. Nyt on huolena suhteellisen kalliin ja korean strategian jääminen pöytälaatikkostrategiaksi.

Asukasluku kasvoi 17 henkilöllä vuonna 2019 ja kasvu oli edelleen keskimäärästä nopeampaa. Valtuustokauden aikana asukkaiden määrän kasvu on ollut 68.

Yleistä kehitystä on seuraavassa tarkasteltu suhteessa työllisyyskehitykseen.

Työttömien osuus työvoimasta %									
	2013	2014	2015	2016	2017	2018	2018	2019	muutos %
Kittilä	13,3	14,7	14,6	13,7	12,4	10,6	10,6	9,7	+0,9
Lappi	15,4	16,5	16,7	16,0	14,1	11,9	11,9	11,0	+0,9
Koko maa	11,3	12,4	13,4	13,2	11,5	9,7	9,7	9,2	+0,5

Työllisyystilanne parantui Kittilässä vuonna 2019. Työllisyystilanne oli parempi kuin Lapin kunnissa keskimäärin, mutta se oli koko maan tilannetta heikompi.

Tarkastuslautakunta

Yleisten kehitysindikaattoreiden perusteella Kittilän kehitykseen voidaan olla edellisvuoden tapaan tyytyväisiä.

3.2. Toiminnalliset tavoitteet

Toiminnallisten tavoitteiden toteutumista on tarkasteltu seuraavassa ensisijaisesti lautakunnan painopistealueilla ja myöhemmin muissa toiminnoissa, mikäli niissä on poikkeuksellista kehitystä.

3.2.1 Tavoitteiden toteutuminen painopistealueella

Kunnanhallitus

Kunnanhallituksen alaisista toiminnoista lautakunnan arviointikohteena oli talous- ja palkkahallinto sekä henkilöstöhallinto.

Talous- ja palkkahallinto

Talousarviossa asetetut tavoitteet, palvelut määräaikana sekä raportoinnin ja palkkahallinnan kehittäminen toteutuivat.

Talous ja palkkahallinnon menot alittuivat 3,7 %, mutta menojen kasvu oli 19 % (80 t€).

Henkilöstöhallinto

Strategian mukaisista tavoitteista henkilöstöä koskevia tavoitteita on käsitelty erityisesti strategisessa päämäärässä ”huomio hyvinvointiin”, jonka mukaan mittarina on mm.

- henkilökunnan tyytyväisyysmittarin luominen
- sairauspoissaolopäivien lukumäärä alle kuntien keskiarvon
- henkilökunnan vaihtuvuus

Talousarviossa henkilöstöhallintoa koskevia tavoitteita ei ole. Sairauspoissaoloissa tapahtui positiivista kehitystä, mutta tavoitteesta ollaan vielä kaukana. Henkilökunnan vaihtuvuutta koskevan tavoitteen toteutumista on vaikea arvioida, mutta kunnan palveluksesta jäi pois 11 henkilöä (1,7 % henkilökunnan määrästä) muuten kuin eläkkeelle jäämisen takia.

Vuoden 2019 aikana hyväksyttiin kunnan palkkausjärjestelmän periaatteet, tehtiin paikallissopimukset mahdollisuudesta vaihtaa lomarahat vapaaksi ja etätyön

käyttöön ottamisesta sekä henkilöstö- ja koulutussuunnitelma ensimmäistä kertaa.

Tarkastuslautakunta

Talous- ja palkkahallinnossa sekä henkilöstöhallinnossa on lautakunnan käsityksen mukaan tapahtunut positiivista kehitystä.

Koululautakunta

Koululautakunnan toiminnoista tarkastuslautakunnan arvioinnin kohteena olivat koulutoimi kokonaisuutena, opetustoimi ja varhaiskasvatus.

Opetustoimi

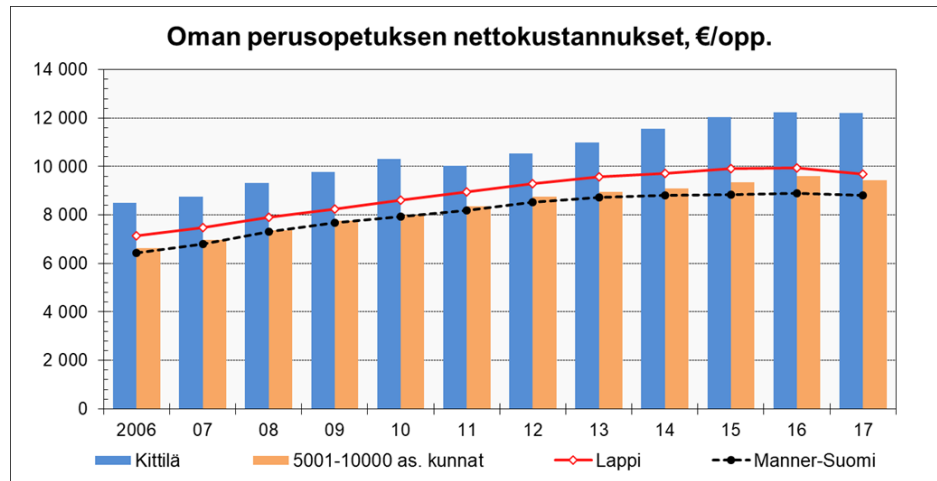
Strategiassa koulutointa koskevista asioista kansainvälisen toiminnan näkyminen osana nuoren kasvua ei näkynyt toimintakertomuksessa, mutta kodin ja koulujen välinen (monipuolinen) yhteistyö on toimintakertomuksen mukaan ollut säännöllistä.

Perusopetukselle talousarviossa asetetut tavoitteet ovat toimintakertomuksen mukaan pääosin toteutuneet, mutta etenkin terveellisten opetustilojen suhteen on ollut haasteita. Perusopetuksen määrätavoitteet ovat toteutuneet seuraavasti.

<i>Perusopetus</i>	<i>2018</i>	<i>2019</i>	<i>ta 2019</i>	<i>tot.aste</i>	<i>muutos</i>
Oppilaiden sijoittuminen jatko-opintoihin	100	100	100	100,0 %	0,0 %
Oppilaiden hakeutuminen lukioon	52	53	50	106,0 %	1,9 %
kerho/oppilas	1	1	1	100,0 %	0,0 %
pätevien opettajien osuus	99	96	100	96,0 %	-3,0 %
yhteiset tilaisuudet/kk	2	2	2	100,0 %	0,0 %
koulutuspäivät/hlö	5	5	3	166,7 %	0,0 %
oppilaita yhteensä	737	747	681	109,7 %	1,4 %
henkilöstö	93	90	92	97,8 %	-3,2 %
oppilaita /hlö	7,9	8,3	7,4	112,1 %	4,7 %
kulut 1000 €	7887	8670	8617	99,4 %	9,3 %
kulut/oppilas	10702	12731	11535	90,6 %	7,8 %

Merkittävimmät poikkeamat tavoitteisiin olivat koulutuspäivissä ja tuottavuudessa. Edellisvuoteen verrattaessa suurin muutos oli oppilaskohtaisissa kuluissa. Pätevien opettajien osuudessa tapahtui vähentymistä.

Muihin kuntiin verrattaessa kustannukset ovat kehittyneet seuraavasti.



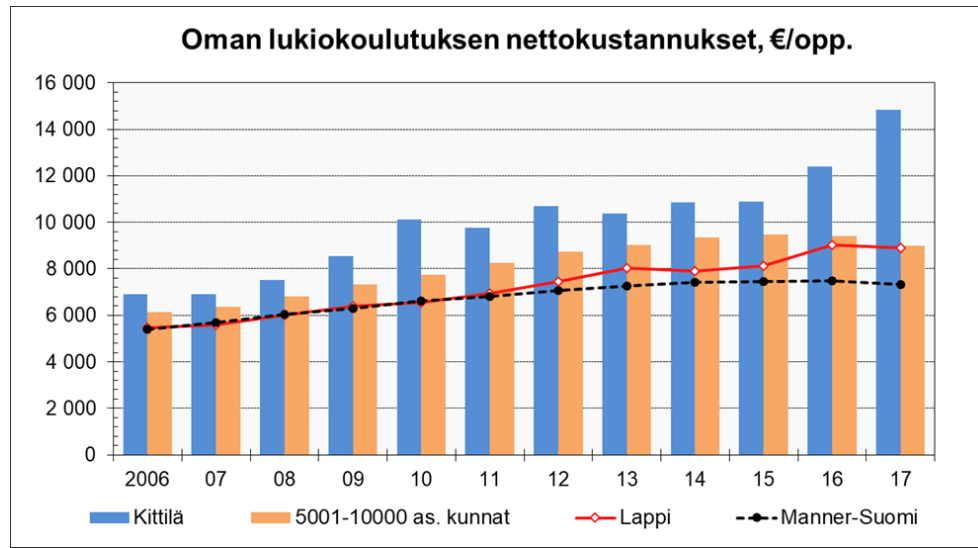
Ko. vertailutaulukkoa ei ollut käytettävissä kuin vuoteen 2017 asti. Olettaessa huomioon kustannusten kehittyminen (5 % 2018 ja 8 % 2019) Kittilän kunnan tilanne ei ole olennaisesti parantunut suhteessa vertailuryhmiin. Taulukon mukaan kulut ovat keskimääräistä korkeammat, vaikka edellisen arviointikertomuksen vastineessa toisin pyrittiin todistamaan.

Lukiolle asetetut sanalliset tavoitteet ovat toimintakertomuksen mukaan toteutuneet. Määrätavoitteet ovat toteutuneet seuraavasti:

Lukio	2018	2019	ta 2019	tot.aste	muutos
Keskeyttäneiden osuus	2	2	1	200,0 %	0,0 %
Suoritetut kurssit (syventävät)			11		
Täydennyskoulutus pv/opettaja			2		
Pätevien opettajien osuus	100	100	100	100,0 %	0,0 %
Peruskoulusta siirtyvät %	52	53	50	106,0 %	1,9 %
Alppikoulun opiskelijat	31	33	35	94,3 %	6,5 %
Oppilaita yhteensä	105	105	111	94,6 %	0,0 %
Henkilöitä yhteensä	12,8	12,75	13,8	92,7 %	-0,4 %
oppilasta/henkilö	8,2	8,2	8,1	102,0 %	0,4 %
kustannukset 1000 €	1 442	1314	1 392,0	94,4 %	-8,9 %
kustannukset/oppilas	13 733	12 514	12 541	99,8 %	-8,9 %

Oppilasmäärässä ei tapahtunut toivottua kehitystä. Kustannuskehitys oli edellisvuodesta poiketen positiivista. Olisi suotavaa, että jos talousarviossa esitetään jokin tunnusluku, toimintakertomuksessa esitetään sen toteutunut arvo.

Oppilaskohtaiset kustannukset ovat kehittyneet seuraavasti.



Vuoden 2018 kasvu oli lähes 10 % ja vuonna 2019 vähentyminen 9 %, joten Kittilän kustannukset ovat lähentyneet keskimääräisiä vuoden 2017 huonoista taloudellisuusluvuista.

Tarkastuslautakunta

Vaikka Kittilän kunnalla ei ole taloudellista pakkoa tasapainottamistoimenpiteisiin, koulujen kustannuskehitystä on tarpeellista arvioida.

Korjaustoimenpiteistä huolimatta sisäilmaongelmat tuntuvat kouluissa jatkuvan.

Varhaiskasvatus

Varhaiskasvatus tuottaa lapsiperheille ja lapsille palveluja, jotka edesauttavat lapsen kehitystä ja oppimista sekä vanhempien työllistymistä, opiskelua ja vahvistavat vanhemmuutta. Vastuualueelle kuuluu myös lasten kotihoidon ja yksityisen hoidon tuki, jotka antavat vanhemmille lisämahdollisuuksia tehdä valintoja. Päiväkoteja on 4 kpl.

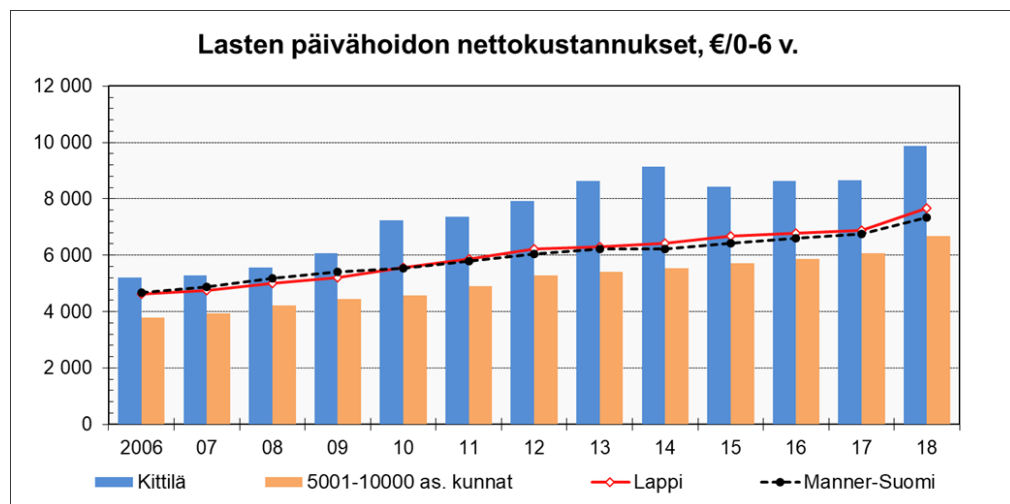
Tavoitteet ovat talousarvion mukaan pääosin toteutuneet. Määrätavoitteet ovat toteutuneet seuraavan taulukon mukaisesti. Taulukosta käy ilmi, että **kaikkia valtuuston asettamia määrätavoitteita ei toimintakertomuksen mukaan seurattu.**

Toiminta laajeni edellisestä vuodesta 1,9-4,2 % riippuen siitä, millä mittarilla toimintaa tarkastellaan. Kustannukset kasvoivat laajenemisen mukaisesti (3,4 %).

<i>varhaiskasvatus</i>	2018	2019	ta 2019	tot. aste%	muutos%
kustannukset/hoitopaikka/kk	626	793	898	88,3	26,7
odotusaika kk	4	4	4	100,0	0,0
odotusaika äkillinen vk	2	2	2	100,0	0,0
päiväkodin käyttöaste %	-	-	80		
työtyytyväisyys (1-5)	-	-	3,8		
täydennyskoulutuspäivät/hlö	3	3	3	100,0	0,0
Henkilöstö	75,5	77,5	75,5	102,6	2,6
Hoidossa olevat lapset	341	350			2,6
lapsia kotihoidontuella keskim.	95	99			4,2
läsnäolopäivät	45192	46069			1,9
läsnäolopäivät/hlö	598,6	594,4			-0,7
lapset/henkilö	4,5	4,5			0,0

Talousarvio ylittyi niukasti, mutta hoitopaikkakohtaiset kustannukset kasvoivat merkittävästi. Tämä on ristiriitaista kustannusten ja tuottavuuden kehityksen perusteella.

Suhteessa muihin kuntiin varhaiskasvatuksen kustannukset ovat kehittyneet seuraavasti:



Lasta kohti laskettuna varhaiskasvatuksen kustannukset ovat selvästi keskimääräistä korkeammat. Muutosta tapahtui erityisesti vuonna 2018.

Esimerkillisesti järjestettyjä toimintoja toimialan oman käsityksen mukaan ovat varhainen puuttuminen, tiimityösopimus ja arviointi, työhyvinvointi, täydennyskoulutus. Suurimmat haasteet liittyvät lapsimäärän kasvun arviointiin, tilojen saatavuuteen. Henkilöstön rekrytointi on todella vaikeaa varsinkin sijaisten osalta.

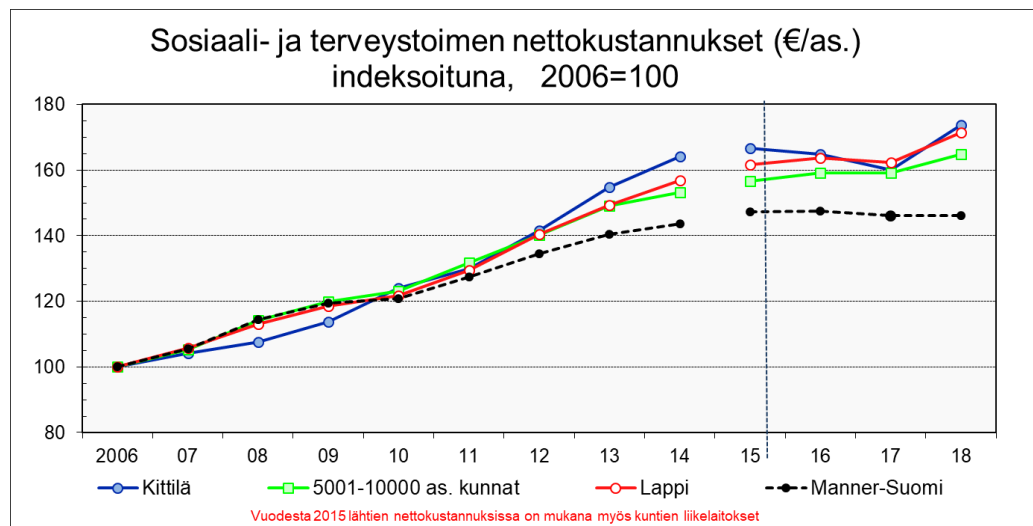
Tarkastuslautakunta:
Olisiko lasten päivähoiton ongelmiin mahdollista vastata perhepäivähoitoa kehittämällä

3.2.2 Muiden tavoitteiden toteutuminen

Lautakunnan arviointi on kohdistunut ensisijaisesti painopistealueisiin. Seuraavassa on kuitenkin esitetty lyhyesti havaintoja myös muilta toimialoilta.

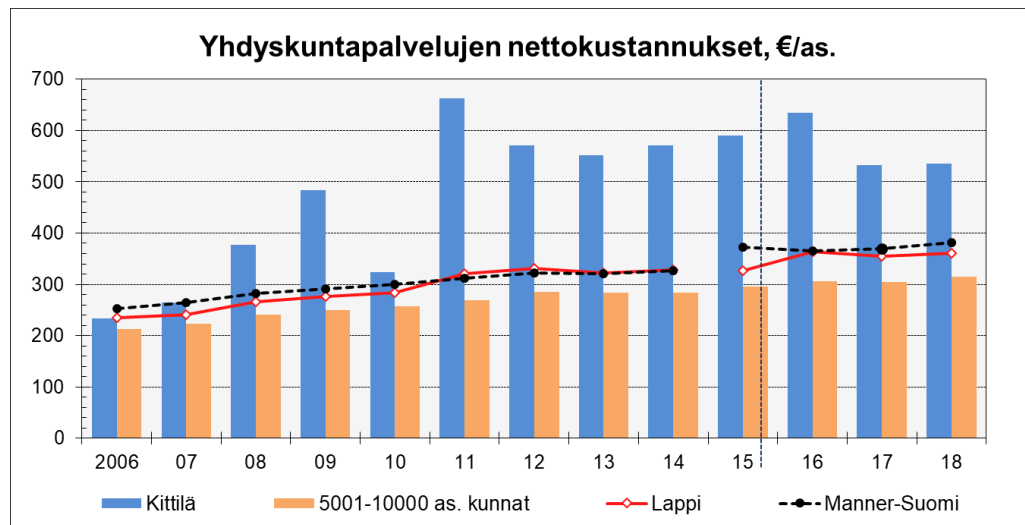
Sosiaali- ja terveystoimi

Sosiaali- ja terveystoimen kustannusten indeksikehitys on esitetty seuraavassa kuvassa. Kittilän kunnan kehitys oli vuonna 2018 muiden vertailuryhmien kanssa poikkeavaa suhteessa koko maan kehitykseen, mutta kustannukset kasvoivat nopeammin. Vuonna 2019 kustannukset vähentyivät 0,5 % (erikoissaraanhoito -4,2 %), kun ennustettu keskimääräinen kasvu on yli 4 %.



Tekninen toimi

Teknisen toimen kustannukset ovat kehittyneet seuraavasti.



Kehitys on viime vuosina noudatellut vertailuryhmien kehitystä.

Tarkastuslautakunta

Teknisen toimessa on aiheellista kiinnittää huomiota joustavuuteen ja neuvontaan rakennuslupien myöntämisessä.

Kilpailutuksissa usein urakat määritellään liian suuriksi, jolloin paikalliset yrittäjät suljetaan kilpailun ulkopuolelle.

3.3. Taloudelliset tavoitteet

Vuonna 2019 ei ollut talousarvion ylityksiä lainkaan. Suurimpana poikkeamana positiiviseen suuntaan oli lainakannan muutos, talousarvion mukaan lainamäärä olisi saanut kasvaa 4,8 M€, mutta lainakanta väheni 0,8 M€.

Talousarviopoikkeamana voidaan pitää myös investointiosan toteutumista. Investointeihin oli osoitettu määrärahoja talousarviossa yhteensä 6,8 M€ ja niihin käytettiin 4,5 M€ (toteutumisaste 65,6 %, kahtena edellisenä vuonna toteutumisaste jäi selvästi alle 40 prosentin). Valtuuston tahto ei ole toteutunut, mutta positiivista kehitystä on tapahtunut. Suurin poikkeama oli Levin liikenneväylissä.

Talousarvion tunnuslukutavoitteet ovat toteutuneet seuraavan taulukon mukaisesti.

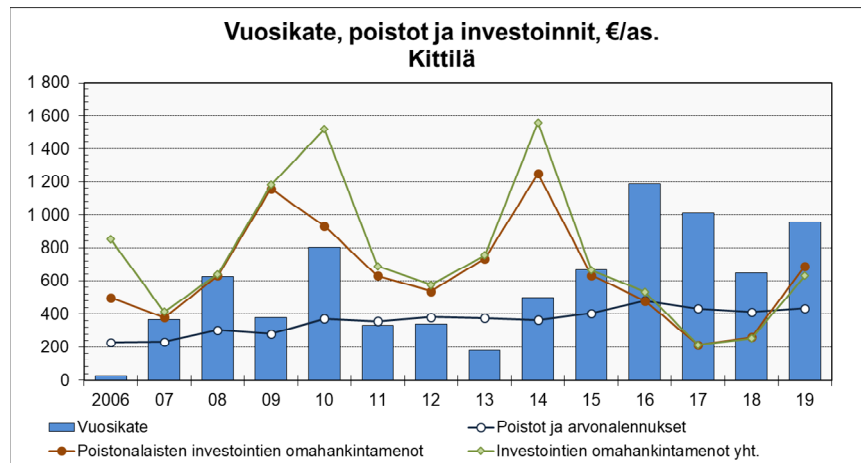
<i>Tunnuslukutavoitteet</i>	<i>tavoite</i>	<i>toteuma</i>	<i>poikkeama</i>
<i>Toimintatuotot/Toimintakulut, %</i>	14,1	13,7	-0,4
<i>Vuosikate % poistoista</i>	74	221	147
<i>Investointien tulorahoitus %</i>	27	139	112
<i>Vuosikate euroa/asukas</i>	281	957	676
<i>Kertynyt yli-/alijäämä/asukas</i>	2273	2895	622
<i>Lainanhoitokate</i>	0,3	2,8	2,5
<i>Kassan riittävyys</i>	4	10	6
<i>Toim. ja inv. rahav. kertymä, 1000 €</i>	7133	13683	6550

Kaikki tunnusluvut toimintatuottojen ja toimintakulujen suhdetta lukuun ottamatta ovat toteutuneet tavoiteltua paremmin. Kehitys käy ilmi seuraavasta taulukosta.

Tunnusluvut ovat keskimääräistä parempia maksuvalmiutta lukuun ottamatta. Tunnuslukujen arvot olivat myös paremmat kuin edellisenä vuonna, poikkeuksena investointien tulorahoitus.

Tulos- ja rahoituslaskelman tunnusluvut	2016	2017	2018	2019	koko maa ¹
Vuosikate euroa/asukas	1187	1011	648	957	327
Vuosikate % poistoista	247	234	158	221	80
Investointien tulorahoitus %	223	474	248	139	54
Toim. ja inv. rahavirran kertymä 5 vuodelta, €/as	-1171	-167	791	2120	-350
Kassan riittävyys, pv	8	4	5	10	42

Toiminnan ja investointien rahavirta oli toisena vuonna peräkkäin positiivinen. Vuosikatteen riittävyttä on tarkasteltu seuraavassa kuviossa.



Vuosikate on ollut riittävä sekä investointeihin että poistoihin viitenä viimeisenä vuotena. Tätä ennen vastaava tilanne oli vuonna 2008.

Yhteenvedo taseen tunnusluvuista on esitetty seuraavassa taulukossa.

Taseen tunnusluvut	2016	2017	2018	2019	koko maa
Omavaraisuus %	46	54	57	61	56
Suht. velkaantuneisuus %	55	48	42	36	62
Lainakanta/asukas	4176	3331	2700	2576	3356
Kertynyt ylijäämä/asukas	1702	1988	2252	2895	2040

Taseen tunnusluvut olivat sekä edellisvuotta että keskimäärästä paremmat.

3.4 Investoinnit

Investointien kokonaismäärä oli talousarvion mukaan 6,6 M€ ja niihin käytettiin 4,4 M€. Investointien toteutumisasteessa tapahtui positiivista kehitystä vuonna

¹ Koko maan tiedot perustuvat ennakkotietoihin tai edellisen vuoden perusteella arvioituihin tietoihin

2019, vaikka toteutumisaste oli edellen vähäinen. Kittilässä investointeihin käytettiin 411 euroa/asukas, kun koko maan keskiarvo oli noin 650 €.

Tarkastuslautakunta

Kirkonkylän infran investoinnit ovat jääneet osittain toteutumatta

4. HENKILÖSTÖ

Henkilöstön määrä (655) lisääntyi 6 henkilöllä (edellisenä vuonna 3), henkilöstökulut kasvoivat 1,0 % (edellisenä vuonna 6,6 %) ja henkilötyövuosien (526,7) kasvu oli yli 14.

Sairauspoissaoloja henkilötyövuotta kohti oli 25,7 pv (edellisenä vuonna 27,4). Sairauspäivien määrä on huolestuttavan korkea ja positiivisesta kehityksestä huolimatta se ylittää kunta-alan keskiarvon (17 pv vuonna 2018). Strategian tavoitetta siitä, että sairauspoissaolojen määrä alittaa kuntien keskiarvon ei säävutettu.

5. KUNTAKONSERNILLE ASETETTUJEN TAVOITTEIDEN TOTEUTUMINEN

Konserniyhteisöistä lautakunnan painopistealueena oli Kittilän Aluelämpö Oy.

Kittilän Aluelämpö Oy

Kunnan omistusosuus yhtiöstä on 96,69 %. Henkilökuntaa on 5 kpl. Lämmön myynti on yhteensä noin 37 GWh.

Kittilän Aluelämpö Oy:lle on talousarviossa asetettu seuraavia tavoitteita. Kittilän Aluelämpö Oy tuottaa Kittilän kirkonkylän taajama-alueella ja Kittilän lentokentällä kohtuuhintaista kaukolämpöä. Yhtiön tavoitteena on tuottaa kaukolämpöä alueen tarpeisiin kannattavasti sekä ympäristönäkökohtat huomioiden. Yhtiön tavoitteena vuodelle 2019 on uuden lämpölaitoksen hankinnan aloittaminen.

Lämmön hinta on 62,57 €/MWh (alv 24), joka on Suomen ja lähialueiden keskiarvon alapuolella. Lämpölaitos (kustannusarvio 4,7 M€) on valmistumassa kesällä 2020, joten tavoitteet ovat toteutuneet.

Kunnan osuus tuotoista on noin 19 % ja kuntakonsernin osuus noin 27 %. Talouden tunnusluvut ovat kehittyneet seuraavasti.

	2018	2019
Liikevaihto (1000 €)	2814	3093
Tulos (1000 €)	138	-52
Vuosikate/poistot %	195	119
Suhteellinen velkaantuneisuus %	119	144
Omavaraisuus %	16	12

Kuntaan verrattuna kehityssuunta on toisenlainen.

Konsernin kokonaisuus

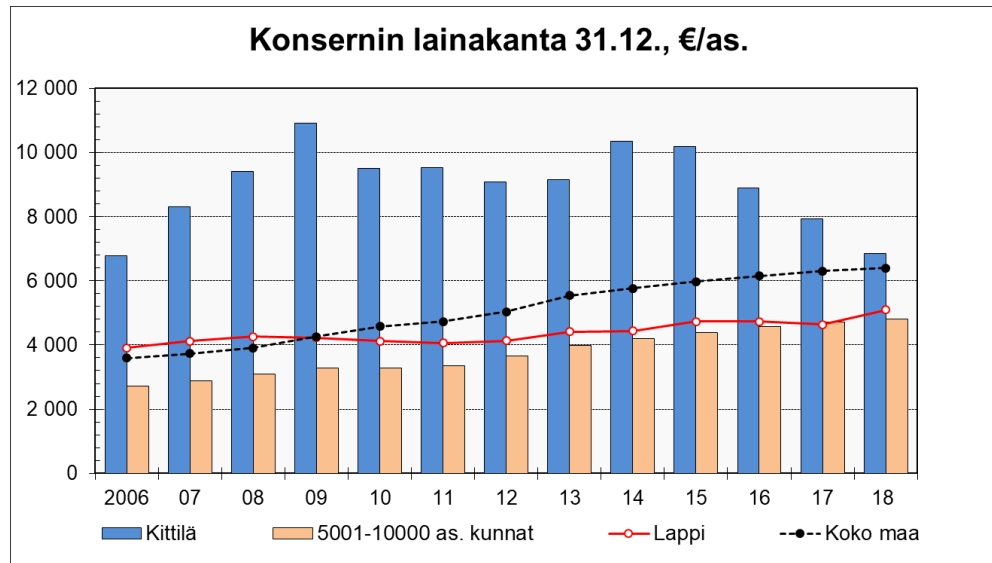
Verrattaessa muihin kuntiin konsernin tunnusluvut vuonna 2018 olivat seuraavan taulukon mukaiset.

<i>Kuntakonsernien tunnusluvut 2018</i>	<i>Kittilä 2019</i>	<i>5-10000 as</i>	<i>Lappi</i>	<i>Koko maa</i>
Toimintakate, €/as.	-5 949	-5 799	-5 877	-4 901
Vuosikate, €/as.	2 097	531	725	862
Vuosikate %:a poistoista	159	91	99	111
Tilikauden tulos, €/as.	778	-26	1	81
Investointien tulorahoitus, %	227	63	67	61
Toiminnan ja invest. rahavirta, €/as.	931	-218	-159	-390
Kassan riittävyys, pv	27	34	41	42
Omavaraisuusaste, %	49,1	40,6	43,5	43,5
Suhteellinen velkaantuneisuus, %	67,5	60,2	64,0	80,7
Lainakanta, €/as.	6 835	4 873	4 889	6 540
Kertynyt yli-/alijäämä, €/as.	7 486	1 407	2 044	2 297

Kittilän konsernin tunnusluvut velkaantuneisuutta kuvaavia tunnuslukuja lukuun ottamatta olivat kaikkia vertailuryhmiä paremmat.

Konsernin tunnusluvut poikkeavat kunnan tunnusluvuista. Toimintatuottojen osuus toimintakuluista on konsernissa 55 % ja kunnassa 14 %, konsernin vuosikate asukasta kohti on noin 1400 € parempi kuin kunnassa, mutta myös lainakanta asukasta kohti on noin kolminkertainen.

Arvioitaessa kunnan kykyä selvittää velvoitteistaan konsernilainoilla on olennainen merkitys, sillä yhden kriteerin mukaan konsernin lainakanta saa olla enintään 50 % yli keskiarvon. Kittilän kunnan tilannetta ja kehitystä on tarkasteltu seuraavassa kuviossa. Vuosina 2016-19 ko. kriteeri ei enää ylity.



6. TALouden TASAPAINOTTAMISEN ARVIOINTI

Kittilän kunnassa ei ole erityistä tarvetta talouden tasapainottamiseen. Talouden lakisääteinen tasapainottamistarve tulee silloin, kun talousarviossa on kattamatonta alijäämää. Kittilän kunnan taseen osoittama ylijäämä on 18,7 M€.

7. SISÄINEN VALVONTA, RISKIEN HALLINTA JA KONSERNIVALVONTA

Sisäisen valvonnan tarkoituksena on turvata tavoitteiden saavuttaminen. Tarkastuslautakunta muistutti aikaisemmin useaan kertaan strategian puutteesta, mutta nyt on aiheellista muistuttaa strategian toimeenpanosta ja strategiassa esitettyjen tavoitteiden ja mittareiden toimivuuden arvioinnista.

Vuoden 2017 tilinpäätöksen käsittelyn yhteydessä avoimeksi jääneet vastuuvapausasiat ovat edelleen avoimia.

Saatavat ja velat tulee nykyistä tehokkaammin selvittää tilinpäätökseen.

8. YHTEENVETO


Kuntatalouden kannalta vuosi oli sekä odotuksiin, vuoden aikana esiintyneisiin riskeihin ja aikaisempaan kehitykseen sekä muihin kuntiin verrattuna erinomainen. Kittilän kunnantaloudellinen liikkumavara suhteessa vuoden 2020 alussa ilmenneisiin talouden haasteisiin on hyvä.

Arviointikertomuksessa on esitetty korostettuna ne kohdat, joihin lautakunta kiinnittää erityistä huomiota.

Kittilässä 5. kesäkuuta 2020



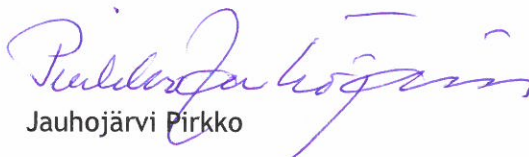
Granroth Aaro



Siitonen Esa



Ylläsjärvi Esa



Jauhojärvi Pirkko