

# Kittilän kirkonkylän kyläilmeen, viihtyisyyden, vetovoiman ja toiminnallisuuden kehittäminen

*Loppuraportti 30.9.2019*







# Sisällysluettelo

<u>Alkusanat ja työryhmä</u>	3
<u>Käyttäjäprofiilit</u>	4
<u>Designsprintti</u>	5
<u>Visuaalinen ilme ja suunnittelukonsepti</u>	6
<u>Maankäytön yleissuunnitelma</u>	7
<u>Viheralueiden yleissuunnitelma</u>	10
<u>Älyliikenne</u>	12
<u>Valaistuskonsepti</u>	13
<u>Pintamateriaalit</u>	17
<u>Kalusteet ja varusteet</u>	18
Osasuunnitelmat:	
<u>Kittilän tori</u>	19
<u>Karinnokka</u>	22
<u>Uimaranta</u>	23
<u>Vuorovaikutus</u>	24
<u>Loppusanat ja jatkotoimenpiteet</u>	25
Liitteet	
Liite 1	Maankäytön yleissuunnitelma
Liite 2	Ympäristön yleissuunnitelma
Liite 3	Ideasuunnitelmat (Tori, Karinnokka, uimaranta)

*Näkymä Valtatiellä kohti etelää Kittilän kirkonkylän keskustaajamassa.*





# Alkusanat

Tämän suunnittelutyön tavoitteena on ollut ideoida ja suunnitella Kittilän kirkonkylän keskeisimpiä alueita siten, että ne lisäävät alueen viihtyisyyttä ja vetovoimaisuutta alueen asukkaiden ja matkailijoiden näkökulmasta. Suunnittelualaue on rajautunut karkeasti Kittilän kirkonkylän keskeisimmille alueille välillä Sodankyläntien risteys – Ylläksentien risteys.

Suunnitelmassa on ideoitu alueen maankäyttöä, viheralueiden käsittelyä sekä valaistusta. Lisäksi on laadittu ideasuunnitelmat torille, Karinnokan alueelle sekä uimarannalle. Lisäksi on ideoitu älyteknologian hyödyntämismahdollisuuksia taajama-alueella.

Kirkonkylän viihtyisyyden suunnittelun avainhaasteita ja lähtökohtia ovat olleet: viherrakentamisen tehokkaampi hyödyntäminen, valaistuksen mahdollisuudet viihtyisyyden lisääjänä, tulvasuojelun liittäminen osaksi viihtyisää keskustaa, tiiviimmän asuinrakentamisen aluevaraukset yleiskaavan alueella, palveluiden mahdollisuuksien kehittäminen sekä eri ikä- ja käyttäjäryhmien huomioiminen ja toiminnallisuuden kehittäminen.

Työn lähtöaineistona on käytetty Kittilän kunnan keräämiä alueen asukkaiden ja yrittäjien näkemyksiä Kittilän keskustan kehitystarpeista, voimassa olevaa yleis- ja asemakaavaa sekä alueelle aiemmin laadittuja suunnitelmia ja selvityksiä.

Lopullisena tavoitteena on toteuttaa asemakaavan tarkistus sekä laajennus Ylä- ja Ala-Kittilän osalta. Tämä suunnittelutyö on laadittu asemakaavan tarkistuksen ja laajennuksen pohjatyöksi.

Kantatie 79 (Valtatie) kulkee Kittilän taajaman läpi. Tie on valtion ja Lapin ELY-keskuksen hallinnoima sekä ylläpitämä. Kantatien parantamisesta on tehty vuonna 2009 yleissuunnitelma. Tämän vuoksi tässä raportissa ei ole esitetty tielle uusia parantamistoimenpiteitä.

*Jokirantaa Karinnokassa.*

## Ohjausryhmä

Katja Kaunismaa  
Lauri Kurula  
Veli-Matti Virtanen  
Toni Juuti  
Katariina Palola

Kittilän kunta  
Kittilän kunta  
Kittilän kunta  
Kittilän kunta  
Kittilän kunta

## Sitowise Oy

Saara-Kaisa Konttori  
Pirkka Hartikainen  
Suvi Saastamoinen  
Jarmo Lokio  
(Arkkitehtitoimisto Jarmo Lokio Oy)  
Saara Peltonen  
Matias Halmeenmäki

projektipäällikkö, ympäristösuunnittelu  
liikennesuunnittelu  
maisema- ja valaistussuunnittelu  
maankäytön suunnittelu  
valaistussuunnittelu  
muotoilu



# Käyttäjäprofiilit

Suunnittelutyön apuvälineenä suunnittelutyön alkuvaiheessa käytettiin kuvitteellisia käyttäjäprofiileita. Kuvitteelliset käyttäjäprofiilit toimivat suunnittelun apuvälineenä ja auttavat käyttäjien tarpeiden kartoittamisessa ja kokoamisessa yhteen. Käyttäjäprofiilien kautta on helppo eläytyä toisen näkökulmaan sekä avata keskustelu alueen erilaisista olemassa olevista arvoista ja puutteista.

Kuvitteelliset käyttäjäprofiilit luotiin suunnittelutehtävän toimeksiannon tavoitteiden pohjalta ja niitä tarkennettiin ja kehitettiin DesingSprintissä.

Kittilän kirkonkylän kuvitteellisiksi käyttäjäprofiileiksi muodostuivat:

- Midori, 42 – japanilainen turisti, tulee viikon ryhmämatkalle Lappiin
- Lissu 16 – koululainen Kaukosesta, käy koulua Kittilässä ja viettää siellä aikaa kavereiden kanssa
- Markus 25, helsinkiläinen matkailija, tulee Leville lautailemaan ja ajelee käymään läskipyörällä Kittilässä ja arvostaa älytekniikkaa.
- Ari 37, kittiläläinen perheenisä, käy töissä Kittilän keskustassa
- Leena, 79 , kittiläläinen eläkeläinen, asuu pienkerrostalossa Kittilän keskustassa miehensä kanssa

Näille jokaiselle kuvitteelliselle käyttäjälle luotiin oma profiili ja ajatukset mitä he odottavat Kittilän kirkonkylältä omasta näkökulmastaan.



**Midori, 42**

Japanilainen turisti



**Lissu, 16**

Koululainen Kaukosesta



**Markus, 25**

Helsinkiläinen matkailija



**Ari, 37**

Kittiläläinen perheenisä



**Leena, 79**

Kittiläläinen eläkeläinen

*Kuvateksti. Kuvitteelliset käyttäjäprofiilit Kittilän kirkonkylän kehittämistyössä*



# Desingsprintti

Designsprintti oli heti työn alussa järjestetty kaksipäiväinen tehokas suunnittelun aloitus ja nykytilan kartoitus. DesignSprintti aloitettiin kyläkävelyllä, jonka aikana tutustuttiin yhdessä tilaajan kanssa kohdealueeseen. Tämän jälkeen pidettiin aloituskokous tilaajan kanssa, missä tarkistettiin tilaajan tavoitteet ja ohjeet suunnittelutyön osalta. Lopuksi pidettiin tiivis työpaja, johon osallistui ohjausryhmän edustajat sekä tilaajan kutsumat muutamat aktiiviset järjestöjen toimijat. Työpajassa kartoitettiin ideoita ja toiveita eri suunnittelukohteiden osalta kuvitteellisten käyttäjäprofiilien kautta. Apuna käytettiin myös ideakuvia ja karttoja.

Ensimmäisenpäivän kyläkävelyn, aloituskokouksen ja työpajan annin pohjalta konsultti laati seuraavaksi päiväksi kolme vaihtoehtoista ideakonseptia kirkonkylän kehittämiseksi. Työnimiksi näille kolmelle konseptille tuli: Ounas-Jänkkä, Kittilä Kity ja Reidarin raitti. Seuraavassa kiteytettynä eri konseptien pääajatuksat:

Ounas-Jänkkä "Vireä maisemakylä veden äärellä"

- Luontoelämykset lähelle käyttäjää, yhteydet Ounasjoelle ja virkistysreiteille
- Luonnonmukaiset materiaalit
- Järven vesittäminen

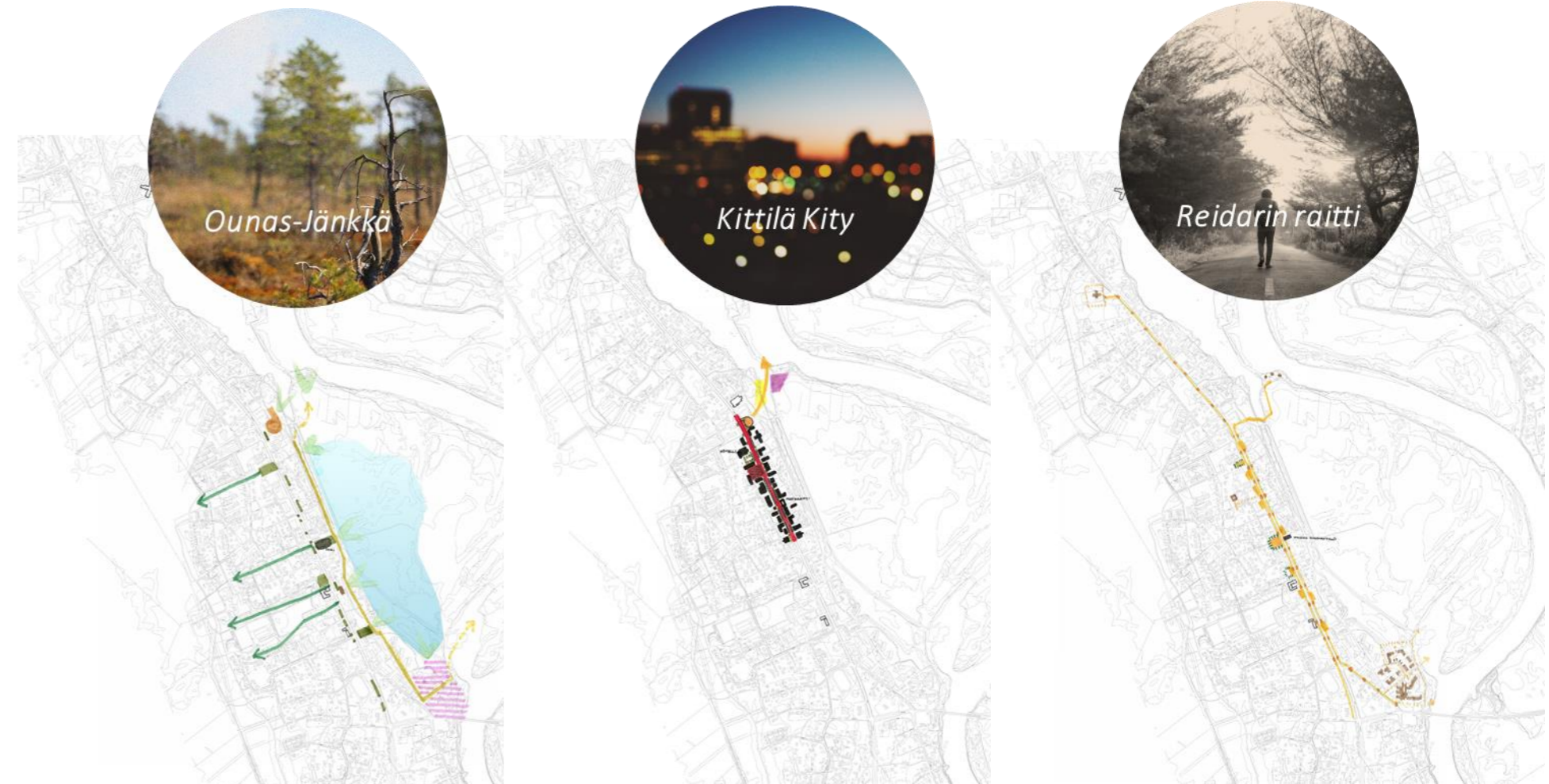
Kittilä Kity "Urbaani kirkonkylä luonnon keskellä"

- Urbaania ilmettä luonnonmateriaaleilla, moderni muotoilu
- Kirkkaat värit, runsas valaistuksen käyttäminen
- Maankäytön tehostaminen keskustassa, korkeat tornitalot maamerkeiksi kylän eteläpäätyyn
- Sähköiset valotaulut tuloväylien varrella

Reidarin raitti "Vehreä ja elävä kylänraitti kaikenikäisille"

- Elämysten helminauha kirkolta terveyskeskukselle
- Lyhtymäinen valaistus
- Paikallisuutta henkivät ympäristötaideteokset
- Muistumat menneestä

Jokaisessa konseptissa nähtiin jotain hyvää ja myös kehitettävää. Suunnittelua päätettiin jatkaa Ounas-Jänkkä ja Kittilä Kity konseptien yhdistelmän pohjalta. Aitous, lappilaisuus ja vuodenaikojen isot erot nähtiin tärkeimpinä suunnittelua ohjaavina elementteinä.



DesingSprintin ideakonseptien koostekuvat



# Visuaalinen ilme ja suunnittelukonsepti

Suunnitelman lähtökohtana ja sen läpi johtavana punaisena lankana on paikallisuus ja Kittilän sijainti luonnonkauniissa, ainutlaatuisessa ympäristössä. Luonto saa näkyä niin esiin nostettavissa ympäristöelementeissä, kuin materiaaleissa, näkymien avaamisessa ja taide- ja designaiheissa.

Työn alkuvaiheissa muodostetut designsloganit pysyvät mukana suunnittelussa aina lopputulokseen saakka.

VALOISUUS KESÄLLÄ – VALAISTUS TALVELLA

LUONTOAIHEET TAITEESSA JA DESIGNISSA

PAIKALLISUUS NÄKYVÄKSI – VETOVOIMAA VAHVUUKSISTA

ARKEA KAIKEN IKÄISILLE

LUONTO LÄHELLÄ

KYLÄ JÄNKKÄN JA JOEN VÄLISSÄ

*Suunnittelun sloganit.*



*Ideakuvia ympäristön materiaaleista ja teemoista.*



# Maankäytön yleissuunnitelma

Maankäytön yleissuunnitelma perustuu Kittilän kirkonkylän osayleiskaavan (KV §7 26.3.2012) mukaiselle maankäyttöratkaisulle sitä hieman tarkentaen ja täsmentäen. Sen mukaisesti keskustapalvelut ja kauppa keskitetään tiiville ja yhtenäiselle alueelle pääosin osayleiskaavan osoittamalle alueelle. Palvelutoiminta keskitetään keskustapalvelualueen lisäksi osayleiskaavan mukaiselle alueelle kaava-alueen pohjoisosaan, Ylläksentien risteykseen sekä Sodankyläntien risteykseen. Palveluilla tarkoitetaan tässä yhteydessä pääasiassa tilaa vievää kauppaa, huoltoasemapalveluita ja matkailupalveluita (mökkimajoitus uimarannan läheisyydessä ja muut majoituspalvelut keskustapalveluiden alueelle).

Hyvinvointipalvelut laajentuvat/lomittuvat kerros- ja rivitaloasumisen alueelle Sodankyläntien pohjoispuolella.

Kerros- ja rivitaloasumista mahdollistetaan lisää keskustapalveluiden ja hyvinvointipalveluiden läheisyyteen.

Virkistys- ja liikuntapalvelut ovat tarkennettu omina selkeinä ryhmittyminä (Karinnokka, Kittilän pallokentän ympäristö, uimarannan alue), joiden saavutettavuus varmistetaan hyvillä ja turvallisilla jalankulku- ja pyöräilyreiteillä.

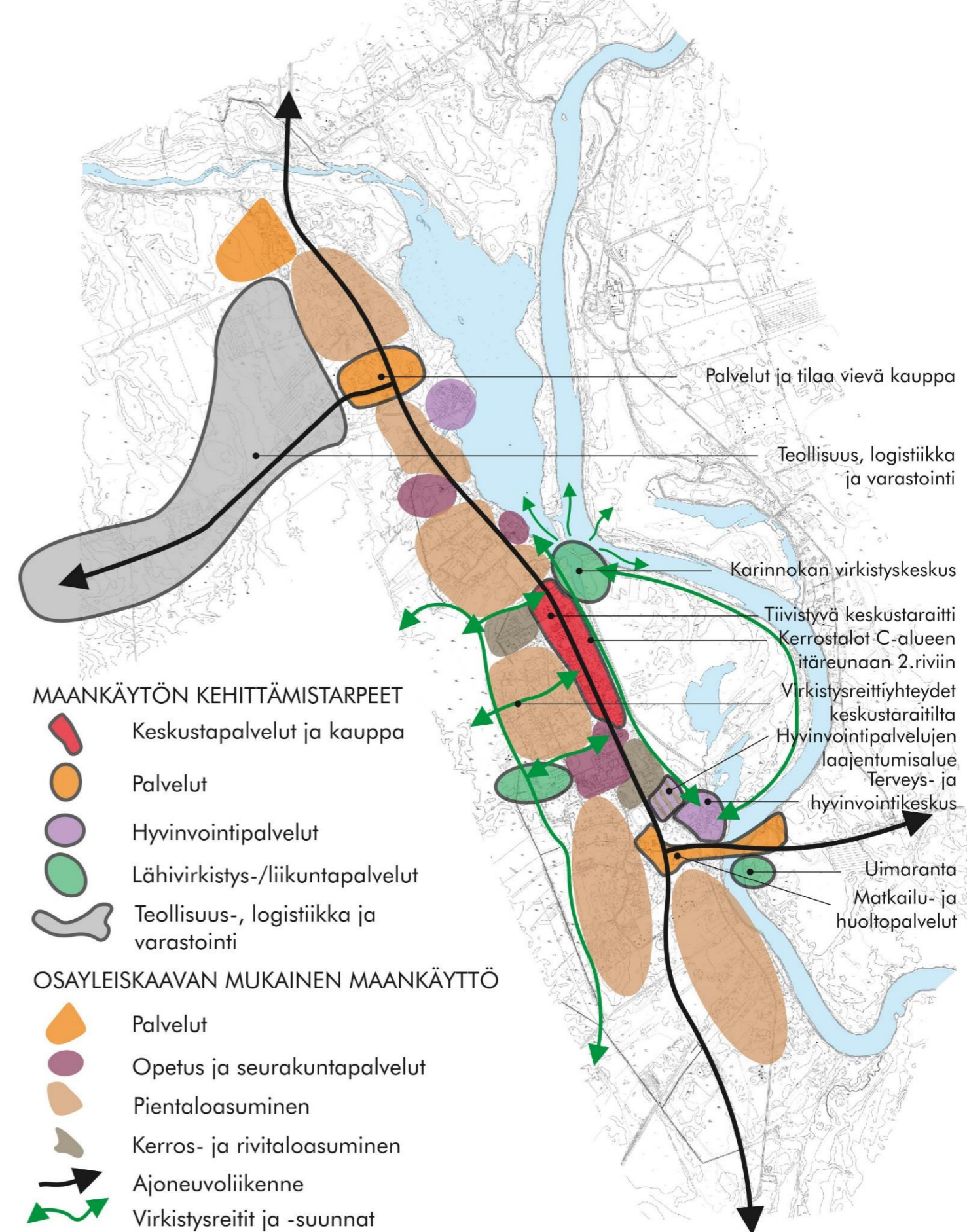
Yhteydet virkistys- ja ulkoilureiteille osoitetaan selkeästi pääraitilta ja virkistysreittejä rakennetaan lisää/parannetaan tulvavallin alueelle ja Karjalanniemelle.

Teollisuus-, logistiikka ja varastointi ohjataan osayleiskaavan mukaisesti Ylläksentien varrelle.

Sodankylän risteuksen aluetta kehitetään matkailuliikenteen huoltoa (tankkaus, ruokailu, paikallisia matkamuistotuotteita ym.) painottavana palvelualueena.

Ylläksentien risteuksen aluetta kehitetään osayleiskaavan mukaisesti palveluiden ja tilaa vievän kaupan alueena.

Pientaloasuminen ohjataan osayleiskaavan mukaisesti.



Maankäytön kehittämissuunnitelma.



# Alustavat tavoitteet maankäytön/ asemakaavojen tarkistamiselle

Ajantasa-asemakaavan päälle on väritäytöin ja sitä täydentävin kuvauksin osoitettu alustavia tavoitteita maankäytön/ asemakaavojen tarkistamistyölle. Alustavat tavoitteet eivät ole asemakaavoitusta sitovia vaan kaavatyötä ohjaavat tavoitteet määritetään varsinaisten asemakaavaprosessien yhteydessä

Keskustapalvelut ja kauppa keskitetään tiiviille ja yhtenäiselle alueelle pääosin osayleiskaavan osoittamalle alueelle (punaiset aluetäytöt).

Keskusraittia tiivistetään kaupallisten palvelujen osalta kunnantalon ja S-Marketin välisellä alueella. Kauppatoria kehitetään ensisijaisesti nykyisellä paikallaan. Alueelle kohdistuvan kaavamuutoksen yhteydessä tutkitaan torin siirtomahdollisuuksia Narikkatorille.

Taloyhtiömuotoinen asuinrakentaminen eli kerros-, rivi- ja luhtitalot (ruskeat aluetäytöt) osoitetaan 2. riviin Valtatien itäpuolisten kortteleiden takaosaan.

Vanhan kunnantalon kohdalle tulee kaavamuutoksen yhteydessä tutkia kyläkuvallisen portin rakentamista Valtatien molemmille puolille. Se voitaisi toteuttaa esim. hieman korkeampina (asuin- ja/ tai majoitus)rakennuksina (kerrosluku III-IV).

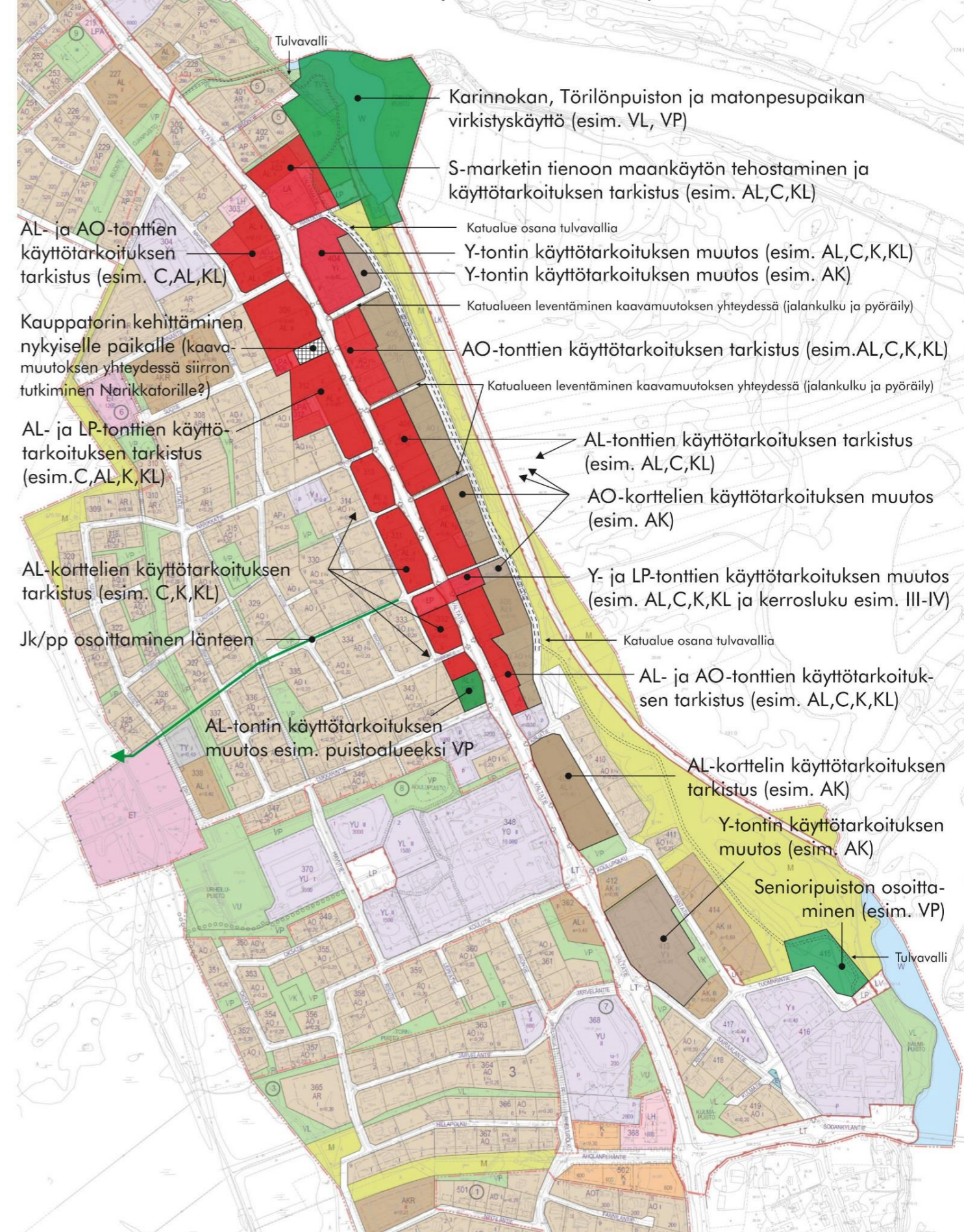
Karinnokan, Törilönpuiston ja matonpesupaikan aluetta kehitetään toiminnallisena virkistysalueena, jonka saavutettavuutta ja näkyvyyttä tulee maankäytön tarkistamisen yhteydessä kehittää.

Sairaalantien pohjoispuolelle Valtatien varressa tarkistetaan maankäyttöä asumisen tiivistämiseksi.

Kunnantalon pohjoispuolella olevan tyhjän hoidetun AL-tontin maankäyttö muutetaan nykytilan mukaisesti puistoalueeksi.



Kirkonkylän raittikeskustan tiivistäminen ja korostaminen.



- Karinnokan, Törilönpuiston ja matonpesupaikan virkistyskäyttö (esim. VL, VP)
- S-marketin tienoon maankäytön tehostaminen ja käyttötarkoituksen tarkistus (esim. AL,C,KL)
- Katualue osana tulvavallia
- Y-tontin käyttötarkoituksen muutos (esim. AL,C,K,KL)
- Y-tontin käyttötarkoituksen muutos (esim. AK)
- Katualueen leventäminen kaavamuutoksen yhteydessä (jalankulku ja pyöräily)
- AO-tonttien käyttötarkoituksen tarkistus (esim.AL,C,K,KL)
- Katualueen leventäminen kaavamuutoksen yhteydessä (jalankulku ja pyöräily)
- AL- ja AO-tonttien käyttötarkoituksen tarkistus (esim. AL,CL,KL)
- Y-tontin käyttötarkoituksen tarkistus (esim. C,AL,K,KL)
- AL-tonttien käyttötarkoituksen tarkistus (esim. AL,C,KL)
- AO-korttelien käyttötarkoituksen muutos (esim. AK)
- Y- ja LP-tonttien käyttötarkoituksen muutos (esim. AL,C,K,KL ja kerrosluku esim. III-IV)
- Katualue osana tulvavallia
- AL- ja AO-tonttien käyttötarkoituksen tarkistus (esim. AL,C,K,KL)
- AL-korttelin käyttötarkoituksen tarkistus (esim. AK)
- Y-tontin käyttötarkoituksen muutos (esim. AK)
- Senioripuiston osoittaminen (esim. VP)
- Tulvavalli
- AL- ja AO-tonttien käyttötarkoituksen tarkistus (esim. AL,C,KL)
- AL-tontin käyttötarkoituksen muutos esim. puistoalueeksi VP
- Jk/pp osoittaminen länteen
- AL-korttelien käyttötarkoituksen tarkistus (esim. C,K,KL)
- AL- ja LP-tonttien käyttötarkoituksen tarkistus (esim. C,AL,K,KL)
- Katualue osana tulvavallia
- AL- ja AO-tonttien käyttötarkoituksen tarkistus (esim. AL,C,KL)
- AL-korttelin käyttötarkoituksen tarkistus (esim. AK)
- Y-tontin käyttötarkoituksen muutos (esim. AK)
- Senioripuiston osoittaminen (esim. VP)
- Tulvavalli



# Maankäytön/ asemakaavojen rakeisuustarkastelu

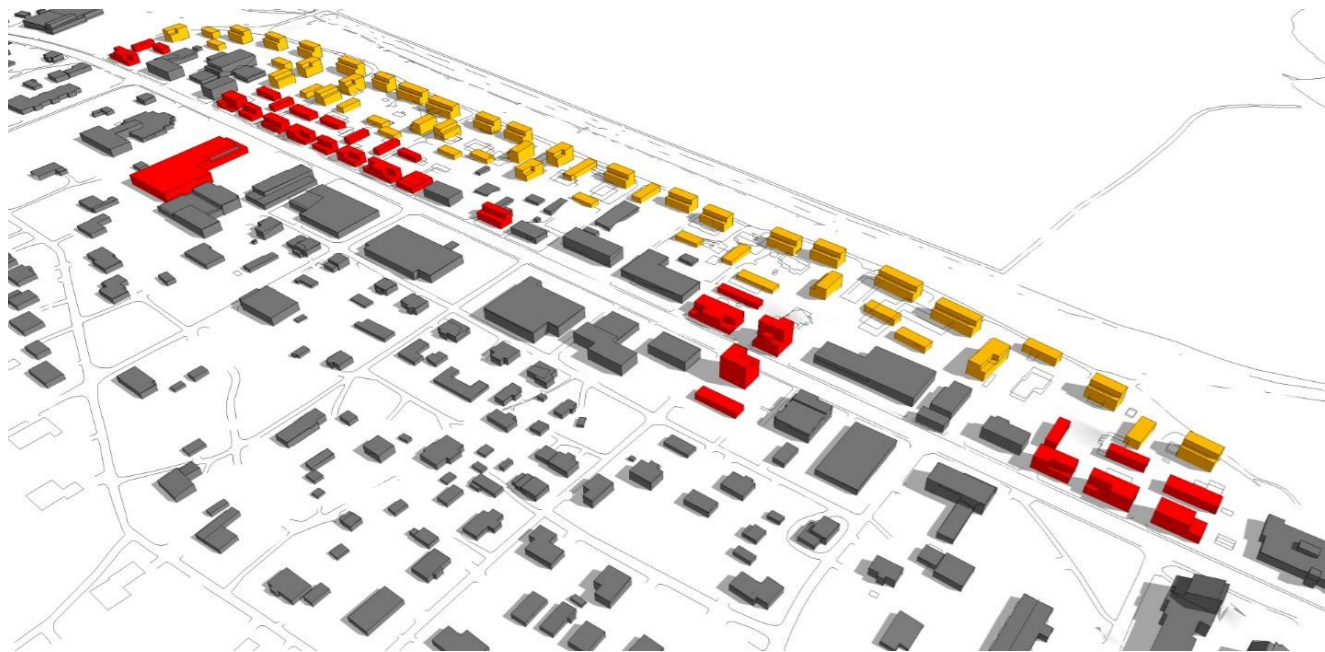
Kolmiulotteisessa rakeisuustarkastelussa on tutkittu rakennetun ympäristön massoitteita nykytilanteessa (vasen kuva) ja tulevassa tilanteessa (oikea kuva). Rakeisuustarkastelu havainnollistaa mihin uudisrakentaminen kirkonkylän alueella esitetään tiivistettäväksi olevaa yhdyskuntarakennetta hyödyntäen ja sitä eheyttäen. Se myös antaa alustavaa tietoa ympäristöön soveltuvasta kerrosluvusta.

Tuleva rakentaminen ohjataan kaavamuutoksin pääasiassa Valtatien itäpuoliselle alueelle.

Kaupallisia ym. palveluita (punaiset rakennusmassat) ohjataan Valtatien itäpuolelle tien varren välittömään läheisyyteen

Taloyhtiömuotoinen asuinrakentaminen (keltaiset rakennusmassat) ohjataan Valtatien itäpuolen kortteleiden takaosaan

Rakentaminen tapahtuu vuosikymmenien kuluessa tontti tai tontinosa kerrallaan. Rakennusmassat eivät ole suuria, esim. taloyhtiömuotoiset rakennusmassat ovat noin 5-15 asunnon kokoisia ja pääsääntöisesti 2½...3-kerroksisia.



Kirkonkylän keskusraitin lähiympäristön rakeisuustarkastelu.



Kittilän kirkonkylän rakeisuus.  
Nykytilanne

Kittilän kirkonkylän rakeisuus.  
Suunnitelma.



# Viheralueiden yleissuunnitelma

Viheralueiden yleissuunnitelma on laadittu Valtatien varrelle välille Vanhatie – Ylläksentie. Lisäksi suunnitelmassa on ideoitu sopivia ympäristötaideteosten sijoituspaikkoja Kittilään johtavien väylien varrella.

## Sisääntuloväylät ja kylänraitti

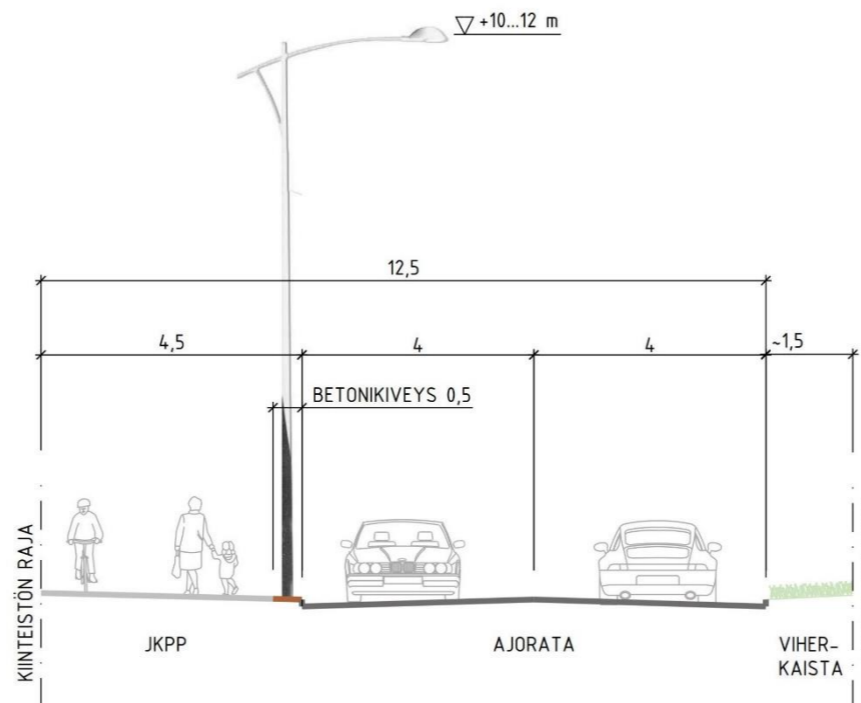
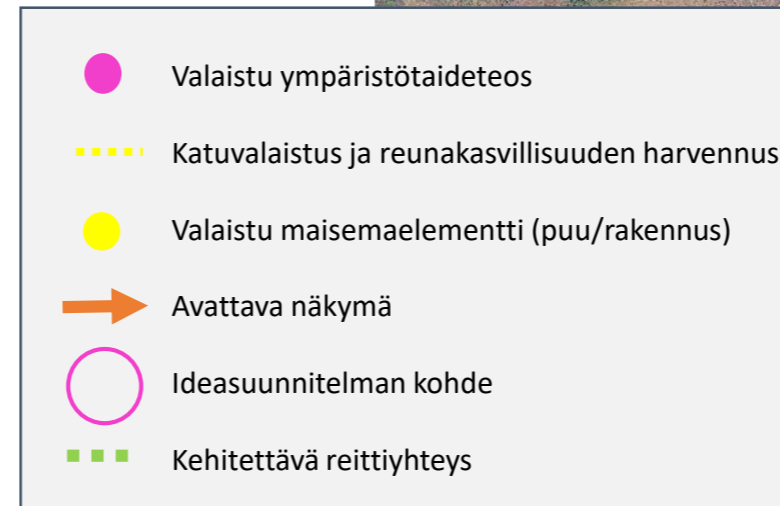
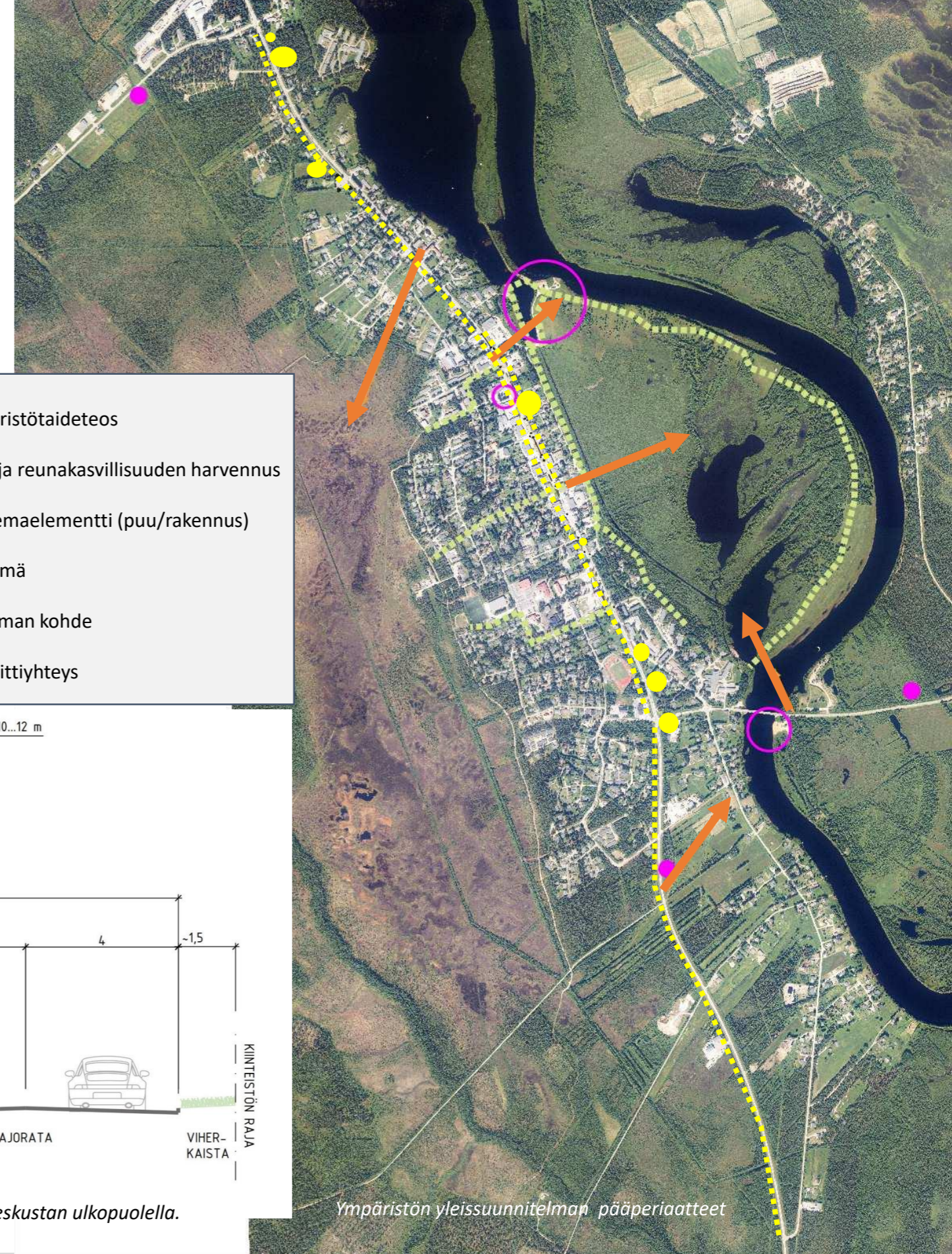
Ympäristön tulisi viestiä ulkoasullaan eri alueiden hierarkiaa. Tieympäristössä tulisi pystyä aistimaan jo ympäristön ilmeestä, kun lähestytään taajamaa. Kittilän kirkonkylän viheralueiden yleissuunnitelmassa ympäristön käsittelyn toimenpiteet ovat erilaiset kirkonkylän keskeisimmillä alueilla ja sinne johtaville väylillä.

Taajaman sisääntuloväylillä tiheäksi kasvaneet metsäalueet ja pensoittuneet vanhat pellot raivataan väljemmiksi, jotta syntyy siivilöityviä näkymiä kasvillisuuden lävitse. Puustoa pyritään kuitenkin säästämään Valtatien molemmin puolin. Taajaman lähestymisen merkiksi yksittäisiä puita ja puuryhmiä valaistaan sisääntuloväylien varrella.

Tiealueeseen rajoittuvat viheralueet hoidetaan säännöllisesti ja heinä pidetään kohtuullisen lyhyenä. Keto- ja niittykasvillisuuden kasvuedellytyksiä pyritään parantamaan niille soveltuvilla alueilla. Mahdollisuuksien mukaan avataan näkymiä kohti Ounasjokea ja kirkonkylän länsipuolelle jäävää ”jänkkää” ja vaaroja. Valtatien varrelle tehdään selkeä opastus virkistys- ja ulkoilureiteille. Mahdollisuuksien ja tarpeen mukaan yhdistäviä reittejä parannetaan.

Tieosuuksilla, joissa jalankulku- ja pyörätie osoitetaan korotettuna väylänä Valtatien toisella reunalla, se erotetaan Valtatiestä selkeästi korotetulla reunatuella ja betonisella huomiokiveyksellä jalankulku- ja pyörätien reunassa.

Ympäristötaideteokset on ehdotettu sijoitettavan luontaisille maiseman avoimille alueille muutamaa kilometriä ennen kirkonkylää. Ympäristötaideteokset saavat olla kooltaan suuria, mutta teemaltaan ajattomia. Aihepiirit taideteoksiin tulee ammentaa alueen historiasta ja eläimistöä. Teosten valaistuksen tulee olla myös laadukas ja tuottaa lisäarvoa itse taideteokselle. Valaistus voi myös itsessään olla osa taideteosta ja hyödyntää älyteknologiaa.



Periaatepoikkileikkaus Valtatiestä keskustan ulkopuolella.

Ympäristön yleissuunnitelman pääperiaatteet



# Viheralueiden yleissuunnitelma

## Keskustaraitti

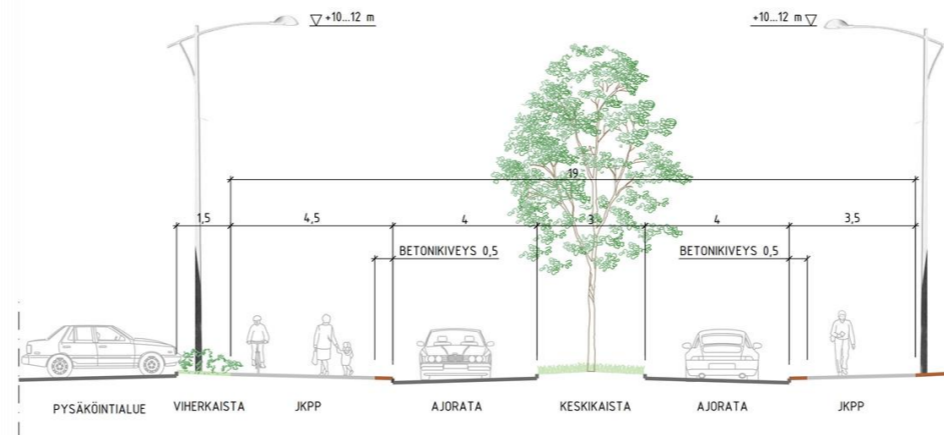
Keskustaraitin osuus ulottuu vanhan kunnantalon kohdalta Kittilän S-Marketin kohdalle. Tällä välillä ympäristön rakentaminen on korkeatasoisempaa ja hoito intensiivisempää. Tällä osalla Valtatietä, myös valaistus sekä jalankulku- ja pyörätiet toteutetaan Valtatien molemmilla reunoilla.

Keskustaraitin osuudella liikenneturvallisuuden parantaminen etenkin jalankulku- ja pyöräliikenteen osalta on ensiarvoisen tärkeää. Turvallisuutta voidaan parantaa ympäristörakentamisen elementeillä, mm. rajaamalla liikkeiden piha- ja pysäköintialueet selkeästi erilleen jalankulku- ja pyöräteistä sekä Valtatien autoliikenteestä. Rajaaminen tulee toteuttaa siten, että läpiajon mahdollisuutta ei synny talvellakaan. Rajaavana elementtiä voidaan käyttää graniittisella reunakivellä korotettua viherkaistaa. Viherkaistalla voidaan käyttää materiaalina rakka-/louhekieveä, pensaita ja nurmea käytettävän tilan laajuudesta riippuen. Rajausta voidaan tehdä myös erillisillä pollareilla, aidoilla tai sijoittamalla valaisinpylväät rajaavaksi elementiksi pihojen ja kevyenliikenteenväylän väliin.

Jalankululle ja pyöräilylle varattu väylä erotetaan Valtatiestä korotetulla reunatuella, betonisella huomioraidalla sekä ajoväylien pinnoitteesta poikkeavalla pinnoitteella. Pinnoite voi olla betonikivi, värillinen asfaltti tai joku muu värillinen massapinta.

Keskusta-alueen liikenneturvallisuutta voidaan parantaa riittävän valaistuksen lisäksi selkeästi osoitetuilla ja turvallisilla suojateilla Valtatien ja risteävien katujen poikki. Saarekkeelliset suojatiet sekä paikoin Valtatien kaistoja erottava saareke tekisi alueesta turvallisemman sekä viihtyisemmän. Keskisaarekkeissa voitaisiin käyttää myös kasvillisuutta tilaa rajaavana elementtinä. Valtatietä koskevat muutokset suunnitellaan tarkemmin myöhemässä suunnitteluvaiheessa.

Yleisvalaistuksen lisäksi keskusta-aluetta elävöitetään valaistavilla puilla ja rakennuksilla.



Periaatepoikkileikkaus Valtatiestä keskustan kohdalla.

Ote ympäristöyleissuunnitelmasta keskustan kohdalla. Yleissuunnitelma raportin liitteenä 2.



# Älykäs taajamaväylä, Kt 79 Kittilän taajamassa

## Liikenne

Arktisen älyliikenteen testauskosysteemi Aurora-hanke on toteutettu valtatiellä 21 Muoniossa. Hankkeen puitteissa valtatielle 21 rakennettiin älytie, jolla voidaan kokeilla, testata ja pilotoida älykkään ja automaattisen liikenteen ratkaisuja pohjoisilla leveyksillä ja arktisissa sääolosuhteissa.

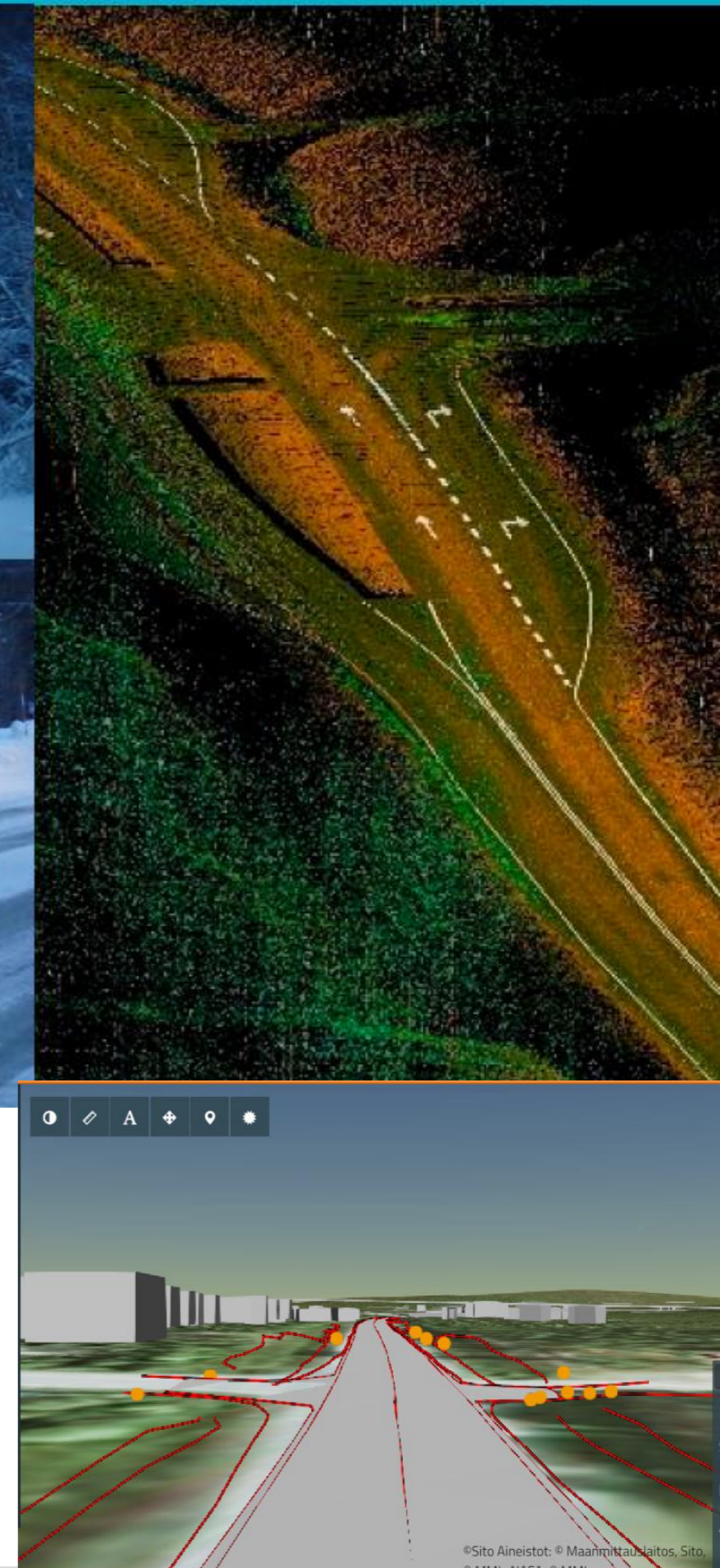
Kantatien 79 parantamisen yhteydessä voidaan testata ja kehittää Auroran jatkohankkeena "Älykäs taajamaväylä"- hanke. Älykäs taajamaväylä- hankkeessa voitaisiin tutkia sekä kesä- että talviolosuhteissa mm. seuraavia toimintoja:

- Älytien infrastruktuurin rakentaminen, putkitukset, laitekaapit, mastot ja laitetilat
- Älytien High Definition(HD)- kartta kokeiluja ja testaustoimintaa varten
- 5G ja 4G LTE- testiverkon rakentaminen
- Paikannuspalvelu mittaustukiasemineen korkealla tasolla taajamaympäristössä (5 cm)
- 3D- mallit ja Digikaksonen projektien hyödyntäminen taajamaympäristössä
- Datan jakaminen avoimena datana Väyläviraston Digitrafficista
- Automaattiajamisen kokeiluympäristön rakentaminen taajamaympäristöön
- Väylien kunnon hallinnan kehittäminen taajamaympäristössä

Aurora-hankkeeseen voi tutustua Väylä-viraston nettisivuilla (<https://vayla.fi/vt21kolari-kilpisjarvi>).



Kuvat. Aurora- projektin loppuraportti



©Sito Aineistot: © Maanmittauslaitos, Sito, © MML, NASA, © MML



# Valaistuskonsepti

Valaistuksen tavoitteena on muodostaa miellyttävä ja turvallinen sekä mielenkiintoinen kokonaisuus Valtatien varrelle. Valaistuksen on tarkoitus viestiä saapumisesta Kittilän keskustaan sekä houkutella pysähtymään valittuihin paikkoihin.

Kaikki valaistavat kohteet on esitetty ympäristösuunnitelmissa liitteessä 2.

## 1. VALTATIENT VALAISTUS

- Kaksipuoleiset, erikoismuotoillut pylväät
- Valon väriämpötila 3000K

## 2. JULKISIVUVALAISTUS

- Palvelukiinteistöjen ja julkisten rakennusten julkisivuvalaistus

## 3. MÄNTYJEN KOHDEVALAISTUS

- Valonheitin matalasta pylvästä
- Valon väriämpötila 4000K

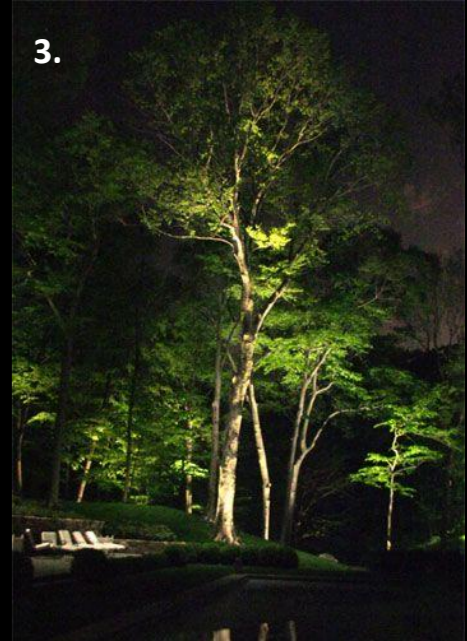
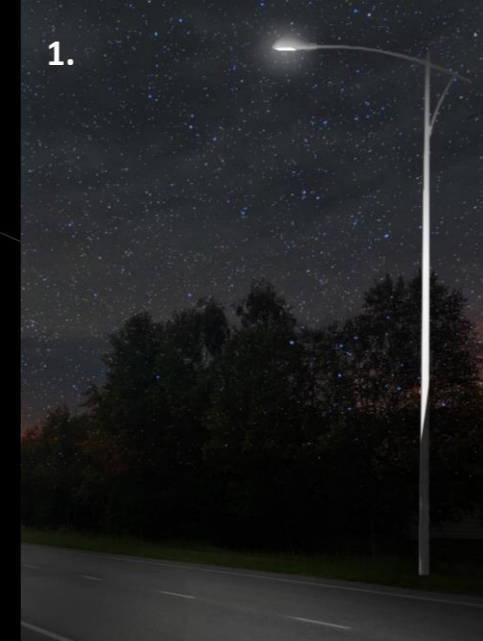
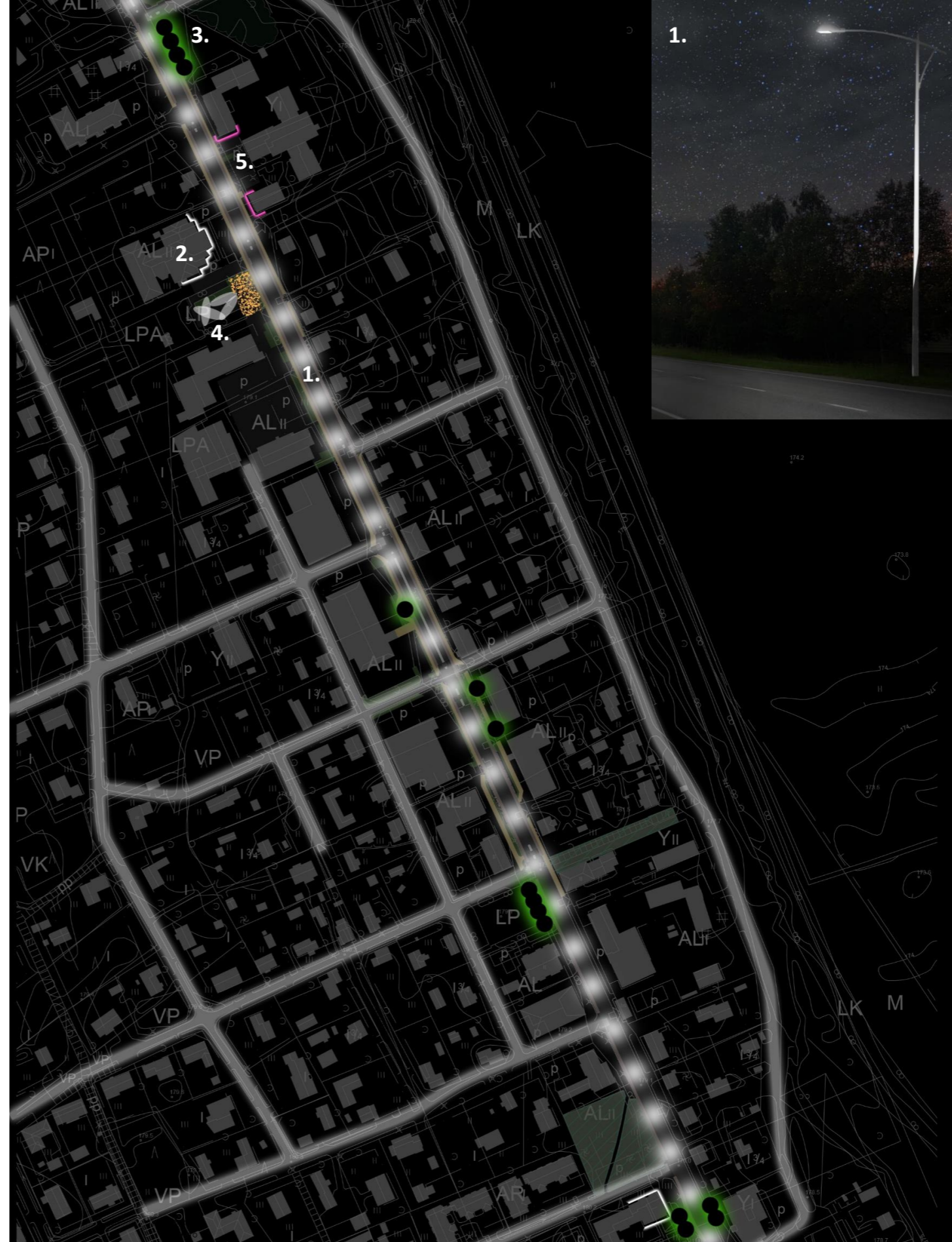
## 4. TORIN ERIKOISVALAISTUS

- Torialueella valonheittimet tai pylväsvalaisimet
- Valtatien varressa valoverkko pylväissä, pienet lyhtymäiset valopisteet
- Valon värinä ohjelmoitu ja muuttuva RGBW

## 5. VALOTAITEEN PAIKAT

- Valon tai videoteosten projisointi rakennuksen seinään pylvästä

Valaistuskonsepti 1:3000





# Valaisin- ja pylväsmallit

## Materiaali ja väri

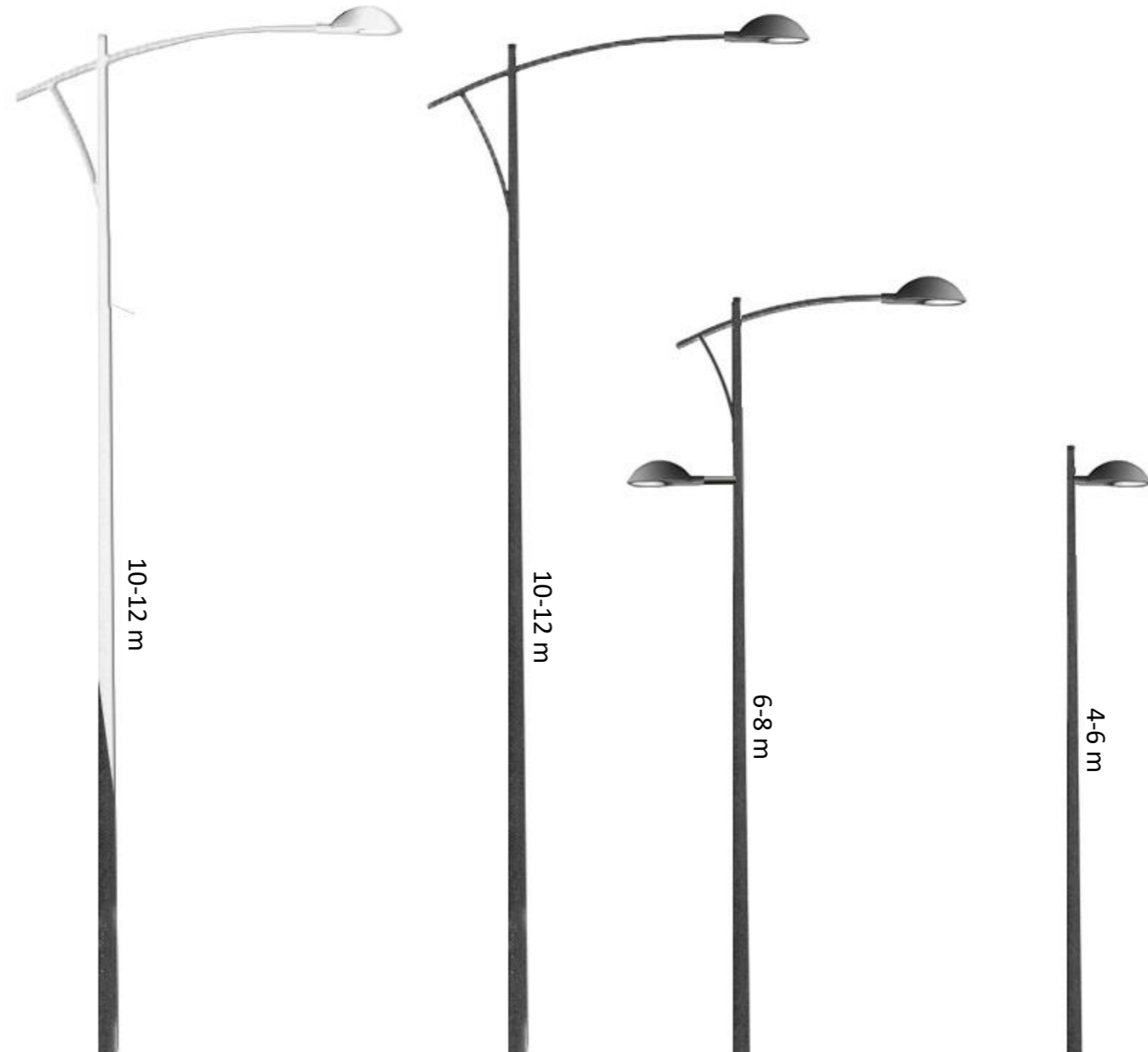
- Maalattu kartiopylväs
- Valtatiellä kaksivärinen valkoinen RAL9003/grafiitinharmaa RAL7024
- Muualla grafiitinharmaa RAL7024

## Varsi

- Valtatiellä kaareva erikoisvarsi, ~1,5 m
- Sivukaduilla kaareva erikoisvarsi, ~1 m
- Katuvalaisinpylväisiin asennettava sivuvarsi, ~0,3 m
- Kevyen liikenteen reiteillä ja pihakaduilla varreton

## Valaisin

- Muotokieli kaareva, ovaalin muotoinen valaisin jossa suora alapinta
- Koko voi vaihdella valaisimen tehokkuudesta riippuen
- Valaisimen väritys pylvään värin mukaan



Valaisinpylväsmallit ja korkeudet



Esimerkkejä ovaalimaisista led-valaisimista, joissa suora lasipinta





*Näkymäkuva valaistusta kirkontornista Valtatieltä etelään päin.*



# Älykäs valaistus

## Valaistuksen ohjattavuus

Kaikki uusittava valaistus on hyvä liittää ohjauksen piiriin. Ohjauksella voidaan helposti säätää valaistuksen voimakkuutta valaisin- ja aluekohtaisesti. Valaistuksen voimakkuus voi vaihdella esimerkiksi vuorokaudenajan mukaan tai seurata ympäristön päivänvalon vaihteluita. Varsinkin Kittilän korkeudella päivänvalon määrä vaihtelee huomattavasti vuodenajan mukaan ja sen takia valaistuksen voimakkuuden ohjaaminen voi säästää huomattavasti energiakustannuksissa.

Valaistuksen voimakkuuden ohjaamisen lisäksi voidaan tutkia valon värilämpötilan ohjausta. Valon värilämpötila voi olla esimerkiksi syksyllä ja keväällä viileämpi kuin talvella. Tähän vaaditaan erikoisvalaisimet, joissa on tunable white-ominaisuus ja sitä voitaisiin kokeilla esimerkiksi torilla tai kohdevalaistavissa männyissä.

Torin muutakin erikoisvalaistusta voidaan ohjaamalla kehittää dynaamisemmaksi. Torin valoverkon RGBW-valaisimille voidaan luoda useampi ohjelma joka yhdistää eri valon värisävyjä ja hillittyä liikettä. Valojen ohjelmointi voi vaihtua esimerkiksi kalenterin mukaan.

## Liiketunnistuksella tai painonapilla toimiva valaistus

Karinnokan alueen ja uimarannan valaistus voidaan toteuttaa helposti joko liiketunnistimilla tai painonapilla alueen käytön mukaan. Tällöin alueet eivät ole turhaan valaistuja, kun käyttäjiä ei ole. Molemmissa vaihtoehdoissa alueella voi olla jatkuvasti himmeä valaistus ja käyttäjien saapuessa valaistus voi kirkastua käyttöä vastaavaksi. Menetelmällä säästetään energiaa ja vältetään turhaa valosaastetta.

## Älykäs valotaide

Keskustaan ehdotettujen valotaideseinien sekä sisääntuloväylien varteen tulevien valaistujen ympäristötaideteosten tekniikka voi olla myöskin interaktiivista ja älykästä. Näin saadaan teoksista mielenkiintoisia myös monella katsomiskerralla, sillä ne voivat olla joka kerta vähän erilaisia. Ympäristötaideteosten valaistus voi muuttua esimerkiksi liikennemäärien mukaan ja valotaideseinät puolestaan viestiä vuodenaajoista, ympäröivästä luonnosta tai säästä.

*Näkymäkuva Valtatien varren virastotaloista, joiden julkisivut voisivat olla älykkään valotaiteen paikkoja*





# Pintamateriaalit

Pintamateriaaleilla voidaan vaikuttaa paljon ulkoalueiden ilmeeseen ja käytettävyyteen. Pintamateriaaleilla on myös iso merkitys hulevesien hallinnassa. Erilaisia pintamateriaaleja käyttämällä, saadaan aikaan vaihtelevampaa ilmettä, mutta pystytään myös ohjaamaan ihmisten liikkumista osoittamalla eritoiminnoille tarkoitettut alueet erilaisilla materiaaleilla. Talvisin pintamateriaalien käyttäytymistä ohjaava vaikutus häviää lumen peittäessä maan, minkä vuoksi Kittilässäkin alueiden käyttöä ja niillä orientoitumista pitää ohjata myös muilla keinoin kuin ainoastaan pintamateriaaleja käyttämällä. Pintamateriaalit ovat kuitenkin Kittilässäkin puolet vuodesta näkyvillä, ainakin talvihuollon piirissä olevilla alueilla, koska lumi ja jää sulaa nopeasti pois auratuilta väyliltä.

Ajoväylien ja paikoitusalueiden pintamateriaalina käytetään asfalttia.

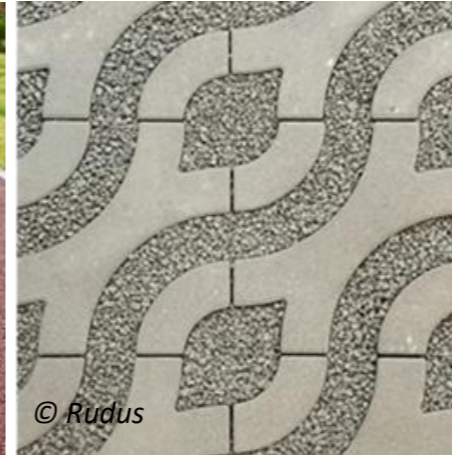
Keskustan alueella jalankulku- ja pyörätiet pinnoitetaan värillisellä asfaltilla tai muulla massapinnoitteella (tummapunainen) tai käytetään pintamateriaalina betonikiveä (harmaa). Jalankulku- ja pyöräväylän betonikivireunus tehdään koko kylänraitin matkalla samalla kivellä, joka voisi olla väriltään ruskea tai tumman harmaa.

Keskustan alueella, missä kulutus on voimakkainta, reunatukimateriaalina olisi hyvä käyttää graniittia, kulutuskestävyytensä johdosta. Viherkaistoilla pintamateriaalina voidaan käyttää rakkakiveä/louhekieä tai istutuksia.

Torialueen eri toiminnot erotetaan erilaisilla kivipinnoilla. Torimyyntialueella pintamateriaalina käytetään graniittinoppakiveä ja tehosteena mustaa betoni- tai graniittinoppaa. Muun tapahtumatorin pintamateriaalina voidaan käyttää esimerkiksi Ruduksen uutta Riimukiveä, jolla saadaan luotua vaihteleva ilme torialueelle sekä luotua hulevettä imevää pintaa aukiolle.



© ncc



© Rudus



© Sitowise



© Fidecol



© Rudus



© Sitowise



© Fidecol



© Sitowise



© Sitowise

*Pintamateriaalien valinnalla vaikutetaan suuresti ympäristön yleisilmeeseen. Materiaalien vaihtelun avulla voidaan myös ohjata liikennettä ja toimintoja halutuille alueille.*



# Kalusteet ja varusteet

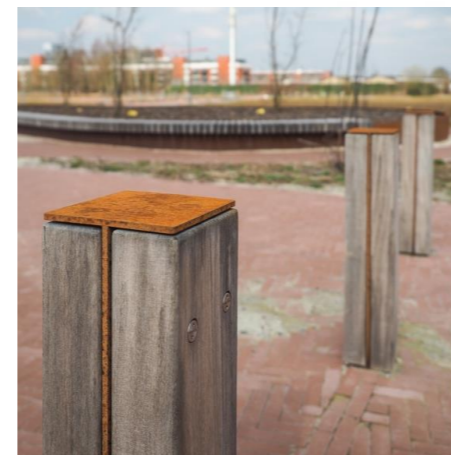
Ympäristön ilmeeseen vaikuttaa paljon myös käytetyt kalusteet ja varusteet. Niiden avulla voidaan myös rajata tiloja ja ohjata liikkumista. Kittilässä kalusteiden tulee kestää monenlaisia sääolosuhteita kesän yötä-päivää paistavasta auringosta talven suuriin lumimääriin.

Tarvittavia kalusteita Kittilän kirkonkylällä ovat mm. penkit, pollarit, roska-astiat ja pyörätelineet. Penkkejä voidaan sijoittaa sopiviin kohtiin jalankulku- ja pyörätien varrelle koko kirkonkylän alueella. Penkkejä ja roska-astioita tarvitaan etenkin torille ja muualle keskustan alueelle, jossa aikaa vietetään enemmän. Pyörätelineitä tarvitaan ainakin torin alueelle, liityntä bussipysäkeille sekä tarvittaessa muille yleisille alueille.

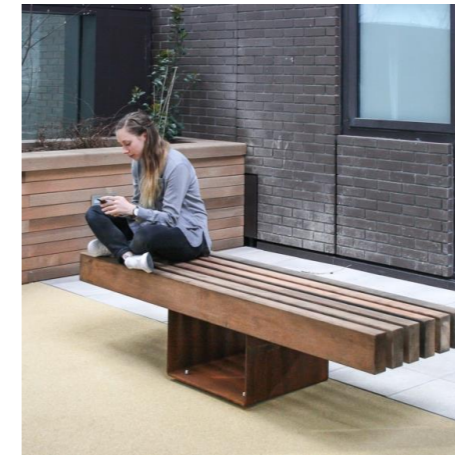
Kalusteet voisivat olla Kittilässä tyyliään rouheita ja hieman massiivisiakin. Pintamateriaalin tulee olla hyvin erilaisia sääolosuhteita kestävä puuta tai metallia, joka saa ajan kuluessa patinoitua. Kittilän keskustassa on useassa kohdassa tarve rajata tiealue tonttien piha- ja pysäköintialueista, mutta tilaa on rajallisesti. Paikoin ahtaissa paikoissa tilanrajaajina voidaan käyttää yhdistelmätuotteita, jotka sekä rajaavat tilaa, muodostavat kasvupaikan sekä tarjoavat istuskelumahdollisuuden.

Pyörien tulee olla helposti lukittavissa telineisiin suoraan rungosta. Varsinkin kun maasto- ja läskipyöräily ovat kasvattaneet suosiota tulee olla tarjolla paikkoja, mihin ne saa helposti ja hyvin lukkoon. Tällä vähennetään pyörien lukitsemista esimerkiksi valaisinpylväisiin, aitoihin tai muihin ympäristökalusteisiin tai puihin. Sähköavusteisten pyörien lisääntyessä on keskustassa hyvä olla myös tarjolla pyöräpysäköintiä, jossa pyörän akkua voi ladata.

Käyttämällä samanlaisia tai ainakin tyyliään samanhenkisiä kalusteita koko Kittilän kirkonkylän alueella saadaan luotua yhtenäisen ja harkittu kyläilme. Luonnonmukaiset ja rouheasti muotoillut kalusteet sopivat niin keskustaan kuin myös Karinnokanalueelle ja uimarannalle.



*Penkkien ja kasvualtaiden yhdistelmillä sekä pollareilla saadaan rajattua tehokkaasti tilaa. (Kuvat: Streetlife)*



*Massiiviset ja säätä kestävät kalusteet antavat omaperäistä ilmettä ympäristöön. (Kuvat: Streetlife)*



*Massiiviset ja säätä kestävät kalusteet antavat tunnistettavaa ilmettä ympäristöön. (Kuvat: Streetlife)*



# Kittilän tori

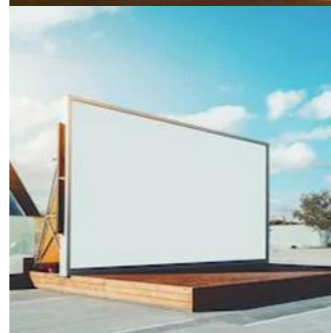
Suunnittelun toimeksiantoon sisältyi Kittilän torin ideasuunnitelman laadinta sekä mahdollisen uuden toripaikan mietintä kirkonkylän alueelta. Vaihtoehtoisia toripaikkoja ideoitiin mm. vanhan kunnantalon paikalle sekä nk. Narikkatorille. Lopullinen ideasuunnitelma laadittiin kuitenkin torin nykyiselle paikalle. Muissa kohteissa mm. maanomistustilanne asettivat haasteita suunnittelulle. Vaikka tori lopulta toteutettaisiin uudelle sijainnille, voi tämän ideasuunnitelman periaatteita noudattaa myös torin sijainnin muuttuessa.

Torialueen ideoinnin lähtökohtana oli mahdollistaa torimyyntipaikat noin kymmenelle torikojulle sekä tarjota tila pienimuotoisille tapahtumille. Torialueesta toivottiin viihtyisää ja monikäyttöistä, sekä uutta älyteknologiaa hyödyntävää kokonaisuutta, joka toimisi koko kirkonkylän yhteisenä kokoontumispaikana. Torin jatko-suunnittelussa tulee tuoda esille alueen paikallisuutta esimerkiksi ympäristötaiteen kautta.

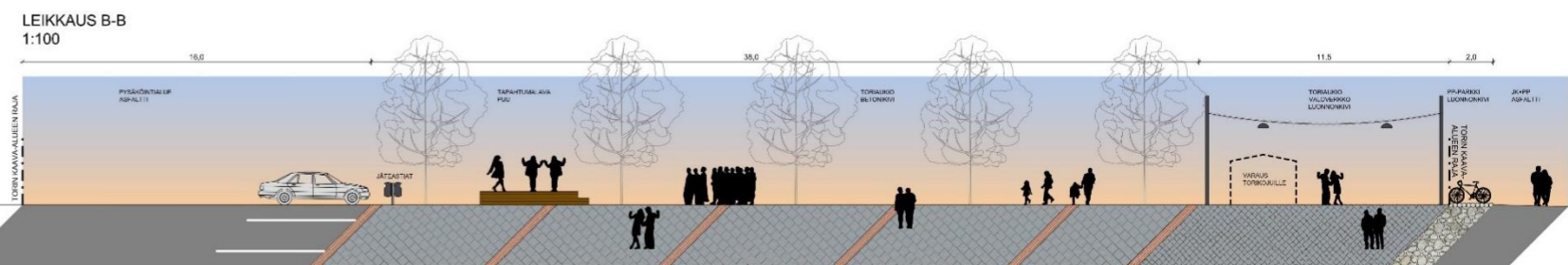
Torialue on suunniteltu koko kaavarajan osoittamalle alueelle. Torialue rajataan kiinteistöihin rajautuvilta sivuilla puuistutuksilla. Puiden alle voidaan istuttaa nurmi, pensaita tai perennoja/kesäkukkia. Varsinainen torimyyntialue on osoitettu Valtatien suuntaisesti torialueen koillisreunaan. Torimyyntialue kivetään muusta torialueesta poikkeavalla kiveyksellä ja kojujen paikat osoitetaan suoraan kiveykseen. Torimyyntialueen päälle asennetaan katosmainen valoverkko, joka luo visuaalisen ”katon” torialueen päälle. Valoverkkoon voidaan integroida älykkäitä ratkaisuja tai toteuttaa valotaidetta. Torimyyntialuetta rajaavat myös valaisimet. Jalankulku- ja pyörätiestä torialue rajataan erilleen poikkeavalla pintamateriaalilla, pyörätelineillä ja penkeillä.

Torimyyntialueen laajentumisalue ja tapahtuma-aukio sijoittuu puuistutusten väliin. Tapahtuma-aukion reunoilla on valaisimet sekä penkkejä istuskeluun. Tapahtuma-aukio rajautuu aukion takaosaan sijoitettavaan puutasoon, joka toimii lavarakenteena sekä istuskelupaikkana.

Torin huolto ja pääsisäänkäynti on osoitettu Valtatieltä valoverkon ali. Sisäntuloväylä toimii samalla torin porttimaisena sisäänkäyntinä. Pysäköintitilaa on varattu torin lounaisreunalla, tapahtuma-aukion takaosaan.



Kittilän torin ideasuunnitelma.



Poikkileikkaus torialueesta.





Näkymäkuva torialueesta lounaaseen päin.





Näkymäkuva torialueesta lounaaseen päin talvella pimeään aikaan.



# Karinnokka

Karinnokan alueesta on ideoitu toiminnallista aluekokonaisuutta johon liittyy Karinnokan lintutornin alue (Törilönpuisto), Rantatien tulvavallin ympäristö sekä Uitontien päätteenä oleva nykyinen matonpesupaikka.

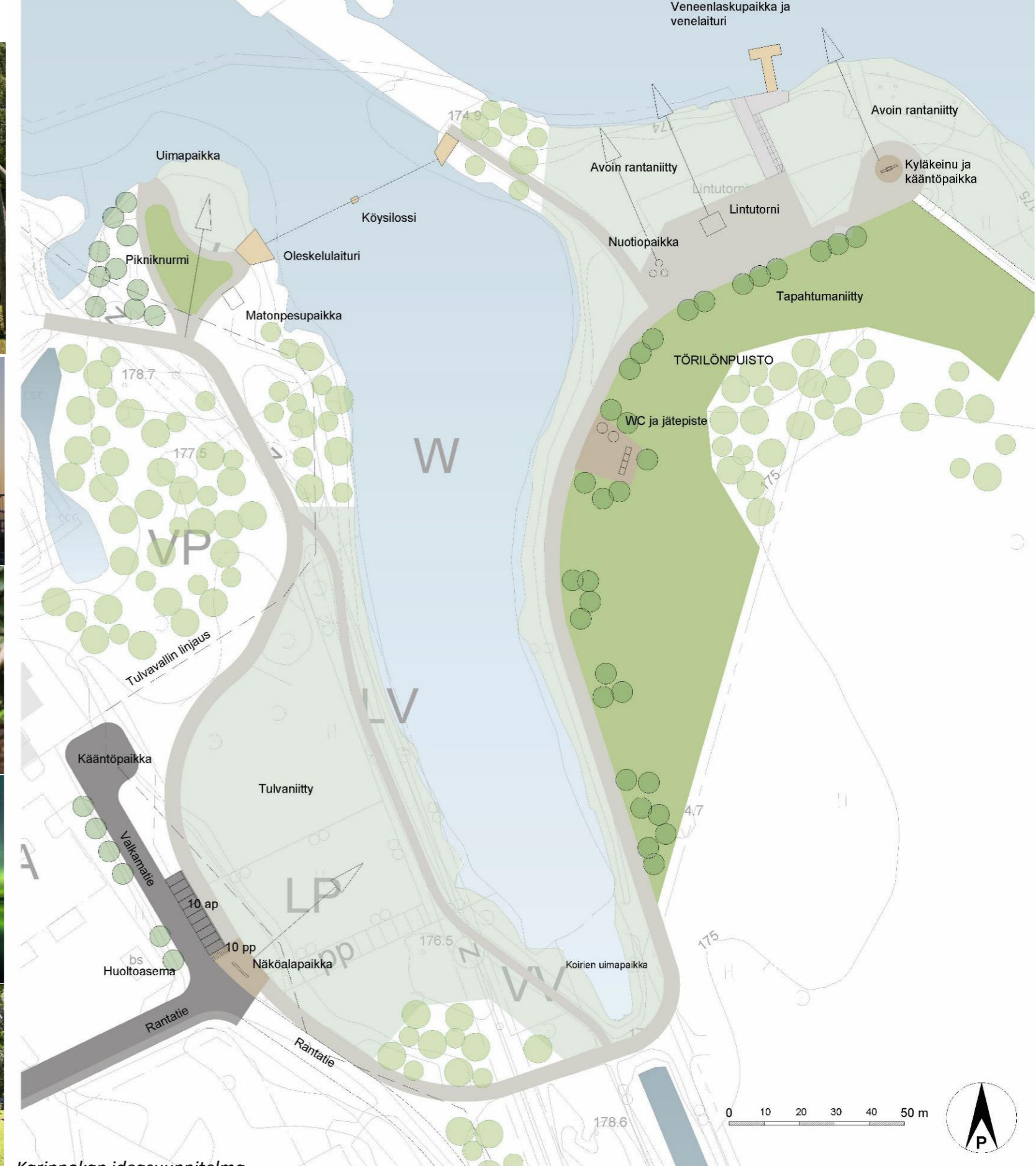
Kohteen suunnittelun haasteena on etenkin keväiset tulvat, jotka peittävät lähes kaikki alueen rakenteet alleen vuosittain. Alueelle suunniteltavat rakenteet tuleekin suunnitella siten, että ne kestävät tulvat tai ovat helposti siirrettävissä pois paikalta ennen talvea.

Karinnokanaluetta on ideoitu ympärivuotiseksi toiminta-alueeksi sekä matkailijan, että paikallisen asukkaan näkökulmasta. Talvisin alue olisi kelkkailijoiden ja hiihtäjien käytössä ja lintutornia voisi hyödyntää myös revontulien bongaukseen. Keväällä alueella voi havainnoida tulvahuippuja ja muuttolintuja. Kesällä alue on aktiivisimmillaan ja siellä voi veneillä, uida, suppailla, pestä mattoja, ulkoiluttaa koiria sekä järjestää pienimuotoisia ulkoilmatapahtumia. Syksyllä alueella voi bongaila lintuja, ihaila revontulia tai ihan vaan tulistella grillauspaikalla. Ympärivuoden alue tarjoaa mahdollisuudet koirien ulkoilutukseen sekä lenkkeilyyn.

Alueen toimivuuden parantamiseksi Karinnokan ja matonpesupaikan välille on ideoitu köysilossia, joka nopeuttaisi siirtymistä alueiden välillä kesäaikaan.

Rantatien mutkaan, S-Marketin paikoitusalueen reunaan sijoittuvan tulvavallin päälle on ideoitu näköalapaikka, josta avautuu hyvät näkymät kohti Karinnokkaa ja aina Levitunturiin saakka. Näköalapaikalle tulisi pystyttää ympäristötaideteos tai muu näyttävä elementti, joka herättää myös Valtatiellä liikkuvien huomion ja houkuttelisi väkeä Karinnokan alueelle. Tulvavallin edustan tulvaniittyä voi hyödyntää ulkoiluun.

Karinnokan alueella säilytetään lintutorni ja parannetaan muita varusteita. Laavu ja tulistelualue siirretään näköyhteyden päähän tulvavallilta ja suunnataan enemmän etelään. Ranta-alueelle on ideoitu kyläkeinu, joka toimisi samalla Kittilän maamerkinä ja "selfie-spottina". Veneidenlaskupaikka muutetaan loivempaan rinteeseen. Koirille osoitetaan oma uintipaikka rantaan.



Karinnokan ideasuunnitelma



# Uimaranta

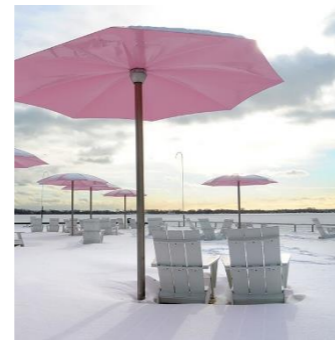
Uimarannan ideasuunnitelman tavoitteina olivat uimarannan käytettävyyden parantaminen ja toiminnan monipuolistaminen. Omat haasteensa uimarannan suunnitteluun tuo myös tulva, joka nostaa veden hyvin korkealle joka kevät. Tästä syystä kaikki kiinteät rakenteet on suunniteltu mahdollisimman kauas rannasta.

Uimarannan alueesta on suunniteltu toiminnallinen aluekokonaisuus, jonka pääpaino on kesäkäytössä. Ranta-alueelle suunniteltuja aktiviteetteja ovat uinnin lisäksi, rantapelit hiekalla, rantalentopallo, auringonotto, kuntoilu ja picnic.

Uimarannalle on suunniteltu uusi ajoyhteys, jonka myötä alueelle saapuminen ja lähteminen olisi helpompaa ja turvallisempaa. Nykyinen ajoyhteys jäisi kävelijöiden ja pyöräilijöiden käyttöön.

Rannalle suunniteltuja kiinteitä rakenteita ovat paikoitusalue, jätepiste, wc ja pukukopit. Kesäajaksi alueelle on varattu tilaa esimerkiksi "konttikuntosalille" sekä jäätelökioskille. Kuntosalin laitteissa tai ohjeistuksessa pyritään hyödyntämään teknologiaa ja siten tarjoamaan jokaiselle mahdollisuus kuntoilla henkilökohtaisten harjoitusohjelmien mukaan. Kuntosali ja kioski siirretään talveksi varikolle tulvien alta. Aurinkovarjot voisivat olla myös osin kiinteitä, jolloin ne loisivat rannalle talvisinkin hauskaa rantailmettä.

Rantaa tulisi loiventaa sen keskialueelta rannan käytön helpottamiseksi ja monipuolistamiseksi. Rantaviivan tuntumaan on suunniteltu tuotavaksi isoja rantakiviä, jotka toimisivat sekä turvallisen uintialueen rajamerkkeinä, sekä istuskelupaikkoina.





# Vuorovaikutus

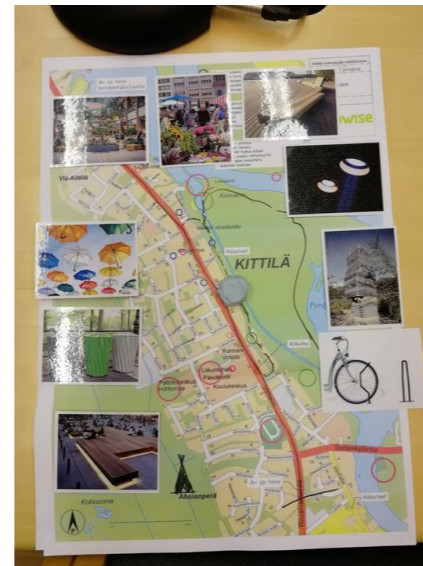
Kittilän kunta on aloittanut omana työnään kirkonkylän kehittämisen jo vuonna 2015. Kunta on järjestänyt mm. kehittämisisilloja yrittäjille sekä tehnyt kyselyjä alueen asukkaille miten kirkonkylää tulisi kehittää.

Osana tätä ideasuunnitelmaa järjestettiin DesignSprintti 28.-29.1.2019, jossa käytettiin aiempien kyselyiden tuloksia hyödyksi. Lisäksi DesingSprintissä oli mukana muutama kuntalainen/yrittäjä. DesingSprintissä ideoitiin kokonaiskonsepteja Kittilän Kirkonkylän alueelle (ks. Sivu 5).

Ideasuunnitelmien luonnosvaiheessa järjestettiin yleisötilaisuus Kittilän kunnantalolla 17.6.2019. Paikalla oli noin kolmekymmentä kuntalaista. Yleisötilaisuudessa saatiin paljon kommentteja esitellyistä suunnitelmaluonnoksista sekä uutta tietoa eri alueiden käytöstä, käyttäjistä ja heidän toiveistaan kirkonkylän kehittämisessä.

Nyt laadittuja yleis- ja ideasuunnitelmia tullaan käyttämään jatkosuunnittelua ohjaavina taustaselvityksinä Ala- ja Ylä-Kittilän kaavamuutos- ja kaavalaajennustöissä. Kun kaavatyöt etenevät tulevat kaavat julkisesti nähtäville ja kuultavaksi maankäyttö- ja rakennuslain ohjaamalla tavalla.

Hanketta on esitelty Lapin Ely-keskuksen liikennevastuualueelle keskiviikkona 4.9.2019.



*Ideasuunnitelu-projektin aikana on ideoitu suunnittelualueita työpajassa ja esitelty suunnitelmaluonnoksia yleisötilaisuudessa.*





# Loppusanat ja jatkotoimenpiteet

Kittilän kirkonkylän kyläilmeen, viihtyisyyden, vetovoiman ja toiminnallisuuden kehittäminen - oli otsikkona tämän suunnittelutyön tarjouspyynnössä. Tässä suunnittelutyössä on laadittu yleissuunnitelmat Kittilän kirkonkylän maankäytöstä ja ympäristönkäsitteystä. Lisäksi on laadittu ideasuunnitelmat Karinokan, uimarannan ja Kittilän torin alueille. Varsinaisten suunnitelmien lisäksi on laadittu esitys kirkonkylän valaistuksesta, pintamateriaaleista sekä kalusteista.

Nyt tehtyjen suunnitelmien on tarkoitus toimia ohjaavina suunnitelmina laadittaessa Ala- ja Ylä-Kittilän kaavamuuksia ja -laajennuksia sekä muita kirkonkylää koskevia tarkempia pienempien osa-alueiden rakennussuunnitelmia. Tavoitteena on, että Kittilän kirkonkylää kehitetään jatkossa yhtenäisten suuntaviivojen ja periaatteiden mukaisesti, jolloin pitkällä aikavälilläkin toteutuvat hankkeet noudattavat samaa muotokieltä, värimaailmaa ja toteutuksellisia periaatteita. Tavoitteena on luoda Kittilän kirkonkylästä viihtyisä ja vetovoimainen kuntakeskus paikallisille asukkailla ja matkailijoille. Vetovoimatekijänä matkailijoille toimii luonnollisesti tyytyväiset kuntalaiset, jotka käyttävät alueen palveluja ja viihtyvät alueella. Tyhjille kaduille ja kuppiloihin ei matkailijakaan poikkeaa. Viihtyisä kyläilme parantaa myös alueen toiminnallisuutta ja turvallisuutta. Selkeästi omille alueille rajatut toiminnot jäsentävät ympäristöä ja helpottavat alueella liikkuja orientoitumaan oikeille reiteille ja alueille. Kirkonkylän viihtyisyys, vetovoima, toiminnallisuus, älykkyyden ja liikenneturvallisuus kulkevat kaikki rinnakkain ja käsi kädessä. Näistä yhtäkään tekijää on mahdotonta parantaa yksittäisenä elementtinä, yhtä tekijää muokattaessa parantuu yleensä myös muutkin tekijät.

Tehdyt ideasuunnitelmat konkretisoituvat todellisuudeksi Kittilässä varmasti pitkällä aikavälillä. Jokainen pienikin muutos on aina askel eteenpäin kohti yhtenäistä ja viihtyisää kirkonkylää.

Tämä selvitys toimii myös lähtökohtana ja lähtöaineistona kantatie 79 Kittilän kirkonkylän kohdalla jatkosuunnittelussa. Tavoitteena on, että kantatien tiesuunnitelman laatiminen aloitetaan kunnan ja Ely-keskuksen yhteistyönä 2020.

*Karinnokan niittyä.*