

**VUOKRASOPIMUS****Käyttöoikeus****Sopimusnro: 44717****VUOKRANANTAJA****Metsähallitus, Suomen valtion edustajana**

Osoite: Jäämerentie 6, 99600 Sodankylä

Yritys- ja yhteisötunnus: 0116726-7

Yhteyshenkilö sopimuksen tekohetkellä: Remes Heikki

Puh: 0206 39 7355

E-mail: heikki.remes@metsa.fi

**VUOKRALAINEN / VUOKRALAISET****Kittilän kunta**

Osoite: Valtatie 15, 99100 KITTILÄ

Yritys ja yhteisötunnus: 0191406-6

Yhteyshenkilö sopimuksen tekohetkellä: Veli-Matti Virtanen

puh. 040 581 1889

**VUOKRA-AIKA**Vuokra-aika alkaa **01.07.2019**Vuokra-aika päättyy **31.12.2028****VUOKRAKOHDE**

Vuokrattava alue on merkitty sopimuksen liitteenä olevaan karttaan ja sijaitsee seuraavalla kiinteistöllä:

Kunta	Kylä	Nimi	RN:o
261 KITTILÄ	893 VALTION METSÄMAAT	Kittilän valtionmaa III	12-1

Sijainnin kuvaus: **Kittilän kunta, Kallo, Kallovaara ja Rahkajärvi**Vuokra-alueen pinta-ala on noin **0,04 hehtaaria**.**KÄYTTÖTARKOITUS**Alue vuokrataan seuraavaan käyttötarkoitukseen: **Kaksi laavua****VUOKRAN MÄÄRÄ****Perusvuokran suuruus on 300 euroa kalenterivuodelta.** Vuokrasta ei suoriteta ALV:a. Osavuoden vuokra on sopimuksen alkamisajankohdasta ko. vuoden loppuun **125 euroa**.

## **VUOKRAN TARKISTAMINEN**

### **Indeksitarkistus**

Perusvuokra on sidottu elinkustannusindeksiin, jonka pisteluku sidotaan sopimuskentekohetkellä sopimuksen tekovuotta edeltävän vuoden keskimääräiseen pistelukuarvoon **1948**.

Vuokranlaskennassa käytetään tarkistusindeksinä maksuvuotta edeltävän vuoden keskimääräistä indeksilukua. Vuokran määrä tarkistetaan vuosittain tammikuussa ja tarkistettua vuokraa maksetaan tarkistusajankohdan vuoden alusta lukien.

Korotetun vuokran määrä ilmoitetaan vuokralaiselle laskutuksen yhteydessä.

## **VUOKRAN MAKSAMINEN**

Vuokra erääntyy maksettavaksi vuosittain.

Eräpäivä on helmikuun viimeinen päivä.

Vuokra maksetaan viitenumeroa käyttäen vuokranantajan laskussa ilmoittamalle pankkitilille.

Osavuoden vuokra laskutetaan tämän sopimuksen allekirjoituksen jälkeen ja erääntyy maksettavaksi 30 päivän kuluttua sopimuksen allekirjoituspäivästä.

Maksun viivästyessä maksamattomalle erälle peritään korkolain (633/82) 4 §:n mukainen viivästyskorko eräpäivästä lukien. Viivästyskoron lisäksi vuokralainen on velvollinen maksamaan perimisestä aiheutuvat kulut perimispalkkioineen.

## **SOPIMUKSEN ERITYIS- JA VAKIOEHDOT**

### **Yleisiä sopimusehtoja**

Tällä sopimuksella Metsähallitus luovuttaa Kittilän kunnalle, jota toisaalla tässä sopimuksessa voidaan kutsua myös vuokralaiseksi tai käyttöoikeuden saajaksi, oikeuden ylläpitää ja käyttää sopimuksen tarkoittamia alueita laavujen sijoituspaikkana. Sopimuksessa on kaksi laavualuetta: Kallovaaran ja Rahkajärven laavut. Sijainnit on liitekartassa.

Tällä sopimuksella siirretään voimassa olevan Kittilän kunnan kanssa olevan sopimuksen 33127 Kallovaaran laavun osalta sopimus tähän sopimukseen ja ko. sopimus 33127 jää muilta osin voimaan koskien latureittia.

Tämä sopimus ei anna yksinoikeutta laavualueiden käyttöön.

Käyttöoikeuden saaja on tietoinen kohteiden sijainnista metsätalousalueella, eikä vuokralaisella ole siten oikeutta rajoittaa alueella tai vaikutusalueella Metsähallituksen suorittamia metsän hakkuita, muita metsätalouden töitä tai muuta maankäyttöä.

Mikäli Metsähallitus joutuu suorittamaan tämän sopimuksen perusteella saamistaan tuloista veroja (esim. arvonnisävero) tai muita julkisoikeudellisia maksuja, joita sopimuksen allekirjoittamishetkellä ei voimassa olevan lainsäädännön perusteella ole tarvinnut suorittaa, on Metsähallituksella oikeus periä sopimuskorvaus korotettuna veron tai maksun määrällä sen suorittamisvelvollisuuden alkamisajankohdasta lukien.

Käyttöoikeuden saaja vastaa siitä, että hänen harjoittamansa toiminta on kaikilta osin voimassa olevien säädösten mukaista. Käyttöoikeuden saaja hankkii kustannuksellaan kaikki toiminnassa tarvittavat viranomaisluvut.

Mikäli käyttöoikeuden saajan harjoittaman toiminnan vuoksi asetetaan Metsähallitukselle viranomaisten taholta velvoitteita, on käyttöoikeuden saaja velvollinen korvaamaan näistä aiheutuvat kulut täysimääräisesti. Käyttöoikeuden saaja vastaa itsenäisesti kaikesta vahingosta ja haitasta, joka hänen toiminnastaan mahdollisesti aiheutuu Metsähallitukselle tai kolmannelle osapuolelle.

### **Poronhoito**

Kohde sijaitsee erityisellä poronhoitoalueella, joten käyttöoikeuden saajan on huomioitava kaikessa toiminnassaan porotalouden asettamat velvoitteet. Käyttöoikeuden saajalla ei ole oikeutta vaatia korvausta porojen sopimusalueella mahdollisesti aiheuttamista vahingoista (poronhoitolaki 848/1990, 2 §, 2 mom.).

### **Sopimusalueen rakentaminen ja hoitovelvollisuus**

Käyttöoikeuden saaja vastaa laavuista ja Metsähallitus ei osallistu laavujen ylläpitoon. Laavualueille voi sijoittaa laavun, puuvaraston ja käymälän. Käyttöoikeuden saaja järjestää ja huolehtii kustannuksellaan sopimusalueen jäte- ja puuhuollon. Käyttöoikeuden saaja on velvollinen noudattamaan sopimusalueen siisteydessä, jätehuollossa, öljynkäsittelyssä ja muissa ympäristönsuojeluun liittyvissä asioissa niitä periaatteita, joita Metsähallitus on itse sitoutunut noudattamaan ympäristöjä laatuja järjestelmässään. Hoitovelvollisuudesta tai muista suorittamistaan töistä aiheutuneista kustannuksista vuokralaisella ei ole oikeutta saada korvausta eikä sopimusmaksun hyvitystä.

### **Puusto ja maa-ainekset**

Käyttöoikeuden saaja ei saa ilman Metsähallituksen suostumusta luovuttaa tai sopimusaikana viedä pois mitään alueeseen kuuluvaa eikä myöskään kaataa tai vahingoittaa sopimusalueella kasvavia puita. Vähäisten haittavien risujen ja vesakon poisto on sallittu. Mahdollisest lumentaittamat ja tuulenkaadot voi siirtää sivuun.

Tämä sopimus ei oikeuta polttopuiden ottamiseen. Asianmukaisen puuluvan saa mm. Metsähallituksen lähimmästä toimistosta.

### **Maaperän saastuminen**

Käyttöoikeuden saajan tulee huolehtia siitä, että jätteen tai muun pilaavan aineen joutuminen maaperään estetään. Mikäli sopimusalue on kuitenkin pilaantunut, käyttöoikeuden saaja on velvollinen huolehtimaan alueen puhdistamisesta siten kuin ympäristönsuojelulaissa (86/2000, 75§) on säädetty. Mikäli käyttöoikeuden saaja laiminlyö tässä tarkoitetun velvollisuutensa, Metsähallituksella on oikeus tutkia ja puhdistaa pilaantunut alue vuokralaisen lukuun ja periä toimenpiteistä aiheutuvat kustannukset käyttöoikeuden saajalta.

### **Sopimuksen siirtäminen**

Käyttöoikeuden saajalla ei ole oikeutta siirtää sopimusta kolmannelle osapuolelle ilman Metsähallituksen kirjallista lupaa.

### **Sopimuksen päättäminen ja toimenpiteet sopimuksen päättyessä**

Sopimuskauden päättyessä on käyttöoikeuden saajan siistittävä ja kunnostettava sopimusalue ja luovutettava alue Metsähallituksen vapaaseen hallintaan. Mikäli edellä mainittua velvollisuutta ei ole täytetty, on Metsähallituksella oikeus suorittaa jälkihoitotoimenpiteet käyttöoikeuden saajan kustannuksella.

Käyttöoikeuden saaja on velvollinen suorittamaan sopimusmaksua vastaavaa korvausta sopimusalueen käytöstä myös sopimuskauden jälkeiseltä ajalta siihen saakka, kunnes sopimusalue on puhdistettuna ja kunnostettuna jätetty Metsähallituksen vapaaseen hallintaan.

Sopimus päättyy ilman erillistä irtisanomista. Mikäli sopimus halutaan irtisanoa kesken sopimuskauden, irtisanomisaika on 3 kk irtisanomisilmoituksen tiedoksiannosta.

Mikäli osapuolista riippumattomasta syystä sopimuksen mukainen toiminta käy mahdottomaksi tai olennaisesti vaikeutuu esimerkiksi lainsäädännön tai viranomais-

päätöksen seurauksena, voidaan sopimus purkaa kesken sopimuskauden. Tämä sopimuksen purkaminen ei oikeuta kumpaakaan osapuolta vaatimaan korvauksia toiselta osapuolelta.

Sopijaosapuolella on oikeus purkaa sopimus päättymään heti, jos toinen sopijapuoli oleellisesti rikkoo sopimusehtoja. Purkamisesta on ilmoitettava kirjallisesti toiselle osapuolelle ja siinä on mainittava purkamisperusteet. Sopimuksen purkaminen ei estä purkavaa osapuolta vaatimasta tämän sopimuksen mukaisia korvauksia.

### **Ilmoitukset ja tiedonannot**

Käyttöoikeuden saajan on viivytyksettä ilmoitettava kirjallisesti Metsähallitukselle laskutusosoitteen muutokset.

Metsähallituksella on oikeus antaa käyttöoikeuden saajalle tähän sopimukseen perustuvat tiedoksiannot, ilmoitukset ja kehotukset lähettämällä ne todisteellisesti vuokralaisen viimeksi Metsähallitukselle ilmoittamaan laskutusosoitteeseen. Tiedoksiannon katsotaan saapuneen vastaanottajalle viimeistään seitsemäntenä päivänä lähettämisen jälkeen, jos se on lähetetty mainittuun osoitteeseen.

### **Tietojen rekisteröinti ja luovutus**

Tässä sopimuksessa olevat vuokralaisen tiedot rekisteröidään Metsähallituksen vuokrarekisteriin. Tietojen käsittelyssä ja luovutuksessa noudatetaan henkilötietolakia (523/1999). Vuokralaisella on oikeus tarkastaa rekisterissä olevat tietonsa.

Metsähallituksella on oikeus käyttää ja luovuttaa rekisteröityjä osoitetietoja suoramarkkinointiin, ellei asiakas tätä kiellä.

Kiellän osoitetietojeni käyttämisen edellä mainittuun tarkoitukseen .

### **Sopimuksen muuttaminen ja sopimuksen voimaantulo**

Tämän sopimuksen muutokset ja lisäykset tehdään kirjallisina molempien sopimusosapuolten allekirjoituksilla vahvistettuina ja liitetään tähän sopimukseen.

Tämä sopimus tulee voimaan, kun sekä käyttöoikeuden saaja että luovuttaja ovat hyväksyneet ja allekirjoittaneet sopimuksen.

Sopimusta on tehty kaksi samansisältöistä kappaletta, yksi kummallekin osapuolelle.

Hyväksymme edellä olevan vuokrasopimuksen ja sitoudumme täyttämään sen ehdot.

Paikka ja aika  
Sodankylä . . .2019

Paikka ja aika  
Kittilä . . .2019

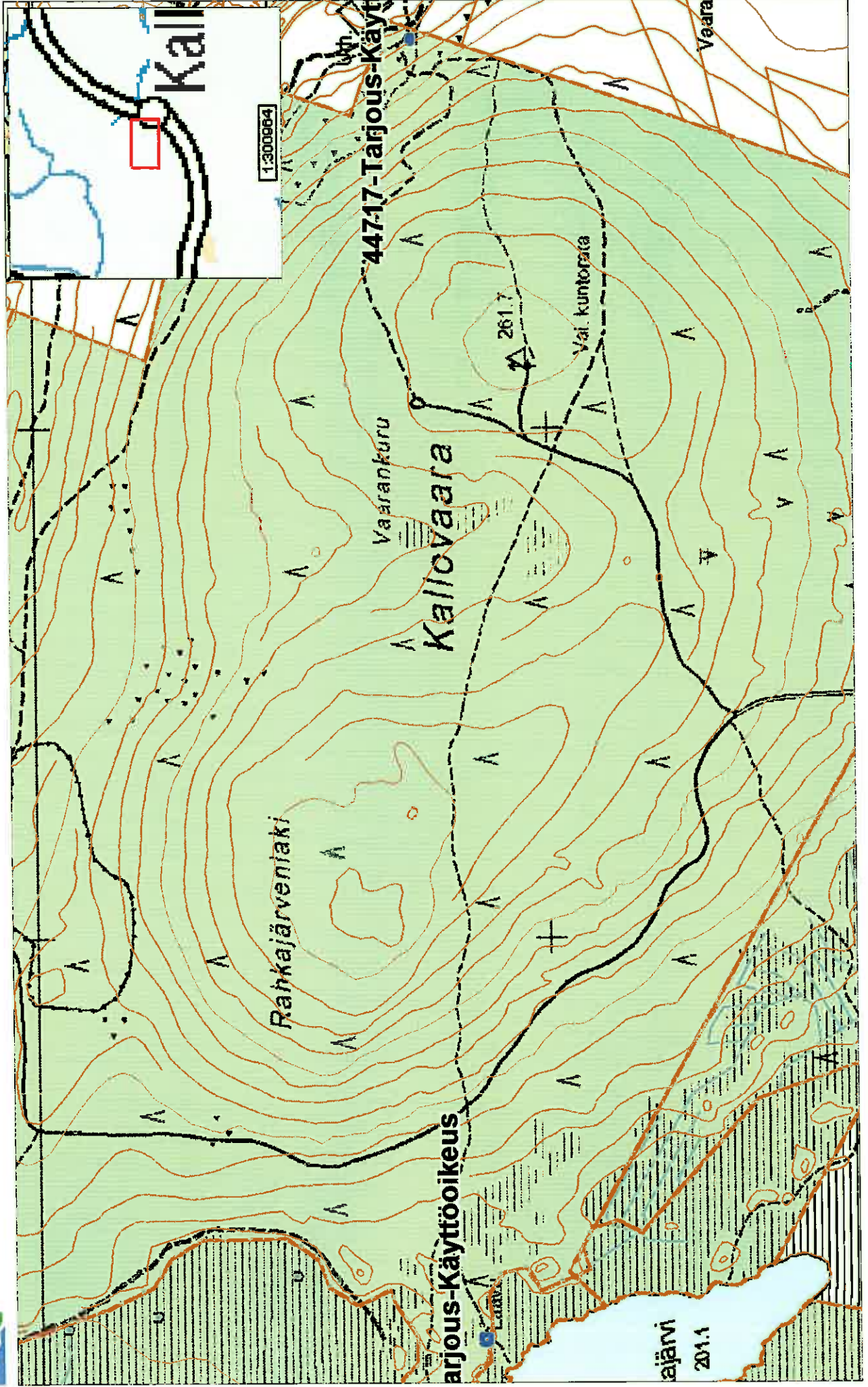
Heikki Remes  
METSÄHALLITUS vuokranantajana

Vuokralainen, Kittilän kunta



Sopimus 44717  
©Metsähallitus 9.5.2019 15:16  
©Maanmittauslaitos 1/MML/18

1:10000



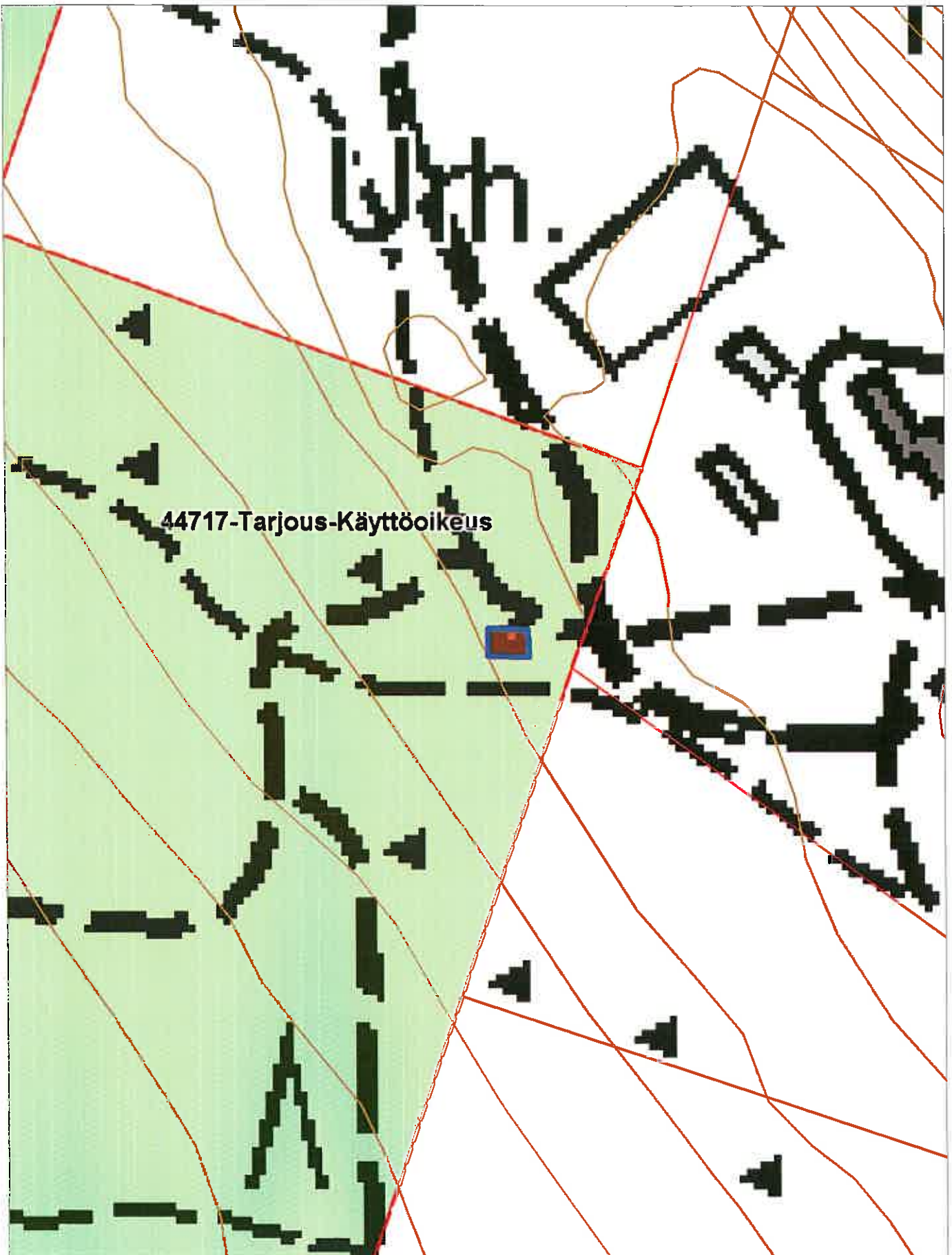


# Sopimus 44717 Kallovaaran laavu

©Metsähallitus 9.5.2019 15:48

©Maanmittauslaitos 1/MML/18

1:1500





# Sopimus 44717 Rahkajärven laavu

©Metsähallitus 9.5.2019 15:47

©Maanmittauslaitos 1/MML/18

1:1500

