



20.12.2018

Saapunut sähköpostilla  
20/12/2018  
Nro 65/00.01.00/2018

Kittilän kunta

Kolarin kunnanvaltuuston 6.11.2018 päätöksen mukaan Kolarin kunta esittää kuntarajan muuttamista Kolarin kunnan ja Kittilän kunnan välillä.

Kolarin kunnan ja Kittilän kunnan kuntarakennelain (1698/2009) 13 §:n mukaiset lausunnot sekä niihin liittyvä taustamateriaali on toimitettu ministeriölle 13.11.2018 (liite 1).

Valtiovarainministeriö on kuntarakennelain 14 §:n mukaisesti määrännyt esityksen valmisteleavasta käsittelystä. Ministeriö on hankkinut esityksestä kuntarakennelain 14 §:n 2 momentin mukaisesti Maanmittauslaitoksen lausunnon 23.11.2018 (liitteet 2a-2i) ja Lapin maistraatin lausunnon 17.12.2018 (liite 3).

**Kuntarakennelain 14 §:n 3 momentin mukaisesti ministeriö kehottaa Kittilän kuntaa varaamaan asukkailleen ja muille, jotka katsovat asian koskevan itseään, tilaisuuden tehdä huomautus esityksestä.**

Huomautus on tehtävä 30 päivän kuluessa siitä, kun huomautusten tekemistä koskeva kuulutus on kunnassa julkaistu siten kuin kunnalliset ilmoitukset julkaistaan. Huomautus on toimitettava sen kunnan kunnanhallitukselle, jonka asukas huomautuksen tekijä on tai johon nähden huomautuksen tekijä katsoo muuten olevansa asianosainen.

**Muutoksen kohteena olevien kuntien valtuustojen on tämän jälkeen annettava esityksestä ja sitä koskevista huomautuksista lausuntonsa.**

Kunnan lausunto ja tehdyt huomautukset pyydetään toimittamaan valtiovarainministeriölle 15.3.2019 mennessä osoitteella [valtiovarainministerio@vm.fi](mailto:valtiovarainministerio@vm.fi).

## 37 § KUNTAJAON MUUTTAMINEN KITILÄN JA KOLARIN KUNTIEN VÄLILLÄ

Kunnanhallitus 9.10.2018

(Valmistelija vt. kunnanjohtaja Tiina Piirilä-Lalho, puh. 040 489 5017 ja vs. hallintojohtaja Jenni Saukkoripi, puh. 040 489 5018)

Kunnanhallitus on käsitellyt kuntajaon muuttamista Kittilän ja Kolarin kuntien välillä kokouksessaan 28.3.2018. Kunnanhallitus pyysi Kittilän kunnanvaltuustolta lausuntoa asiassa. Kittilän kunnanvaltuusto on käsitellyt asian kokouksessaan 20.8.2018. Lausunto on liitteenä.

Kuntarakennelain 2 §:n mukaan kuntajaon kehittämisen tavoitteena on elinvoimainen, alueellisesti eheä ja yhdyskuntarakenteeltaan toimiva kuntarakenne, joka vahvistaa kunnan asukkaiden itsehallinnon edellytyksiä. Tavoitteena on myös, että kunta muodostuu työssäkäyntialueesta tai muusta toiminnallisesta kokonaisuudesta, jolla on taloudelliset ja henkilöstövoimavaroihin perustuvat edellytykset vastata kunnan asukkaiden palvelujen järjestämisestä ja rahoituksesta sekä riittävästä omasta palvelutuotannosta.

Kuntarakennelain 4 §:n mukaan kuntajakoa voidaan muuttaa, jos muutos edistää 2 §:ssä tarkoitettuja kuntajaon kehittämisen tavoitteita sekä parantaa:

- 1) kunnan toiminnallisia ja taloudellisia edellytyksiä vastata palvelujen järjestämisestä ja tuottamisesta tai muuten edistää kunnan toimintakykyä;
- 2) alueen asukkaiden palveluja tai elinolosuhteita;
- 3) alueen elinkeinojen toimintamahdollisuuksia; tai
- 4) alueen yhdyskuntarakenteen toimivuutta.

Kittilän kunta on lausunnossaan ilmoittanut vastustavansa kuntarajan siirtoa. Kuntarakennelain 19 §:n mukaan kunnan osan siirtämisestä toiseen kuntaan voidaan päättää valtuuston vastustuksesta huolimatta, jos:

- 1) muutos on muutosta vastustavan kunnan kannalta vähäinen ottaen huomioon muutoksen vaikutukset kunnan asukasmäärään, maapinta-alaan, kunnallisiin palveluihin, talouteen, elinkeinotoimintaan, yhdyskuntarakenteen kehitykseen tai muihin niihin verrattaviin seikkoihin; tai
- 2) 4 §:n 3 momentissa tarkoitettun alueen kehittäminen edellyttää muutosta eikä muutos merkittävästi heikennä muutosta vastusta-

van kunnan toimintakykyä ja edellytyksiä vastata palvelujen järjestämisestä tai rahoituksesta.

Esitetyllä kuntajaon muutoksella on vähäisiä vaikutuksia muutosta vastustavan Kittilän kunnan asukasmäärään (noin 50 asukasta 6 421 asukkaasta), maapinta-alaan (n. 4 km<sup>2</sup> / 8 263,9 km<sup>2</sup>), kunnallisiin palveluihin (kunnalliset palvelut n.30-40 km etäisyydellä), elinkeinotoimintaan ja yhdyskuntarakenteen kehitykseen.

Muutos ei myöskään merkittävästi heikennä Kittilän kunnan taloutta, vaikka kuntajaon myötä kunnallisveroja ja kiinteistöveroja jää saamatta. Vuonna 2017 Kittilä on saanut kunnallisverotuloja 19 635 542 euroa ja kiinteistöverotuloja 7 106 725 euroa. Kittilän kunnan oman arvion mukaan kuntajaon muutos aiheuttaisi kunnallisverojen vähenemisen noin 90 000 eurolla ja kiinteistöverojen vähenemisen noin 20 000 eurolla. On huomioitava, että verotulojen vähenemisen ohella velvollisuus palveluiden järjestämiseen poistuu.

Sen sijaan Kolarin kunnan ja Ylläsjärven kokonaisuuden kehittämisen kannalta suunniteltu muutos on merkittävä. Muutos antaisi mahdollisuuden kehittää Ylläsjärven kylästä elinvoimaisen, alueellisesti eheän ja yhdyskuntarakenteeltaan toimivan kylän. Kuntajaon muutoksesta seuraisi muun muassa seuraavaa:

1. Kuntajaon muuttaminen parantaisi jonkin verran Kolarin kunnan toiminnallisia ja taloudellisia edellytyksiä vastata palvelujen järjestämisestä ja tuottamisesta. Tämä perustuu verotulojen kasvamiseen ja luodun palveluverkon kuten uuden koulun täysimääräiseen hyödyntämiseen.

2. Muutos parantaisi erityisesti siirron kohteena olevan alueen asukkaiden päiväkotij- ja koulupalveluita ja edistäisi koko Ylläsjärven kylän alueen kunnallisten palvelujen kehittämistä. Muutos edistäisi myös alueen liikennejärjestelyjen kehittämistä ja parantaisi käytännössä esimerkiksi kevyen liikenteen väylien toteuttamisedellytyksiä.

3. Muutos edistäisi alueen elinkeinon toimintamahdollisuuksia, koska Ylläsjärven alueen kehittäminen kokonaisuutena on Kolarin kunnan tärkeänä tavoitteena. Siirron kohteena olevalle alueelle voitaisiin kaavoittaa maata sekä yritystoiminnan tarpeisiin että asuinalueiksi. Kolarissa on pula asunnoista etenkin tunturialueilla, mikä heikentää myös elinkeinotoiminnan mahdollisuuksia. Kolarin kunnalla on alueen kehittämiseen elinkeinotoiminnan näkökulmasta todennäköisesti suurempi intressi kuin Kittilän kunnalla, koska Ylläksen matkailualue sijaitsee Kolarin kunnassa.

4. Muutos edistäisi merkittävästi alueen yhdyskuntarakenteen toimivuutta, koska kuntaraja rajoittaa keinotekoisesti alueen yhdyskuntarakenteen laajenemista ja kehittymistä Kittilän suuntaan.

Hallituksen esityksessä todetaan, että (kuntarakennelain 4 §:n) edellytykset ovat luonteeltaan vaihtoehtoisia, jolloin jo yksinkin edellytys voisi olla riittävä kuntajaon muutoksen toteuttamiseksi. Esitetyssä kuntajaon muutoksessa muutos on merkittävä Kolarin kunnalle etenkin kuntarakennelain 4 §:n kohtien 2-4 osalta, mutta myös kohdan 1 osalta. Lisäksi hallituksen esityksessä korostetaan alueen tulevan kehityksen huomioon ottamista. Kuntajaon muutos mahdollistaisi Ylläsjärven kylän kokonaisvaltaisen kehittämisen, josta hyötyisivät asukkaat, elinkeino ja yhdyskuntarakenne. Kittilän kunnalle kuntajaon muutoksella on ainoastaan vähäisiä vaikutuksia.

**Ehdotus** vt. kunnanjohtaja:

Kunnanhallitus päättää esittää kunnanvaltuustolle, että se tekisi kuntajaon muutoksesta esityksen valtionvarainministeriölle esitetyn mukaisesti.

**Päätös**

Kunnanhallitus hyväksyi päätösehdotuksen.

**Litteet**

Karttaliite  
Valtiovarainministeriön muistio  
Kittilän kunnan lausunto

Ote Kittilän kunta  
Valtiovarainministeriö  
Ylläsjärven kyläyhdistys

**Muutoksenhakuohje**

Tästä päätöksestä ei voi tehdä oikaisuvaatimusta, koska se koskee ainoastaan asian valmistelua

---

Kunnanvaltuusto 6.11.2018

**Ehdotus** Kunnanhallitus:

Kunnanvaltuusto tekee kuntajaon muutoksesta esityksen valtionvarainministeriölle esitetyn mukaisesti.

**Päätös**

Kunnanvaltuusto hyväksyi päätösehdotuksen.

**Litteet**

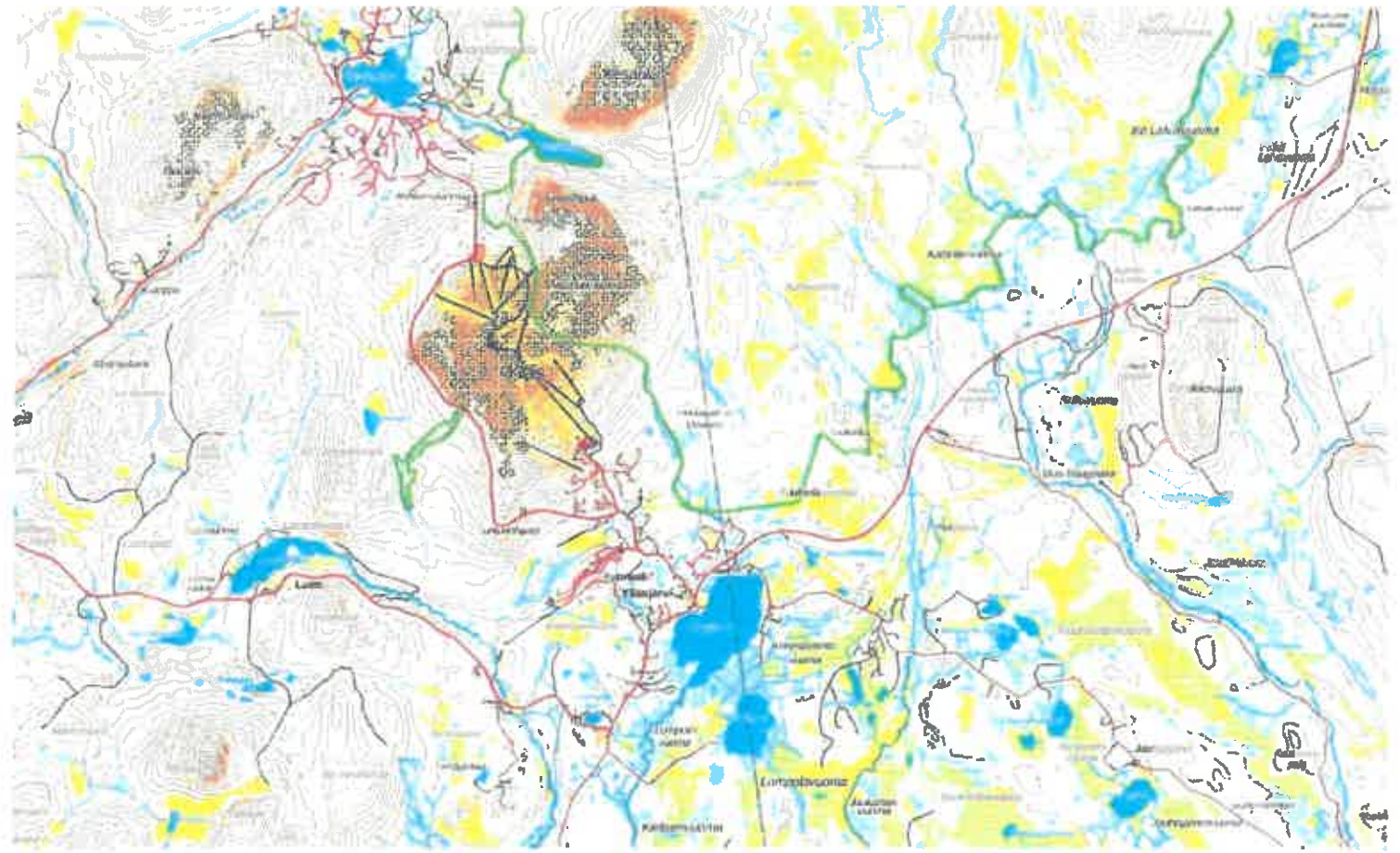
**Karttallite**  
**Valtiovarainministeriön muistio**  
**Kittilän kunnan lausunto**

**Tiedoksi**

**Kittilän kunta**  
**Valtiovarainministeriö**  
**Ylläsjärven kyläyhdistys**

**Muutoksenhakuohje**

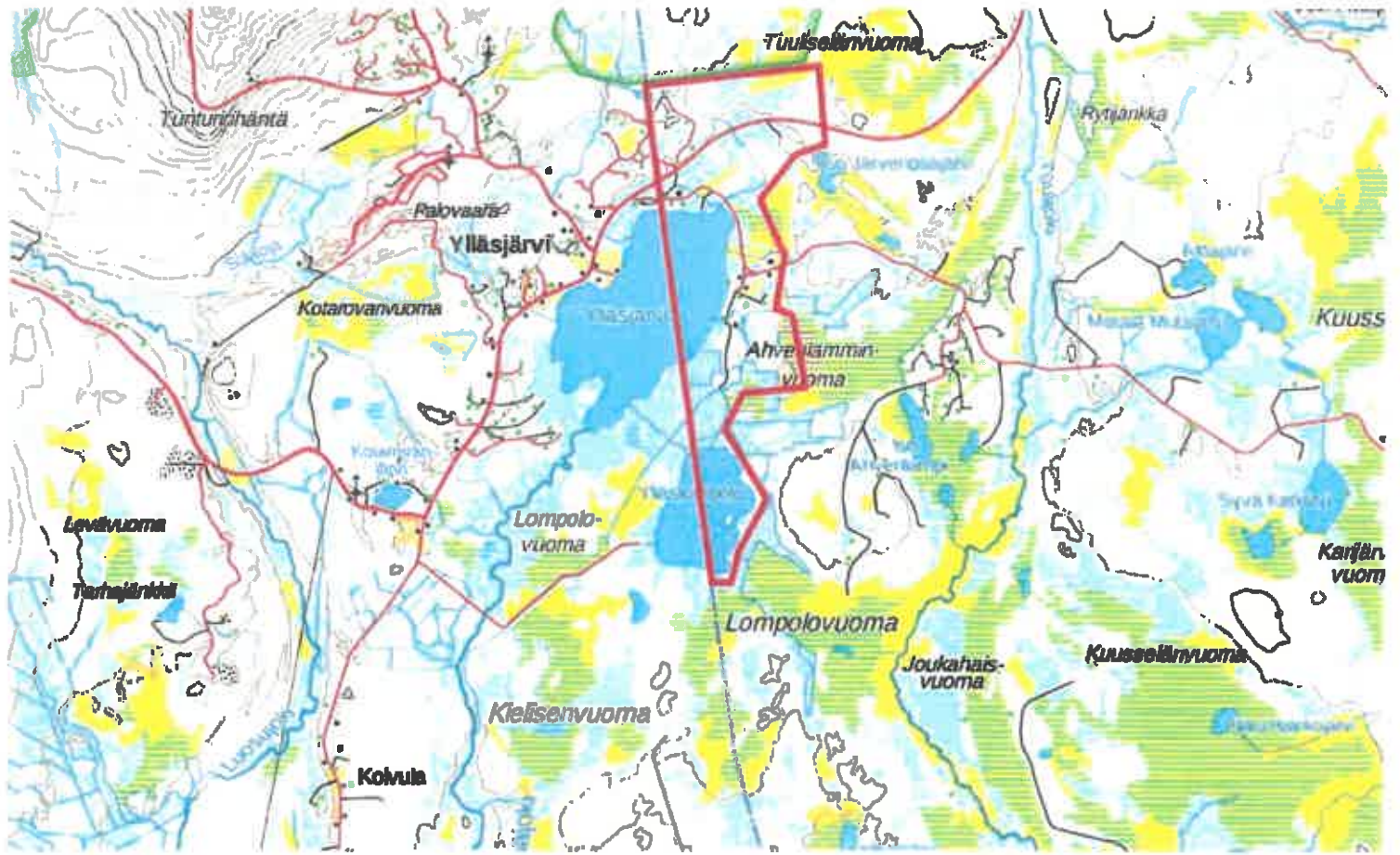
**Muutoksenhaku hallinto-olkeudelle**



**Tulostettu Maanmittauslaitoksen asiointipalvelusta**

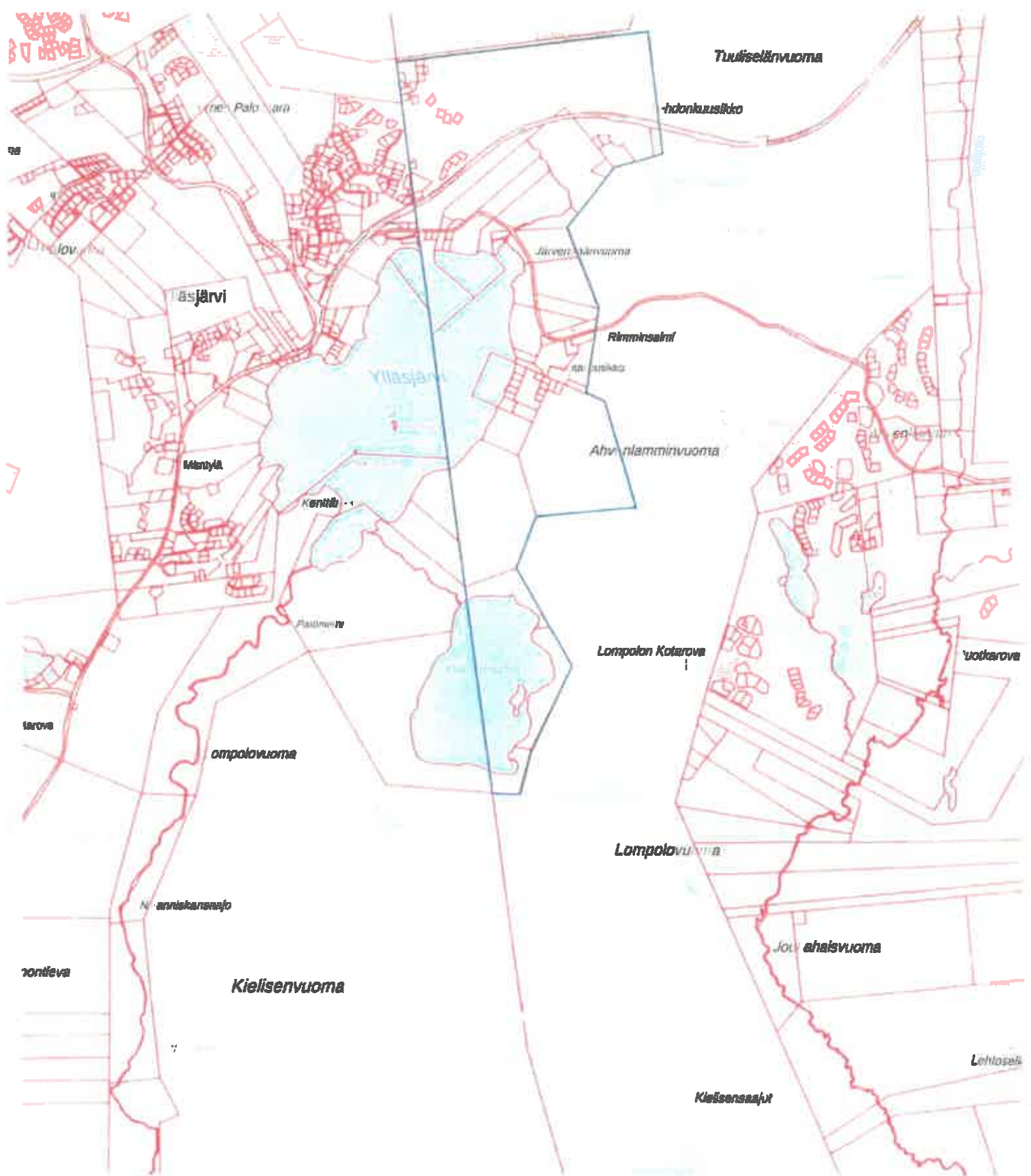
**Yleisluontoinen karttakurva alueesta. Kittilän ja Kolarin kuntien raja halkaisee alueen pohjois-etelä-suunnassa.**





**Tulostettu Maanmittauslaitoksen asiointipalvelusta**

**Kittilän kunnasta Kolarin kuntaan siirrettäväksi suunniteltu alue on rajattu kartalle punaisella viivalla. Rajaus on tehty suuntaa-antavasti ja kiinteistöjen rajojen mukaisesti.**



**Siirrettäväksi suunniteltu alue on rajattu oheisessa kartassa sinisellä.**





27.08.2018 Asia: 65/00.01.00/2018

Kolarin kunta/kunnanhallitus  
kirjaamo@kolarin.fi

**Asia:** Kuntajaon muuttaminen Kittilän ja Kolarin välillä

Kittilän kunnanvaltuusto on käsitellyt asiaa kokouksessaan 20.8.2018 §:n 48 kohdalla ja päättänyt, että Kolarin kunnan kuntarajan siirtoa koskevaan esitykseen Kittilän kunta antaa seuraavaneisäntöseen lausunnon:

***Kuntarakennelaki 2 §, 4 § ja 19 §***

Kuntarakennelain 2 §:n mukaan kuntajaon kehittämisen tavoitteena on elinvoimainen, alueellisesti eheä ja yhdyskuntarakenteeltaan toimiva kuntarakenne, joka vahvistaa kunnan asukkaiden itsehallinnon edellytyksiä. Tavoitteena on myös, että kunta muodostuu työssäkäyntialueesta tai muusta toiminnallisesta kokonaisuudesta, jolla on taloudelliset ja henkilövoimavaroihin perustuvat edellytykset vastata kunnan asukkaiden palvelujen järjestämisestä ja rahoituksesta sekä riittävästä omasta palvelutuotannosta.

Kuntarakennelain 4 §:n mukaan kuntajakoa voidaan muuttaa, jos muutos edistää 2 §:ssä tarkoitettuja kuntajaon kehittämisen tavoitteita sekä parantaa:

1. kunnan toiminnallisia ja taloudellisia edellytyksiä vastata palvelujen järjestämisestä ja tuottamisesta tai muuten edistää kunnan toimintakykyä;
  2. alueen asukkaiden palveluja tai elinolosuhteita;
  3. alueen elinkeinojen toimintamahdollisuuksia; tai
  3. alueen yhdyskuntarakenteen toimivuutta.
- (28.8.2013/478)

Kuntarakennelain 19 §:n 1 momentin mukaan kunnan osan siirtämisestä toiseen kuntaan voidaan päättää, jos minkään muutoksen kohteena olevan kunnan valtuusto ei vastusta muutosta. Kunnan osan siirtämisestä toiseen kuntaan valtuuston vastustuksesta huolimatta on säädetty 19 §:n 2 momentissa.



27.08.2018 Asianro: 65/00.01.00/2018

*Hallituksen esitys kuntarakennelaki HE 125/2009 vp*

Kuntajakolain uudistuksessa yleisenä tavoitteena on ollut, että la-  
klin kirjatulla menettelytavoilla edistetään elinvoimaisen ja toimin-  
takykyisten sekä ehden kuntarakenteiden muodostumista. Halli-  
tuksen esityksen 125/2009 vp mukaan "Voimassa olevaa kuntaja-  
kolakia vastaavasti kuntajaon kehittämisen tavoitteena mainitai-  
sain myös se, että kunnat muodostulivat työesäkäyntialueesta tai  
muusta toiminnallisesta kokonaisuudesta, jolla on taloudelliset ja  
henkilöstövoimavaroihin perustuvat edellytykset vastata kunnan  
asukkaiden palvelujen järjestämisestä ja rahoituksesta." Elinvoi-  
maiseen kuntarakenteen kunnissa kiinnitetään huomiota alvan eri-  
tyisesti elinkeinoihin ja työllisyyteen, talouteen ja henkilöstöön,  
yhdyskuntaan ja ympäristöön, palveluihin ja seelkaisiin sekä  
demokratiaan ja kunnan johtamiseen. Kuntajakolain uudistukse-  
sa on tavoiteltu kunnallisen päätöksenteon seeman kehittämistä  
kuntarakennemuutoksiin liittyvessä asiassa sekä ennen kaikkea  
on pyritty kehittämään kuntalaisten osallistumie- ja vaikutusmah-  
dollieuuksia kuntajaon muutosprosessissa. Kuntajaon perustar-  
koituksen edellyttämällä tavalla kuntajaon tulee siten turvata kalk-  
kialla kohtuullisen yhdenvertaiset edellytykset asukkaiden itsehal-  
linnoile, palvelujen järjestämiselle sekä yleiselle hallinnolle. (HE  
125/2009 vp, s. 1-35.)

Kuntajakolain 4 §:n 4 kohdan mukaisella yhdyskuntarakenteen  
toimivuudella tarkoitetaan sitä, että työesäkäyntialueet, liikenneyh-  
teydet ja muu yhtelekunnallinen perusrakenne sopivat mahdolli-  
simman hyvin yhteen kuntajaon kanssa. Yhdyskuntarakenteelle-  
ten kysymysten on mainittu lainvalmistelutöiden mukaan korostu-  
van toimivan kuntarakenteen arvioinnissa erityisesti kaupunkiseu-  
duilla. Nilden ongelmat liittyvät usein maankäytön, asumisen, lii-  
kenteen ja palvelujen yhteensovittamiseen (HE 125/2009 vp, s.  
48-50.)

Kuntarakennelakia koskevissa lainvalmistelutöissä on myös ko-  
rostettu, että kunnan tulee kuulla asukkaitaan ja muita kuntajaon  
muuttamista koskevan esityksen vaikutuspiirin kuuluvia henkilöitä  
mahdollisimman perusteellisesti jo asian valmisteluvaiheessa ja  
tämä turvaa osaltaan sitä, että erilaiset näkemykset tulevat huo-  
mioon otetuksi mahdollisimman varhaisessa vaiheessa kuntajaon  
muuttamisen vaikutuksia selvitettäessä. Kunnan voivollisuudesta  
huolehtia kunnan asukkaiden osallistumie- ja vaikuttamimahdol-  
lisuudesta on säädetty erityisesti kuntarakennelain 7 §:n mukai-  
sessa tilanteessa eli kun kunnassa valmistellaan 6 §:n mukaisia  
kuntien yhteistä yhdistymiesityksiä, josta nyt ei ole kysymys. Kitti-  
län kunta on päättänyt kunnanhallituksessa 10.4.2018 toteuttaa



27.08.2018 Asianro: 85/00.01.00/2018

kuntalaisten osallistumie- ja vaikuttamismahdollisuuksia kuntarajan siirtoa koskevan asian valmistelussa mahdollisimman laajasti kuntalain 22 §:ään ja hallintolain 41 §:ään perustuen. Kittilän kunta on lähettänyt lausuntopyynnön 25.5.2018 niille henkilöille/yrityksille, jotka omistavat kiinteistöjä ko. alueella, jota Kolarin kunnan esitys kuntarajan siirtämisestä koskee. Lausuntopyyntö lähetettiin yhteensä 86 henkilölle/yritykselle ja lausunnot pyydettiin toimittamaan viimeistään 8.6.2018. Kolme saadusta lausunnotista tuli määräajan päättymisen jälkeen, kaikki saapuneet lausunnot on kuitenkin otettu huomioon. Lausuntopyyntö on julkaistu 30.5.2018 Kittilälehdessä ja 31.5.2018 Luotele-Lappi -lehdessä. Lisäksi lausuntopyyntö on julkaistu kunnan www- sivuilla 30.5.2018.

Lausuntoja saatiin yhteensä 20 kappaletta, joista yksitoista (11) suhtautuu siirtoon myönteisesti ja yhdeksän (9) kieltäytyi.

Kolarin siirtymisen puolesta lausuttiin mm. seuraavaa:

***Kehittäminen:***

Lausunnoissa mm. todetaan, että asuinlinnin kannalta olisi parempi kuulua Kolarin ja että siirto parantaa Yläsjärven alueen jatkokehittämistä. Yhdessä lausunnoissa mainitaan, etteivät koe Kittilällä olevan halua kehittää aluetta.

***Liikenneväylät:***

Keuyen liikenteen väylän jatkaminen Jauhojärventielle olisi tärkeää yhden lausunnon mukaan ja samassa lausunnoissa mainitaan Jauhojärventien nykyinen kunto surkeaksi. Toisessa lausunnoissa todetaan, että Kolarin kunnalla olisi halu viedä keuyen liikenteen väylän rakentamiseen hanketta eteenpäin ja hanke toteutuisi todennäköisemmin jos alue olisi Kolarin hallussa. Samoin yhdessä lausunnoissa todetaan, että Kolarin voisi parantaa liikenneyhteyksiä.

***Koulu ja päivähoito:***

Lausunnoissa todetaan, että koulu- ja päivähoitopaikkojen anomiselta vältyttäisiin jatkossa ja päivähoitoasiat olisivat sujuvampia kuntarajan muutoksen myötä. Yhdessä lausunnoissa verrataan Kittilän ja Kolarin varhaiskasvatukseen kuntalaisia ja todetaan Kittilän kunnalleen vaaralliseksi sen saamiseksi hurjiksi.

Kittilässä pysymisen puolesta lausuttiin mm. seuraavaa:

***Terveystenhoitopalvelut:***

Useampi lausunnon antaja kehui Kittilän terveydenhoitopalveluja



27.08.2018 Asianro: 65/00.01.00/2018

selvästi paremmiksi kuin Kolarin vastaavia (lääkäri, hammaslääkäri, neuvola jne.).

***Koulut ja päivähoito:***

Koulunkäynnin todettiin sujuvan puolin ja toisin rajan yli ja Kittilän koulupalveluja kehitetään erityisesti kahdessa lausunnossa. Myös Kolarin puolelta käydään koulua Kittilän puolella. Yhdessä lausunnossa tuodaan esille epäily siitä, riittääkö Yläsjärven koulun ja päiväkodin kapasiteetti muutolinkaan ja mahdollinen verotulojen kasvu menisi koulun ja päiväkodin laajentamiseen.

***Elinkeinopalvelut:***

Yhdessä lausunnossa todetaan, että Kittilän kunta on satsannut elinkeinopalveluihin selvästi enemmän kuin Kolari (palveluiden saatavuus, yritysneuvonta, aluekehittäminen jne.)

***Liikenneväylät:***

Lausunnoissa epäiltiin, ettei luvattuja kevyenliikenteen väyliä toteuteta Kolarille mahdollisesti siirtyvällä alueella tai että jos toteutetaan niin toteutus kuuluneen pääosin ELY:n toimivaltaan.

***Maanomistus/Kaavoitus/Kunnan tekniset palvelut/Kiinteistövero:***  
Kahdessa lausunnossa viitataan siihen, että mahdollisesti siirtyvän alueen maat ovat yksityisessä omistuksessa ja myös Kittilän kunta voi kaavoittaa aluetta maanomistajan niin tahtomassa. Useammassa lausunnossa todettiin, että Kolarin alueella Yläsjärvellä on rakentamattomia kortteleita/tontteja. Yhden lausujan mukaan kiinteistövero on korkeampi Kolarissa kuin Kittilässä. Yhdessä lausunnossa todetaan alueen teknisten palveluiden heikentyvän jos kuntaraja siirtyy.

***Muut asiat:***

Yhdessä lausunnossa todetaan, että kylä toimii hyvin ja palvelut pelaavat vaikka kuntaraja halkaiseekin kylän. Muutos vaikeuttaisi ainakin yhden metsästysseuran toimintaa.

**Valkutukset verotuloihin ja valtionosuuksiin**

***Arvio verotuloista***

Vuoden 2016 verotustietojen perusteella Kittilän kunnalla jäisi noin 90.000 euroa kunnallisverotuloja saamatta, mikäli esitetty alue siirrettäisiin Kolarin kuntaan. Kiinteistöveroja jäisi vuoden 2014 verotustietojen perusteella Kittilän kunnalla saamatta noin 20.000 euroa.



27.08.2018 Asia-~~no~~: 65/00.01.00/2018

On kuitenkin huomioitava, että maakunta- ja soteuudistuksen toteutuksessa kunnalliveroprosentteja leikataan tämän hetken tiedon perusteella noin 11,6 prosenttiyksikköä. Jos Kittilän kunnalliveroprosentti on siirtymähetkellä 20,25 % niin leikattu prosentti on noin 8,7 %. Veroprosentin leikkaantumisen pienentäisi olennaisesti kunnalliveron kertymistä koko kunnassa.

#### *Arvio valtionosuuksista*

Kunnan peruspalvelujen valtionosuus ikärakenteen perusteella vuoden 2018 tilanteessa pienenee noin 160.000 euroa ja sairaustavuuden perusteella noin 40.000 euroa. Muita osia vaikutuksia valtionosuuksien on vaikea arvioida (työttömyys, koulutustautta, syrjäisyys jne.)

Maakunta- ja soteuudistuksen toteutuksessa valtionosuusjärjestelmä muuttuu merkittävästi ja kuntien saamien valtionosuuksien määrä alenee huomattavasti. Toisaalta kunnilta siirtyvät sotepuoleen liittyvät kustannukset pääsääntöisesti maakuntahallinnolle. Karkeasti voisi todeta, että kunta ei enää saisi Yläsjärven osalta asukas määrän sidottuja valtionosuuksia mutta toisaalta kunnalle ei myöskään aiheutuisi enää palveluiden järjestämävastuuseen liittyviä kustannuksia ko. alueen asukkaiden osalta.

Vastauksena Kolarin kunnan esitykseen kuntarakennelain 4 §:ssä tarkoitetuista kuntajaon muuttamisen edellytyksistä voidaan arvioida tässä vaiheessa seuraavaa:

#### 1.

Kolarin kunnan esitys kuntajaon muuttamisesta Kittilän ja Kolarin kuntien välillä Kolarin kunnan esittelytekstissä ja karttaliitteessä kuvatulla tavalla ei Kittilän kunnan käsityksen mukaan paranna Kittilän kunnan toiminnallista tai taloudellista edellytyksiä vastata palvelujen järjestämisestä ja tuottamisesta eikä kuntajakomuutos muutoinkaan edistä Kittilän kunnan toimintakykyä siten kuin kuntarakennelain 4 §:n 1 kohdassa tarkoitetaan. Yleisesti kuntajaon muuttamisen yhtenä perusteena aiemmissa kuntajakomuutostilanteissa käytetty "toiminnan taloudellisuuden edistämiseen" tähtäävä kriteeri ei myöskään täyty Kolarin kunnan esittämässä kuntarajan siirtotilanteessa Kittilän kunnan osalta. Kuntaraja halkaisee toki Yläsjärven kylän kahteen osaan mutta esittelyllä kuntarajan siirtämisellä ei Kittilän kunnan kannan mukaan edistetäisi myöskään Kolarin kunnan toiminnan taloudellisuutta siten, että kuntarakennelain 4 §:n 1 kohdassa tarkoitettui edellytykset täytyisivät.





27.08.2018 Asia-numero: 65/00.01.00/2018

Kunnalle- ja kiinteistöverotulot Kittilän kunnalle kattavat osaltaan palvelujen järjestämisestä kyseisille kuntalaisille aiheutuvat kustannukset kohtuullisen matkan päässä heidän asuinpaikastaan eikä kuntajaon muutos siten täytä ylläpäättään Kittilän kunnan näkökulmasta kuntajakolain 4 §:n 1 kohdan mukaisia edellytyksiä. Siirron merkitystä erityisesti toiminnan taloudellisuuden edistämisen näkökulmasta tulee pohtia myös tuossa olevaan sote-uudistukseen, ja pitkällä aikavälillä esitetyn rajamuutoksen toteuttaminen ei ole tarkoituksenmukaista.

## 2.

Kittilän kunnan näkemys on, että kuntajakomuutos ei sinällään muuttaisi myöskään nykyistä tilannetta alueen asukkaiden palvelujen osalta eikä kuntajakomuutoksella olisi tosiasiallisia vaikutuksia asukkaiden elinolosuhteisiin.

Olemassa oleva Kittilän kunnan palveluverkosto (koulut, päiväkodit, terveys- ja sosiaalipalvelut) turvaavat riittäväällä tavalla Yläsjärvellä Kittilän kunnan puolella asuvien kuntalaisten palvelutarpeet. Niiltä osin kuin alueen asukkaat ovat halunneet lyhyemmän etäisyyden taikka esimerkiksi Kolarin tai Yläkselle suuntautuvan työmatkan vuoksi viedä lapsensa päivähoitoon tai kulkevan koulussa Yläsjärvellä, on tähän saakka pystytty kuntien välisin sopimuksin neuvottelemalla sopimaan päiväkotipalkkojen hankkimisesta naapurikunnan alueelta taikka sopimaan koululaisten koulunkäynnistä Kolarin kunnan puolella Yläsjärven koulussa taikka vastavuoroisesti kolarilaisten oppilaiden koulunkäynnistä jollakin tapauksella Kittilän kunnan puolella ja kunnat ovat ostaneet ko. palvelut naapurikunnalta.

Kittilän kunnan kanta on, että kuntajaon muutoksella ei olisi vaikutusta alueen asukkaiden elinolosuhteisiin asuinympäristönä suhteen. Kuntarajan muuttaminen ei vaikuttaisi siihen lainkaan, että kyseinen asuinalue tulee todennäköisesti säilymään maaseutumaisena haja-asutusalueena edelleen. Kuntarajan muutos ei Kittilän kunnan kannan mukaan myöskään pitkällä aikavälillä vaikuttaisi alueen liikennejärjestelyiden kehittämiseen, asuinalueen muuttamiseen tiivimmäksi taajama-tyyppiseksi asuinalueeksi eikä käytännössä parantaisi esimerkiksi kevyen liikenteen väylien toteuttamisedellytyksiä, koska Kittilän kunnalla on vastaava intressi toteuttaa alueen liikennejärjestelyitä ja mm. vaikuttaa kevyen liikenteen väylän rakentamiseen alueelle kuin Kolarin kunnalla eikä perusteita asettaa Yläsjärven alueen kuntalaisia etiarvoiseen asemaan suhteessa mu-



27.08.2018 Asia: 65/00.01.00/2018

hin kuntalaisiin, ole olemassa. Edellä mainituista syistä kyseisellä kuntajakomuutoksella ei Kittilän kunnan näkemyksen mukaan ole sellaisia käytännöllisiä vaikutuksia alueen asukkaiden palvelujen ja elinolosuhteiden kannalta, että kuntajakolain 4 §:n 2 kohdassa tarkoitettu edellytys kuntajaon muuttamiseen perusteena täytyisi.

3.

Yläsjärven alueen kehittämistä sinällään on pidettävä hyvänä ja kunnioitettavana tavoitteena Kolarin kunnalle. Kuntajaon muutos ei kuitenkaan Kittilän kunnan näkemyksen mukaan sinällään edistäisi alueen elinkeinojen toimintamahdollisuuksia tällä hetkellä eikä siitä olisi sellaisia olennaisia vaikutuksia Yläsjärven matkailualueen kehittämiseen elinkeinotoiminnan näkökulmasta, mitä kuntajakolain 4 §:n 3 kohta edellyttää.

4.

Kuntarakennelakia koskevasta lainvalmisteluvaiheesta ilmenevällä tavalla alueen yhdyskuntarakenteen toimivuuden arviointi kuntajakolain 4 §:n 4 kohdan edellytysten selvittämisessä korostuu erityisesti kaupunkialueella. Yhdyskuntarakenteen toimivuudella ylipäätään on tarkoitettu mm. sen huomioimista, mitkä ovat alueella asuvien asukkaiden työssäkäyntialueet, millaiset liikenneyhteydet alueella on käytettävissä ja huomiota tulee kiinnittää mm. siihen, millä tavalla muu yhteiskunnallinen perusrakenne sopii mahdollisimman hyvin yhteen kuntajaon kanssa.

Yläsjärven alueen asukkaat käyvät töissä pääsääntöisesti Kittilän ja Kolarin kuntien alueella. Yläsjärven alueen voidaan katsoa kiinnittyvän yhdyskuntarakenteeltaan ja toiminnaltaan kunnallisten peruspalveluiden osalta alueen asukkaiden työssäkäynti- ja asointialueiden kautta Kittilän kuntakeskukseen, joka sijaitsee noin 37 kilometrin etäisyydellä Yläsjärven kylästä. Kolarin kuntakeskukseen on esitettyä alueelta suunnilleen sama matka eli noin 40 km. Molempien kuntien omat terveyskeskuspalvelut sijaitsevat kuntakeskuksissa. Kolarin kunta on perustellut esitystään mm. päiväkotij- ja koulupalveluiden ja koko Yläsjärven alueen kunnallisten palveluiden kehittämisellä. Tosiasialliset vaikutukset kunnallisten palveluiden kehittämiseen alueella eivät Kittilän kunnan kannan mukaan ole niin merkittäviä, että ne puoltaisivat kuntarajan siirtoa 4 §:n 4 kohdan perusteella. Valmistelussa olevan soite-uudistukseen myötä palvelut tulevat keskittymään ja kuntalaisten kannalta soite-



27.08.2018 Asia-numero: 65/00.01.00/2018

palveluiden kehittämistä ohjeavat uudistuksen jälkeen maakunnat. Kuntien järjestämisvastuulle jäävien tehtävien osalta, joita ovat mm. osaamisen ja kulttuurin edistämiseen liittyvät tehtävät (mm. varhaiskasvatus sekä esi- ja perusopetuksen järjestäminen), elinympäristön kehittäminen (mm. kaavoitus ja maankäytön suunnittelu) sekä kunnan elinvoiman edistämiseen sekä paikallisen identiteetin ja demokratian edistämiseen liittyvät tehtävät, nyt esitetyllä kuntarajan siirtämisellä ei olisi sellaista merkitystä, että kuntarajan siirtoa voitaisiin aidosti puoltaa kunnallisten palveluiden kehittämisen vuoksi.

Liikenneyhteydet toimivat alueella kohtuullisesti pääteiden varrella, ja esimerkiksi Kittilän lentokentälle ja Kolarin rautatieasemalle on käytettävissä varsinkin sesonkiaikoina toimiva bussiyhteys. Kuntien sisäistä koulumatkaliikennettä lukuun ottamatta kyseisellä alueella ei ole kuitenkaan käytettävissä sellaista säännöllistä joukkoliikennettä, jota esimerkiksi kyseisellä alueella asuvat työssäkäyvät kuntalaiset voisivat käyttää säännönmukaisesti työmatkojen kulkemiseen esimerkiksi Kolarin taitka Kittilän keskustaan suuntautuviin työmatkoihin. Alueen kokonaisväestöpohja jää todennäköisesti tähän tarkoitukseen nähden ilian pieneksi.

Sekä Kittilän että Kolarin kunnalla on kokonsa ja voimavarojensa johdosta yhtäläiset ja tasavahvat edellytykset kehittää Yläsjärven alueen yhdyskuntarakennetta esimerkiksi kuntien väliseen yhteistyön keinoin suunnitelmallisesti eteenpäin. Kuntien väliseen suunnitelmalliseen kehittämiseen erityisesti Yläksen tunturialuetta ajatellen tarvitaan yhteistä tahtotilaa. Matkailupalikkakuntina Kolarilla ja Kittilällä olisi hyvät edellytykset tämänkaltaiseen yhteistyöhön ja kehittämiseen.

Kuntajaon muutoksella ei edellä mainittujen syiden vuoksi olisi todennäköisesti käytännössä vaikutusta alueen yhdyskuntarakenteen toimivuuden kannalta, mitä tulee alueen asukkaiden työssäkäyntialueisiin taitka käytettävissä oleviin liikenneyhteyksiin. Käytännössä alueen liikenneyhteydet ovat voimakkaasti riippuvaisia matkailijoiden käyttämistä liikenneyhteyksistä ja liikenneyhteydet Yläsjärveltä Kittilään tai Kolarin on järjestetty pääsääntöisesti sen tarpeen pohjalta, joka syntyy alueen matkailijoiden tarpeesta päästä kulkemaan lentokentälle tai rautatieasemalle. Nykyisen kuntarajan siirtämisen merkitys olisi alueen yhdy-



27.08.2018 Asia-numero: 65/00.01.00/2018

kuntarakenteen laajenemisen tai kehittymisen kannalta todennäköisesti niin vähäinen tai jopa kokonaan merkityksettömän, että sellaista muutosta, mitä kuntajaon muuttamiseen edellytyksinä kokevassa kuntarakennelain 4 §:n 4 kohdassa edellytetään, ei käytännössä todennäköisesti kuntarajan siirrosta Yläsjärven alueella olisi odotettavissa.

Kuntarajan halkaisemiseen Yläsjärven kylässä liittyy oma historiallinen taustansa. Kyseinen raja on niin sanottu lapin ja lannan raja, ja se on ollut aikanaan myös hiippakuntien raja. Seppo Kuljun tutkimusten mukaan Kittilän ja Kolarin kunnan rajaankin on vaikuttanut ns. Uppsealan hiippakunnan alaisuus ja esimerkiksi Muonionniiskaa ei liitetty aikanaan lappiin, vaan se säilyi Uppsealan hiippakunnan alaisuudessa. Kolari on tuolloin ollut osa Turtolan seurakuntaa, joka on myös ollut Uppsealan hiippakunnan alainen. Kyseiselle rajan muodostamiselle on siten aikanaan ollut omat historialliset perusteensa, jotka ovat muotoutuneet silloisen hiippakunnan rajojen mukaan.

Kittilän kunnan kannan mukaan esitetyillä kuntarajan siirtämiseillä ei voitaisi myöskään pidemmällä aikavälillä saavuttaa sellaisia kuntajaon muutoksen taustalla olevia maankäyttöön, asumiseen, liikenteeseen ja elinkeinojen kehittämiseen liittyviä tavoitteita, joita on tarkoitettu kuntarakennelain 4 §:ssä. Kuntarajan siirtoa ei voida pitää edellä esitetystä syistä perusteltuna. Kunnat voivat tehdä alueen kehittämiseksi yhteistyötä ilman että kuntien rajoja tarvitsee siirtää.

### Johtopäätös

Kittilän kunnan kanta on, että Kolarin kunnan esittämällä kuntajakomuutoksella ei edistetäisi kuntajakolain 2 §:ssä tarkoitettuja kuntajaon kehittämiseen tavoitteita, eli elinvoimaisen, alueellisesti eheän ja yhdyskuntarakenteeltaan toimivan kuntarakenteen muodostumista verrattuna siihen tilanteeseen, mikä Yläsjärven alueella on nykyisellään. Kuntarakennelain 1 §:n mukaan kunta on kuntien asukkaiden itsehallinnon perusyksikkö ja kuntajaotuksella on merkitystä myös paikallisen identiteetin muodostumiselle. Useat Yläsjärven alueella asuvat asukkaat ovat tuoneet esille, etteivät halua kotikuntaansa muuttuvan, ja Kittilän kunta korostaa näiden kuntalaisten mielipiteiden merkitystä päätöksenteossa asiaa harkittaessa. Kyselästen kuntalaisten kotikuntaa ei tule muuttaa vastoin heidän tahtoaan ja he haluavat säilyä Kittilän kuntalaisina. Kuntajakomuutos ei Kittilän kunnan kannan mukaan myöskään vahvista kunnan asukkaiden itsehallinnon edellytyksiä siten kuin tarkoitetaan kuntajakolain 2 §:ssä. Kittilän ja Kolarin kunnat voivat kehittää aluetta kuntien välisenä yhteistyönä kuntalaisten palvelu-



27.08.2018 Asianro: 65/00.01.00/2018

jen järjestämiseksi ja alueen elinkeinojen toimintamahdollisuuksien turvaamiseksi. Alueen kehittäminen kuntien välisenä yhteistyönä on helpommin toteutettavissa kuin kuntarajan siirtäminen tilanteessa, jossa etenkin alueella asuvat kuntalaiset vastustavat perustelluista syistä rajan siirtämistä. Kittilän kunta toteaa, että kuntarakennelain 4 §:ssä mainittuja edellytyksiä kuntajaon muuttamiseksi Kolarin kunnan esityksen perusteella ei ole ja Kittilän kunta vastustaa esitettyä kuntarajan siirtoa.

KITTILÄN KUNTA

Sanna Ylinampa  
Ve. kunnanjohtaja

Tuula Lång  
Ve. hallintojohtaja



23.11.2018

Valtiovarainministeriö  
PL28  
00023 Valtioneuvosto

Valtiovarainministeriön kirje VM/2284/00.01.01.00/2018

## Lausunto kuntajaon muutoksesta Kittilän ja Kolarin kuntien välillä

Kiinteistörekisterin pitäjä ilmoittaa kuntarakennelain 14 §:n mukaisena lausuntonaan seuraavaa:

Kiinteistöjärjestelmän selvyys ja luotettavuus eivät kärsi siirrettäessä esitetty alue Kittilän kunnasta Kolarin kuntaan.

Siirrettäväksi esitetyn alueen kiinteistörekisterikartalta laskettu maapinta-ala on 329,2084 ha ja vesialueen pinta-ala 97,4461 ha.

Kittilän kunnan maa-alueen pinta-ala on 8094,58 km<sup>2</sup> ja vesialueen pinta-ala on 168,39 km<sup>2</sup>, yhteensä 8262,97 km<sup>2</sup>.

Kolarin kunnan maa-alueen pinta-ala on 2559,42 km<sup>2</sup> ja vesialueen pinta-ala 58,45 km<sup>2</sup>, yhteensä 2617,87 km<sup>2</sup>.

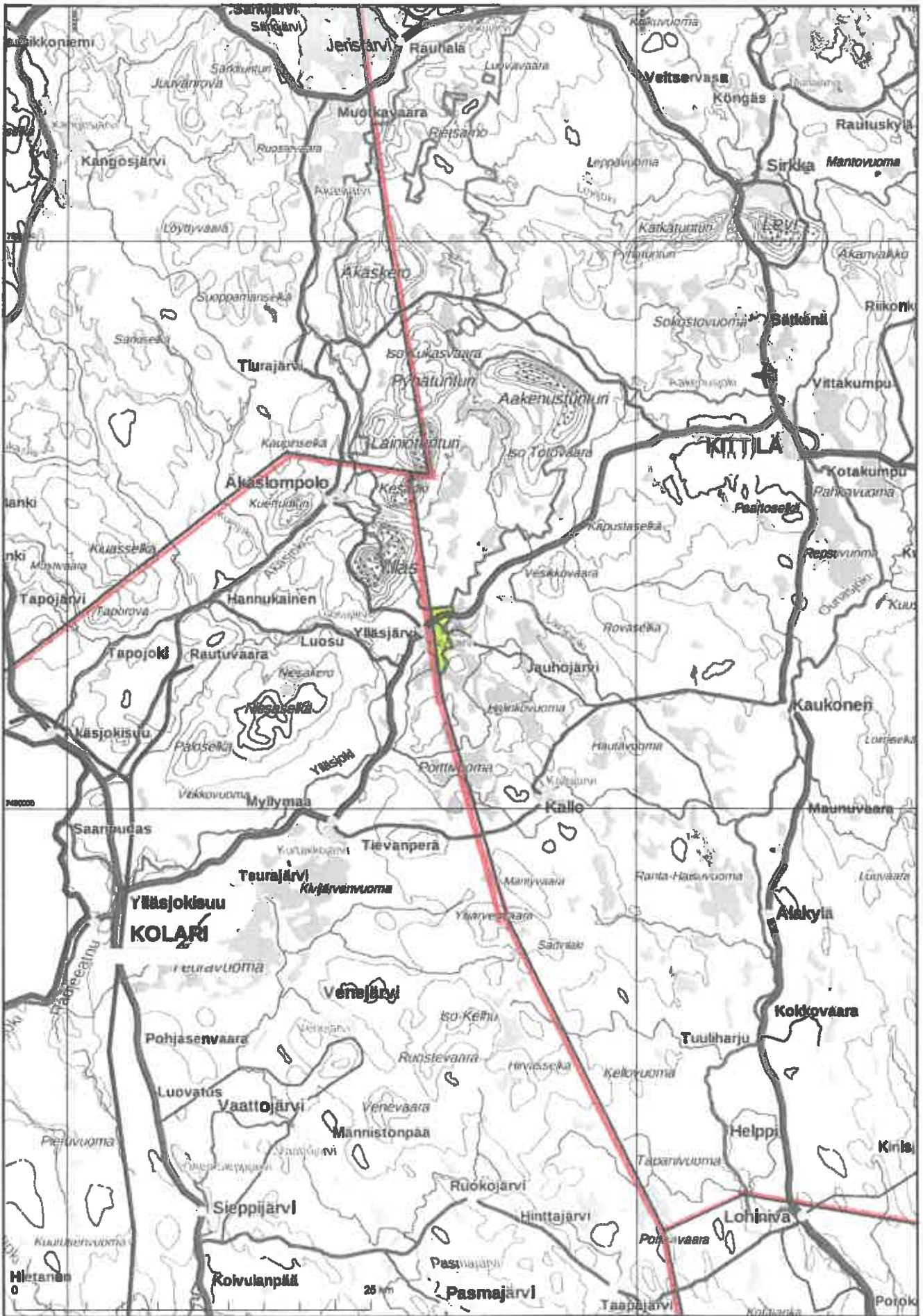
Nämä pinta-alat on laskettu maanmittauslaitoksen maastotietokannasta.

Maanmittauslaitoksessa on laadittu tilasijoituksen osoittavat kartat ja yleissilmäyskartta sekä tilaluettelo esityksen mukaisesta alueesta.

Kiinteistörekisterin pitäjä Riitta Ovaska

### Liitteet

- yleissilmäyskartta 1:250 000
- indeksikartta 1:15 000
- otteet (1-5) kiinteistörekisterikartasta 1:4 000
- tilaluettelo



KARTTATULOSTE

2018-11-21

Mittakaava 1:250 000

U4, V4

Koordinaattijärjestelmä: ETRS-TM35FIN



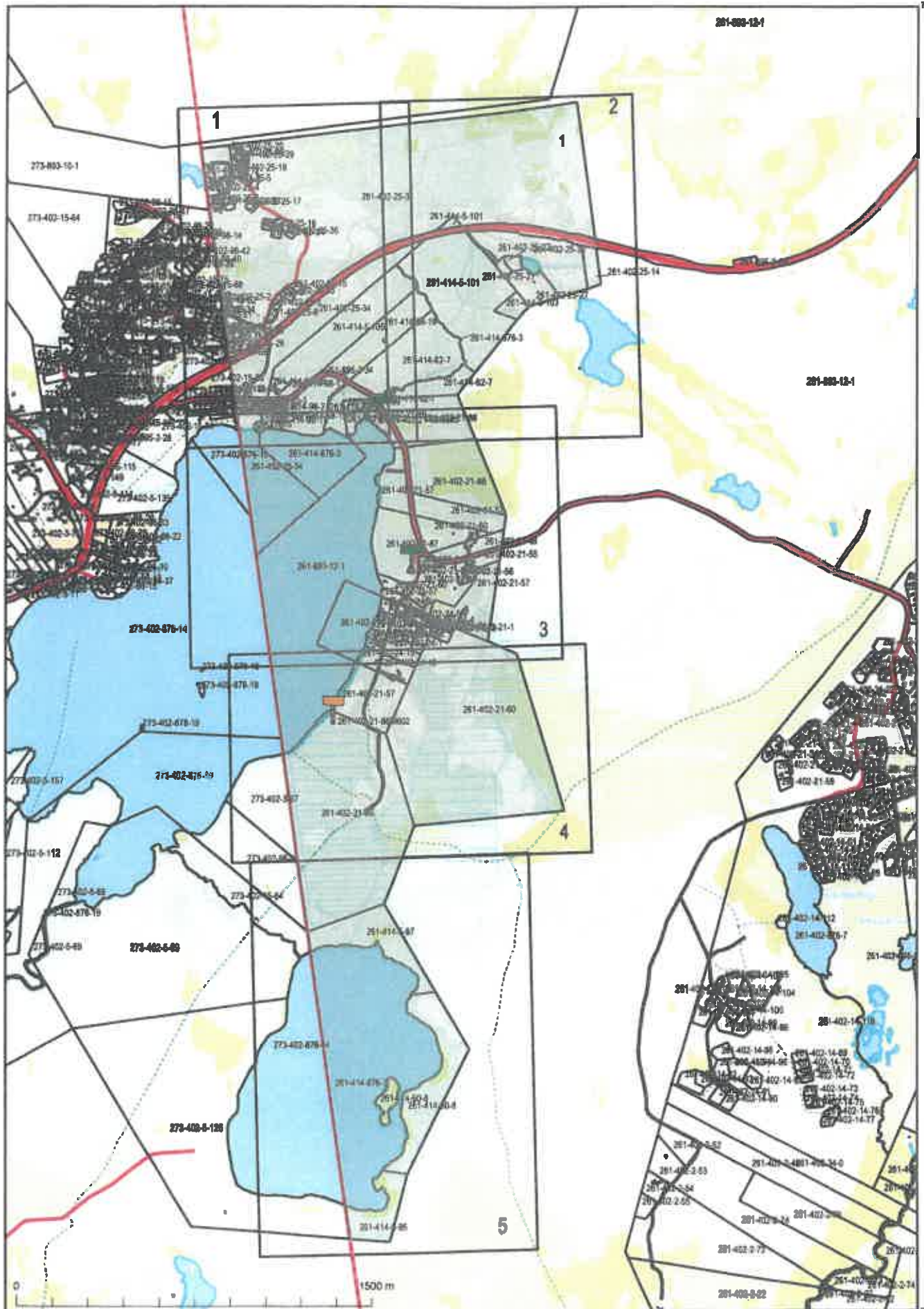
Litytty kirjeseen nro MML/4770/040300/2018

Kartan ajantiedossa voi olla epätarkuuksia. Kärkelän tarkka alueellinen ulottuvuus selvittää toimintasuhteita ja maastosta.

**Kittilän kunnasta Kolariin siirrettäväksi esitetty alue**

**kunnanraja**





KARTTALUOSTE  
 U4233B, U4233D, U4234A, U4234C  
**INDEKSIKARTTA**  
 Liitty kirjeseen nro MML/4770/040300/2018

2018-11-21

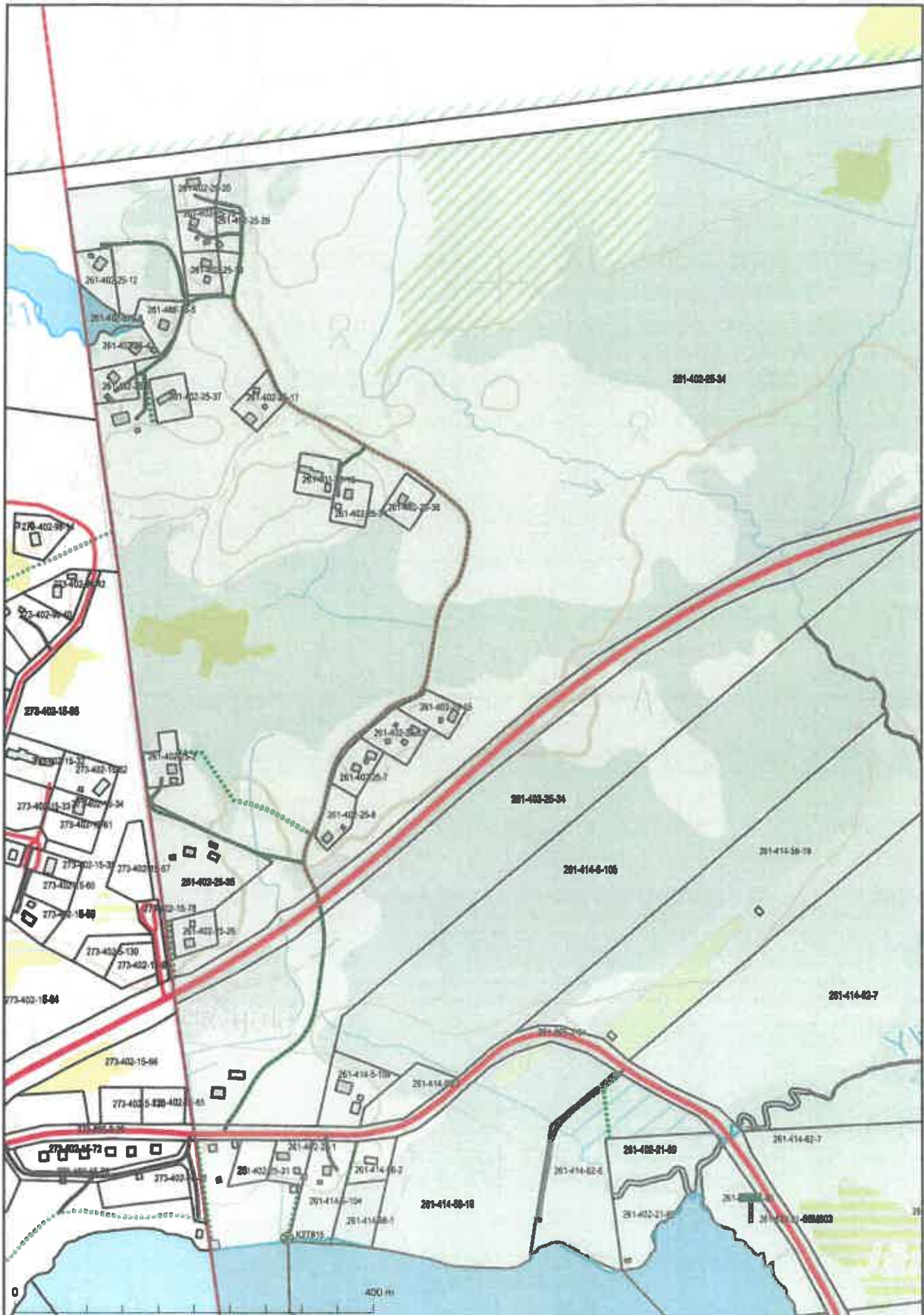
Koordinaatit: ETRS-TM35FIN



Kartan ajantiedoksi voi olla epätarkkuuksia. Kiinteistöjen tarkka sijainti on luotettava selvää toimittamiskirjoitusta ja maastosta.

Kitiän kunnasta Kolarin kuntaan siirrettäväksi esitetty alue  
 kunnanraja





KARTTATULOSTE  
U42394, U4239D2, U4234A3, U4234C1

2018-11-21

Mittakaava 1:4 000

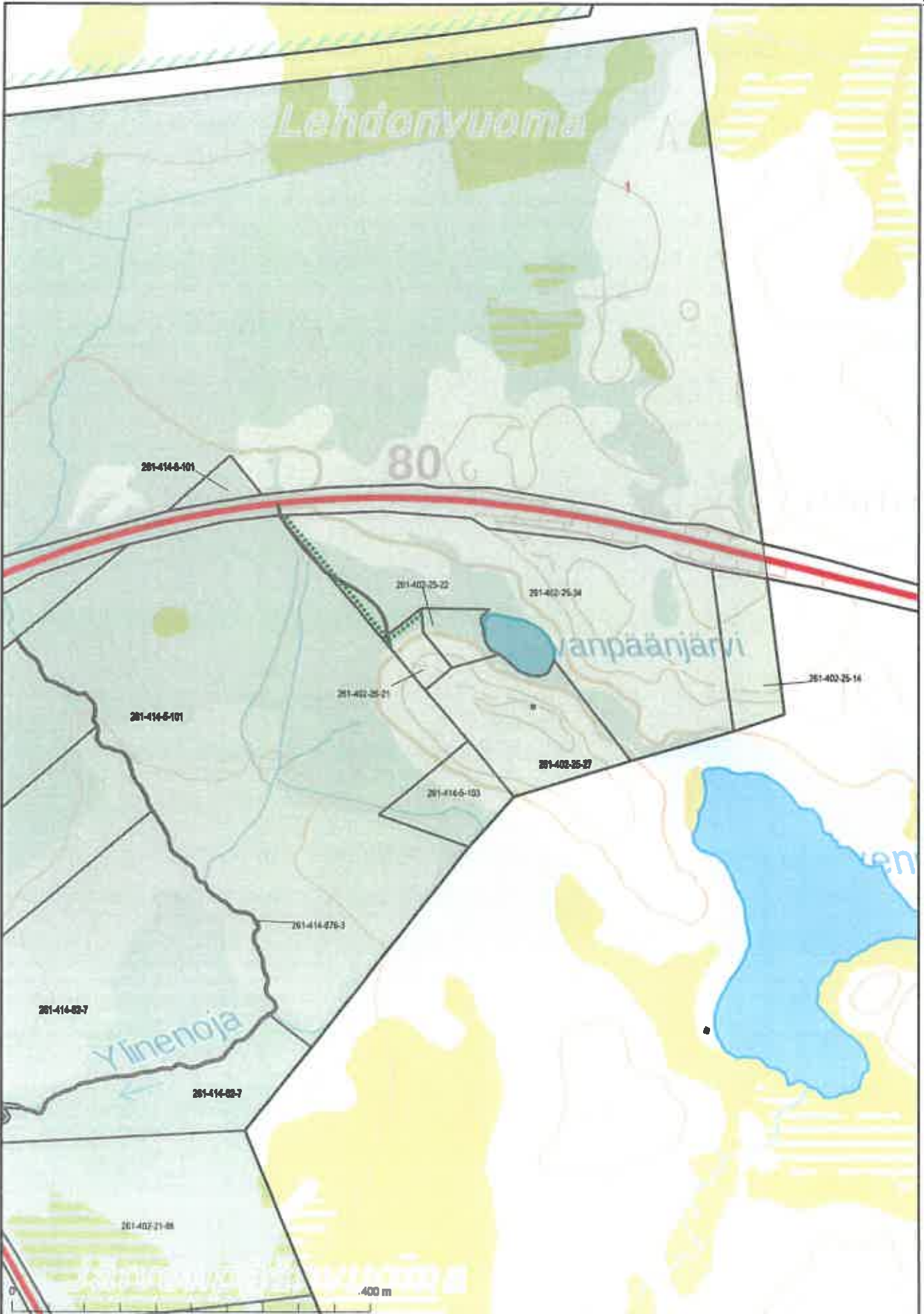
Koordinaattijärjestelmä: ETRS-TM36FIN



Liitty kirjeseen nro MML/4770/040300/2018

Kartan ajantiliedotteen voi olla epätarkka. Kirjeistön tarkka alueellinen ulottuvuus selvittää toimintusajattelu ja maastot.

**Kittilän kunnasta Kolarin kuntaan siirrettäväksi esitetty alue kunnanraja**



KARTTATULOSTE  
U4238D2, U4234C1

2018-11-21

Mittakaava 1:4 000  
Koordinaattijärjestelmä: ETRS-TM35FIN

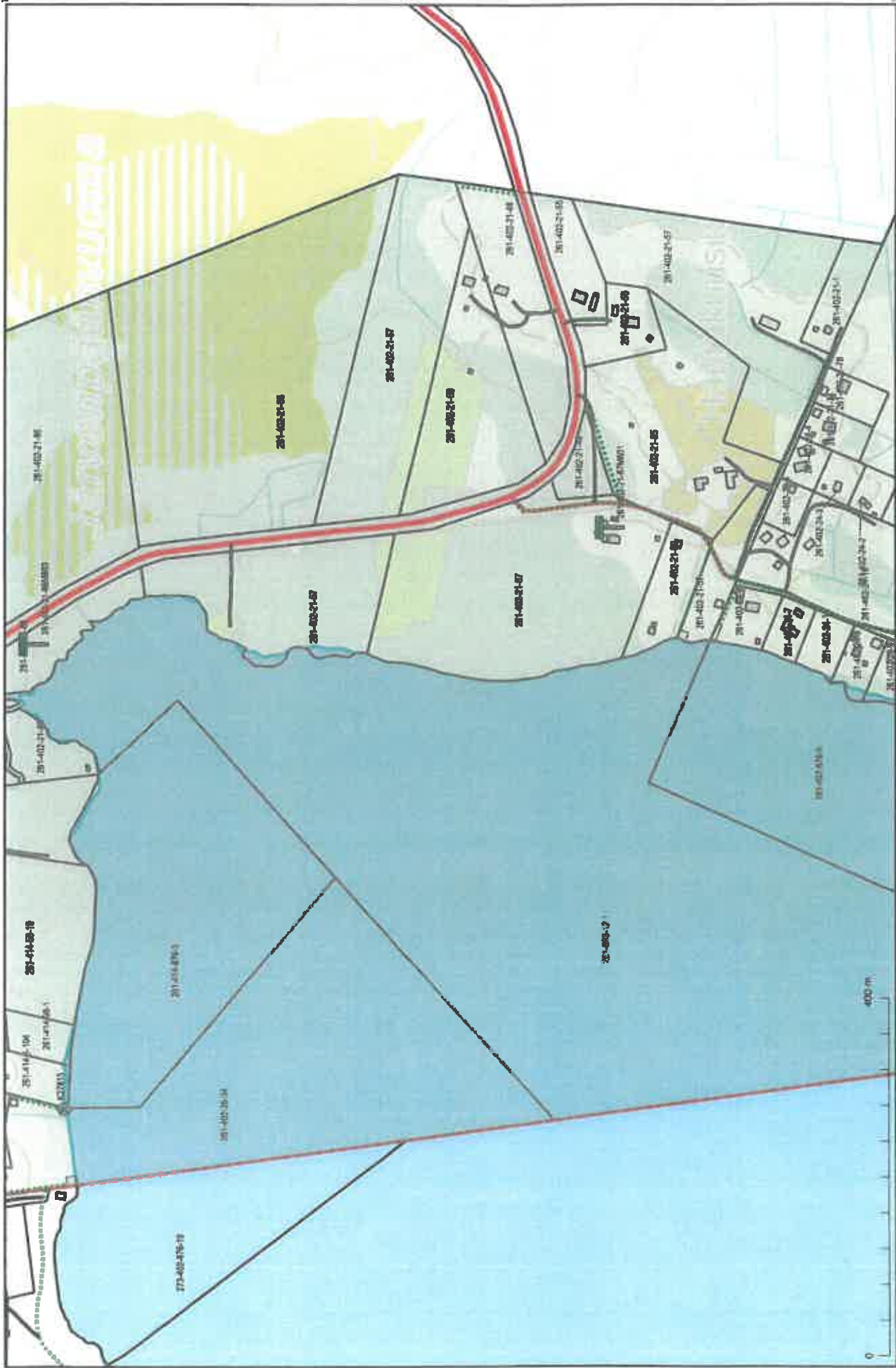


Litty kirjeseen nro MML4770/040300/2018

Kartan esikuvissa voi olla epätarvikkeita. Kartoituksen tarkka alueellinen ulottuvuus selvää toimittamiskirjeistä ja maastosta.

4875022 Kittilän kunnasta Kolarin kuntaan siirrettäväksi esitetty alue kunnanraja





KARTTATULOSTE  
U423284, U423322  
2018-11-21  
Mittakaava 1:4 000

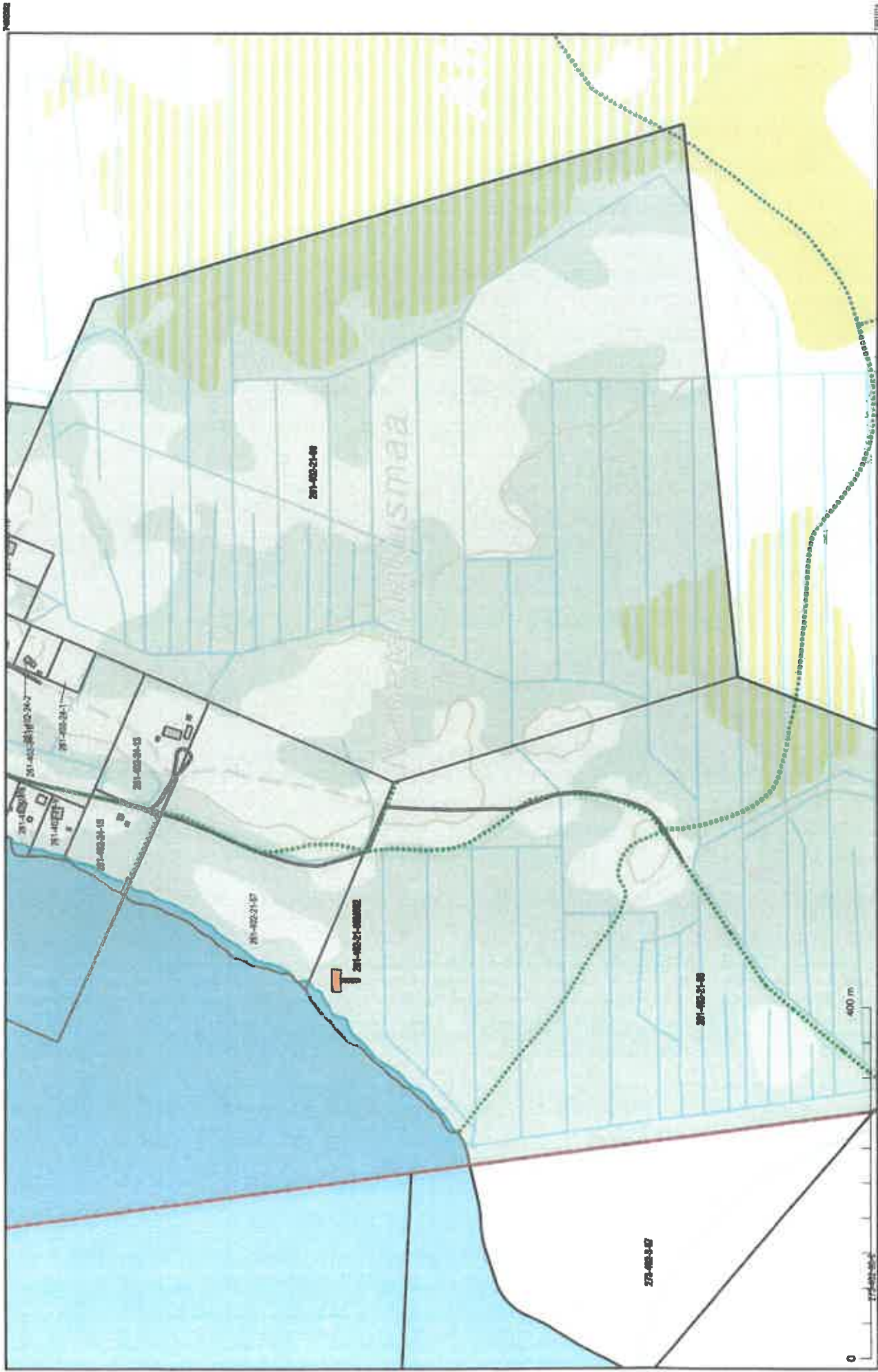
Koordinatitietojen lähde: ETTIS-TM35FIN  
Kartan ajantiedossa voi olla epäkohkuksia. Kärsäkelin turhaa  
suositella lisätarkastuksia teknisenä ja maastona.

Littyi kirjeseen nro MML/4770/040300/2018

Kittilän kunnasta Kotlain kuntaan esitettäväksi esitetty alue

— kunnanraja





KARTTATULOSIE  
 U4233E4, U4233D2  
 2018-11-21  
 Mittoaste 1:4 000  
 Koordinatijärjestelmä: ETRS-TM35FIN  
 Kartan ajantasaisuus voi olla epäaktiivista. Käytetään tietoa alueiden lähtövuon selvitysohjelmasta ja maastosta.

Liitty kirjeseen nro MML/4770/040300/2018  
 Kunnan kunnasta Kolarin kuntaan siirrettäväksi esitetty alue





KARTTATULOSTE 2016-11-21 Mitakaava 1:4 000  
 U4233B3, U4233D1 Koordinaattijärjestelmä: ETRS-TM35FIN



Litty kirjeseen nro MML/4770/040300/2018

Kartan sijainnilliseksi voi olla epä tarkkuus. Kintalston tarkka alueellinen ulottuvuus saavutetaan toimintasuunnitelmista ja maastosta.

— Kintalston kunnasta Kolarin kuntaan siirrettäväksi esitetty alue

— kunnanraja



Liite

Laadittu Maanmittauslaitoksessa  
21.11.2018. Liittyy Maanmittauslaitoksen  
kirjeeseen 21.11.2018 nro MML/4770/04 03 00/2018.

## Valtiovarainministeriön päätös

### kuntajaon muuttamisesta Kittilän ja Kolarin kuntien välillä

Annettu Helsingissä päivänä kuuta 2018

Valtiovarainministeriö on kuntarakennelain (1698/2009) 21 §:n 2 momentin ja kielilain (423/2003) 5 §:n nojalla päättänyt:

#### *Kuntajaon muutos*

Kittilän kunnasta siirretään Kolarin kuntaan seuraavat kiinteistöt ja kiinteistöjen osat sekä muut kiinteistörekisteriin merkityt rekisteriyksiköt ja yksiköiden osat seuraavasti:

Kokonaan kiinteistöt 261-402-21-1 YLLÄSKIEPPI, 261-402-21-48 VAS-TIKE, 261-402-21-55 MARJOLA, 261-402-21-56 KUUSIKKO, 261-402-21-71 Rajakuusikko, 261-402-21-78 Pekkala, 261-402-21-85 Möykkynen, 261-402-21-88 Ylläspehmeä, 261-402-21-89 Jäärailo, 261-402-24-1 LINTULA, 261-402-24-2 PIILOLA, 261-402-24-3 NYPPYLÄ, 261-402-24-4 MÄKÄRÄLÄ, 261-402-24-5 KUUSIKURU, 261-402-24-6 KUUSIRANTA, 261-402-24-7 SAUNARANTA, 261-402-24-8 RANTALA, 261-402-24-9 NOKELA, 261-402-24-11 MARJALA, 261-402-24-13 KOTITONTTI, 261-402-24-15 MÄNNIKKÖ, 261-402-24-16 MUONALA, 261-402-25-1 MAUNU, 261-402-25-2 VUORIMAA, 261-402-25-3 RAJAMÄKI, 261-402-25-4 RAJALAMPI, 261-402-25-5 RAJAKUMPU, 261-402-25-7 JÄKÄLÄPÄÄ, 261-402-25-8 JYPPYRÄ, 261-402-25-12 LEMMENLAMPI, 261-402-25-14 YLLÄSPALSTA, 261-402-25-15 YLLÄSKOLO, 261-402-25-16 SAKIRI, 261-402-25-17 TUOMIRINNE, 261-402-25-18 METSOLA, 261-402-25-19 TUNTURITÖNÖ, 261-402-25-20 YLLÄSTAPIO, 261-402-25-21 KÖLKKÄMÄKI I, 261-402-25-22 KÖLKKÄMÄKI II, 261-402-25-24 KIVIKKO, 261-402-25-26 KUUSELA, 261-402-25-27 JÄRVITIEVA, 261-402-25-29 TUNTURITÖNÖ II, 261-402-25-31 MAUNU II, 261-402-25-33 LYLÄ, 261-402-25-34 RAJALA, 261-402-25-35 YLLÄSKUUSIKKO, 261-402-25-36 Lohijupukka, 261-402-25-37 Kurjenkenkä, 261-414-5-95 TUOMELA I, 261-414-5-97 UUSITALO I, 261-414-5-101 TOUKOLA I, 261-414-5-103 VIERTOLA I, 261-414-5-104 JÄRVENPÄÄ, 261-414-5-105 Ylisenoja, 261-414-5-106 Veikkala, 261-414-58-19 TIEVA I, 261-414-60-8 PUISTOLA I, 261-414-62-6 Kolvuranta, 261-414-98-1 NIEMI I ja 261-414-98-2 KUUSITUPA sekä osa kiinteistöistä 261-402-21-57 PUTTONEN palsta IV, palsta II, palsta I, palsta III ja tilusvaihtopalsta, 261-402-21-60 HAUTAKUUSIKKO palsta VI, palsta V ja lisäpalsta, 261-402-21-86 Järvenpää palsta II, palsta I ja lisäpalsta, 261-402-21-87 Nallenpesä palsta VI ja 261-414-62-7 Hetekangas Järvenpään palstat (3) sekä kokonaan rekisteriyksiköt 261-402-876-6 RN:ot 24:7, 24:10 vesialue Ylläsjärven ja 261-402-876-8 Rajalampi sekä osa rekisteriyksiköistä 261-414-876-3 RN:ot 5:1-3 yht. vesialueet (261-414-876-3, 273-402-876-14) Yli-

nenoja, osa Ylläsjärveä ja osa Ylläslompoloa, 261-893-12-1 KITTILÄN VALTIONMAA III osa Ylläsjärveä, 261-895-2-29 YLEINEN TIE ja 261-895-2-34 Jauhojärvi.

#### *Vaikutukset kielelliseen jaotukseen*

Siirrot eivät aiheuta muutoksia kuntien kielelliseen jaotukseen.

#### *Voimaantulo*

Tämä päätös tulee voimaan 1 päivänä tammikuuta .

#### *Päätöksen tiedoksi saattaminen*

Päätös kuntajaon muuttamisesta on julkaistava Suomen säädöskokoelmassa ja toimitettava julkaistavaksi muutoksen kohteena olevassa kunnassa siten kuin kunnalliset ilmoitukset kunnassa julkaistaan. Päätöksen tiedoksi saattamisesta muutoin vastaa valtiovarainministeriö.

#### *Valitusosoitus*

Tähän päätökseen saa hakea muutosta valittamalla asianomainen kunta ja sen jäsen.

Muutosta haetaan korkeimmalle hallinto-oikeudelle osoitettavalla ja toimitettavalla valituskirjelmällä.

Valituskirjelmän on oltava korkeimman hallinto-oikeuden kirjaamossa, Unioninkatu 16, 00130 Helsinki, 30 päivän kuluessa siitä, kun päätös on julkaistu säädöskokoelmassa.

Valituskirjelmässä on ilmoitettava valittajan nimi, kotikunta ja yhteystiedot sekä valituksen kohteena oleva päätös, päätökseen haettava muutos ja haettavan muutoksen perusteet.

Helsingissä päivänä kuuta

Alue- ja kuntaministeri *N.N*

Neuvotteleva virkamies Anu Hernesmaa



**LAUSUNTO VALTIOVARAINMINISTERIÖLLE KOSKIEN KITTELÄN KUNNAN JA  
KOLARIN KUNNAN VÄLISTÄ KUNTAJAON MUUTOSASIAA**

Lausuntopyynnössä tarkoitettulla alueella sijaitsee 11 omakotitaloa ja 28 vapaa-ajan asuinrakennusta.

Omakotitaloissa asuu vakinaisesti yhteensä 30 henkilöä. Asukkaiden joukossa on myös muun kuin suomenkielisiä, mutta määrä on niin pieni, ettei sitä tietosuojasyistä voida ilmoittaa julkiseksi tulevassa lausunnossa. Ministeriö voi tiedustella asiaa erikseen maistraatilta.

Vapaa-ajan asunnoissa vakinaisesti asuvia henkilöitä ei ole mahdollista etsiä väestötietojärjestelmästä, koska maistraattien yhtenäisen soveltamiskäytännön mukaan vapaa-ajan asuntoon muuttavan henkilön asuinpaikaksi ei voida kirjata hänen käytössään olevaa vapaa-ajanasuntoa, vaan hänet kirjataan "vaille vakinaista asuntoa" olevien ryhmään kyseiseen kuntaan. Vaille vakinaista asuntoa olevien ryhmään kirjataan muitakin kuin vapaa-ajan asunnossa asuvia henkilöitä.

Maistraatin toimintaan esitetyllä muutoksella ei ole vaikutusta.

henkikirjoittaja



Oula Valkeapää

